

工程

监理实施细则

(季节性施工监理)

内容提要:

专业工程特点

监理工作流程

监理工作要点

监理工作方法及措施

项目监理机构 (章): _____

专业监理工程师: _____

总监理工程师 (签字、执业印章): _____

日 期:

季节性施工监理实施细则

1 工程概况

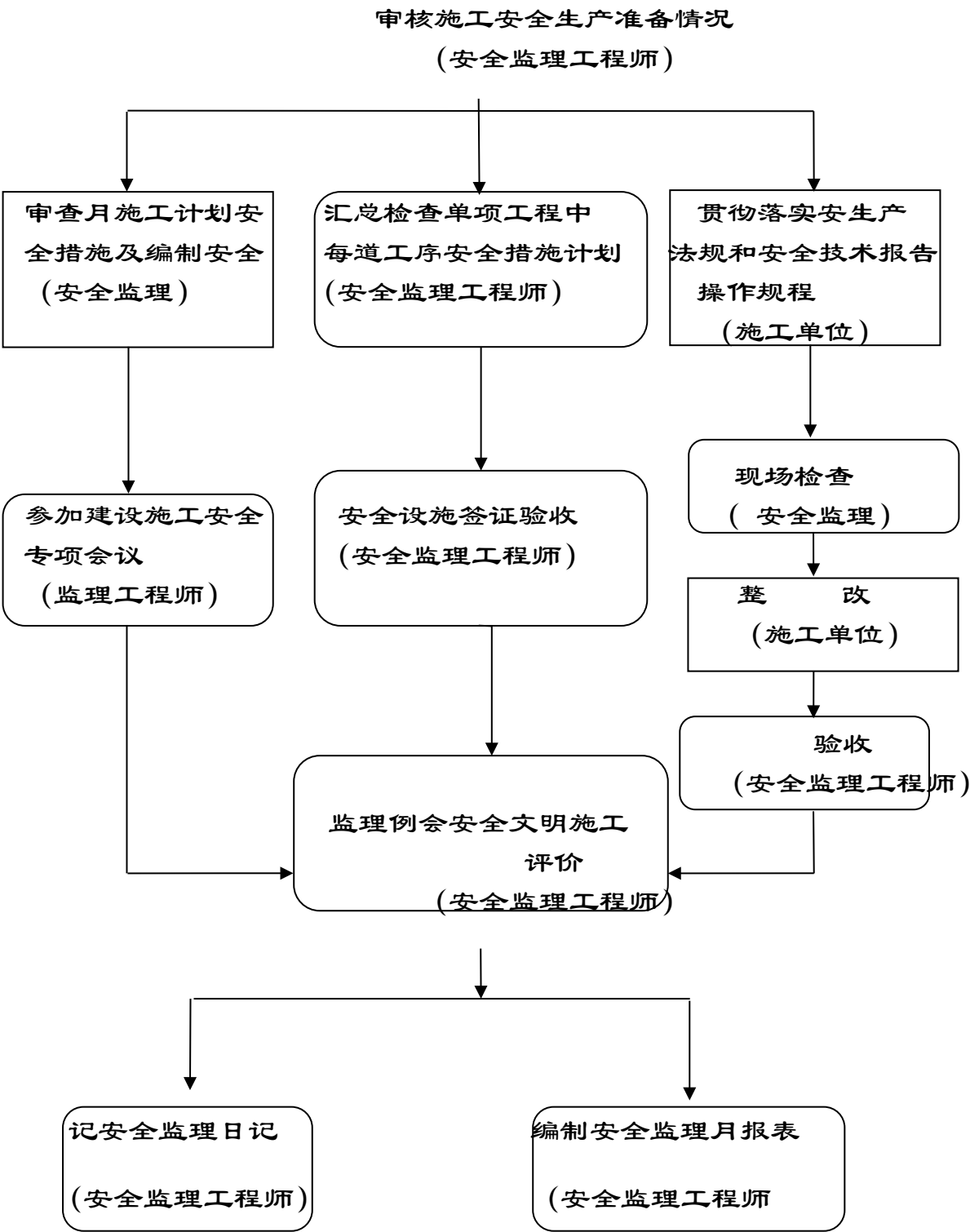
- (1) 工程名称：工程
- (2) 建设单位：公司
- (3) 设计单位：公司
- (4) 总承包单位：公司
- (5) 监理单位：公司
- (6) 建筑规模：。

2 编制依据

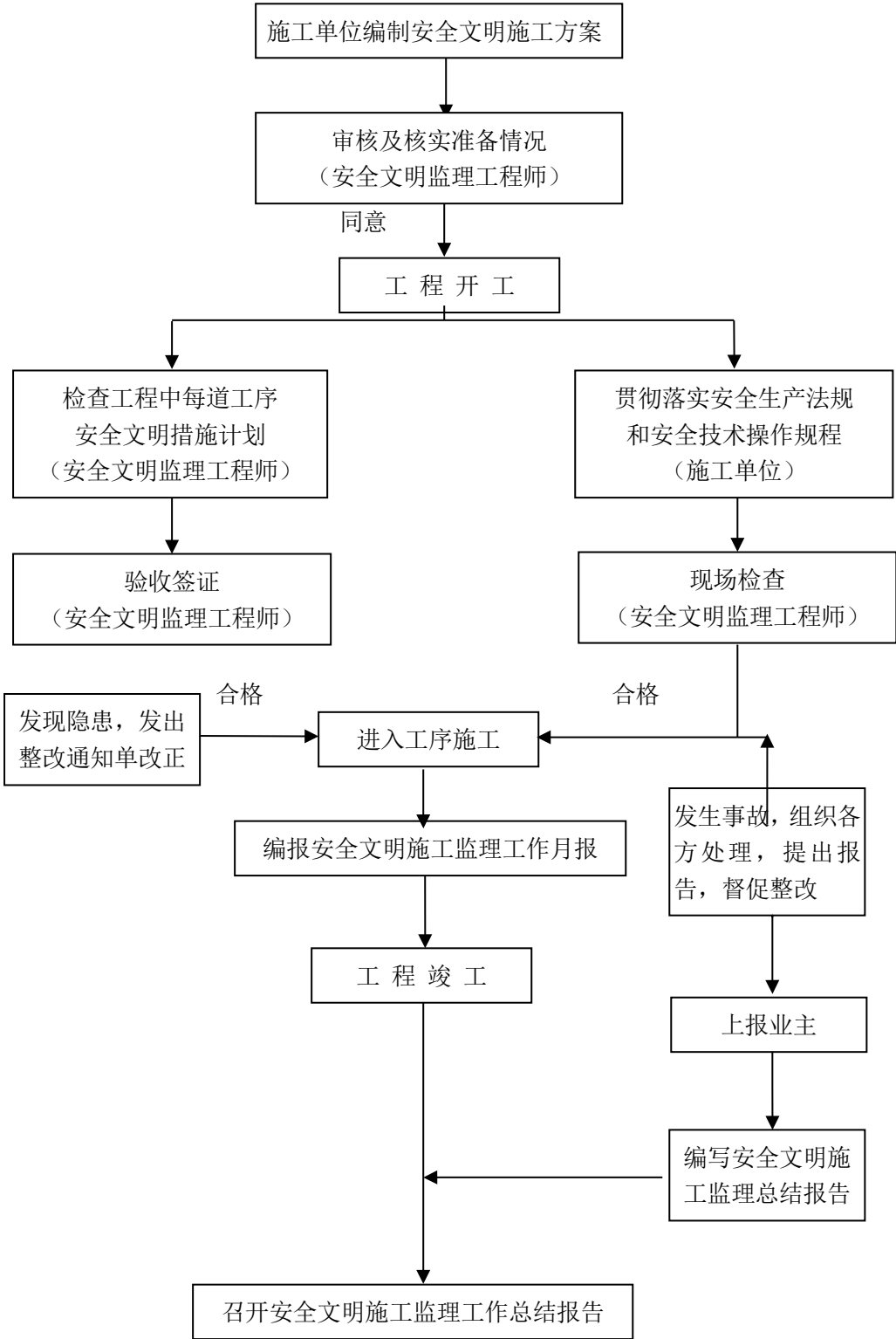
- 2.1 《冬季施工规程》
- 2.2 《装饰工程施工验收规范》
- 2.3 《施工现场安全生产保证体系》
- 2.4 《建筑施工安全检查标准》
- 2.5 《混凝土结构工程施工质量验收规范》
- 2.6 《施工现场临时用电安全技术规范》
- 2.7 《建设工程施工现场供用电安全规范》
- 2.8 《建筑施工扣件式钢管脚手架安全技术规范》
- 2.9 《混凝土结构设计规范》
- 2.10 《建设工程监理规范》
- 2.11 《砌体结构施工验收规范》
- 2.12 工程设计文件
- 2.13 监理委托合同、施工承包合同及招投标文件、施工组织设计（方案）、已批准的监理规

划

3 监理安全管理网络图



4 监理安全管理网络图



5 监理工作控制目标

5.1 工程质量目标：坚持“百年大计，质量第一”的方针，对关键部位、关键工序实施跟踪监控，确保全部土建工程的施工质量必须达到合格标准，力争优质工程。

5.2 安全目标：坚持“安全第一，预防为主，综合治理”的安全方针；建立安全生产责任制；杜绝死亡，避免重伤，尽全力减少一般事故；实现文明工地的目标。

5.3 工程进度目标：协助业主监督承包单位在合同工期内完工。

6 监理工作控制要点

6.1.1 夏季施工工作控制要点

1) 督促施工单位根据夏季天气气温高、湿度大、施工操作人员体能消耗大，反应能力有所下降，对生产安全带来不利因素；夏季又是台风多雨季节，容易影响施工质量，特别是混凝土浇筑缩水快易产生收缩裂等特点；为确保工程不因气候影响其生产安全、工程质量、工程进度目标的实现，编制季节性施工方案，并认真进行审核，用以指导其夏季施工。

2) 督促施工单位明成立以项目经理为主要负责人的项目管理体系、质量保证体系和安全保证体系，加强管理力度，对作业工人进行全面再教育，开展群防群治活动；明确各级施工管理人员的夏季施工岗位责任制，做好夏季施工技术交底，确保每个工序按照规范和技术措施组织施工，指定专人做好施工记录，整理好施工技术档案。

3) 督促施工单位夏季施工前对各类作业人员、材料员、实验员、测温人员进行培训，掌握夏季施工方法、质量标准、技术工作的操作要点。

4) 督促施工单位指定专人负责天气预报，掌握天气变化情况，及时传达气象信息，并逐日做好气象记录，并有应付高温施工的技术措施和物资准备；加强对夏季施工混凝土试块的管理，掌握混凝土工程的强度发展情况，防止混凝土因高温失水使结构产生裂缝，而影响使用及混凝土耐久性；夏季施工使用的缓凝剂要严格执行使用认证制度，要有产品合格证、使用认证书及防伪标志，并要有原件资料。

5) 督促施工单位注意高温季节操作环境、安全通道，做好防暑降温措施，并在工地上设集中茶水棚，各楼层分设茶水筒，木工间、厨房间、仓库、易燃易爆等场所配备灭火器材，安全警示标志设置到位。

6.1.2 夏季施工质量控制要点

1) 钢筋工程：

从事钢筋焊接生产的焊工必须持证上岗，焊接前进行试焊检查，合格后方可进行大面焊接；

钢筋焊接接头处不得有横向裂纹，接头弯折不得大于 4° ，应对全部接头进行检查，并按规范要求取样复试检测；钢筋安装要避开烈日高温下作业；焊机、气瓶应放在专用的棚内。

2) 混凝土工程：

①、混凝土浇筑前必须向监理提交混凝土浇筑申请，并对模板进行浇水湿润，清除梁、板、柱内杂物；

②、尽量避开在高温天气下进行大工作量施工；调整混凝土浇筑时间，避开中午时间浇筑，减少高温对混凝土造成失水过快而产生收缩裂缝；楼板混凝土浇筑时，应派足收头人员，避免收头不及时而出现收水裂缝及表面不平整等质量通病。

③、及时与混凝土供应商沟通，保证混凝土泵送的连续性、防止堵管事情的发生；混凝土内应合理掺用缓凝剂以延长混凝土的凝结时间，商品混凝土的输送泵管应覆盖草包并浇水；对初凝较快的水泥应通过试验测定水泥的硬化过程，用加入外掺剂调节混凝土初凝时间，以适宜的施工参数满足施工操作质量要求。

④、混凝土浇好后应及时派专人进行浇水养护；在高温天气浇筑的混凝土，在 12 小时内用草包或薄膜覆盖，垂直方向的混凝土构件用薄膜覆盖，并增加养护频率，保证草包的湿润。养护时间要保证 7 天以上，有防渗、抗渗要求的混凝土构件养护时间保证 14 天。

⑤、用于检查结构构件混凝土质量的试件，应在混凝土的浇筑地点随机取样制作，试块的留置应符合下列规定

A、每拌制 100 盘且不超过 100m^3 的同配合比的混凝土，其取样不得少于一次。

B、每工作班拌制的同配合比混凝土不足 100 盘时其取样不得少于一次。

C、对现浇混凝土结构，其试块留量尚且应满足以下规定：同一单位工程每一验收项目中同配合比的混凝土，其取样不得少于一次。

D、除以上 A、B、C 三条规定外，夏季应增设不少于三组与结构同条件养护的试块，分别用于检查混凝土强度，以及用于拆模混凝土的强度测定。

E、每次取样应至少留置一组标准试件，试块应在浇筑地点制作，同条件养护试件的留置组数可根据实际需要确定，并应放在施工现场，与浇筑点混凝土相同情况一起养护。

⑥、要求施工单位对所有各项测量及检验结果，均应填写“混凝土工程施工记录”和“混凝土夏季施工日报”，做好累计温度的统计工作，记录应清楚、准确。

⑦、模板拆除必须等到混凝土拆模试块检测报告合格、强达到规范要求后方可进行，同时必须隔层拆除（即：施工到第三结构时方可拆除第一层结构的模板）。

3) 砌筑工程

①、砖、水泥、砂等原材料的必须复试合格后方可使用。

②、垂直度、平整度、灰缝饱满度等符合设计及规范要求；

③、每天砌筑高度宜控制在 1.8m 以下，并应采取严格的防风、防雨措施；

④、在搅拌机处采用挂牌标出砂浆配合比，首先对砂子和外加剂进行称重，使用固定的容器根据配合比进行搅拌；

⑤、砂子必须过筛，拌合时投料顺序为：砂、水泥、拌合料后再加水，拌合时间自投料完毕算起不得少于 1.5min；砌筑用砂浆、粉刷砂浆拌制后尽量缩短使用时间，在 2~3 小时之内用完，超过初凝时间不得使用。

6.2 冬季施工工作及质量控制要点

1) 抹灰工程

a. 安排室内抹灰以前，宜先做好屋面防水层及室内封闭保温。

b. 室内抹灰的养护温度，不应低于 5℃。水泥砂浆层应在潮湿的条件下养护，并应通风换气。

c. 冬季抹灰所采用的砂浆应采取保温防冻措施，室外抹灰砂浆内应掺入能降低冰点的防冻集，其掺量应由试验确定。

d. 冬季室外装饰工程施工前，宜随外架子搭设，在西、北面应加设挡风措施。

e. 在进行室内抹灰前，应将门口和窗口封好，门口和窗口的边缘及外墙脚手眼或孔洞等亦应堵好，施工洞口、运料口及楼梯间等处封闭保温，北面房间距地面以上 50cm 处最低温度不应低于 5℃。

f. 砂浆应在搅拌棚中集中搅拌，并应在运输中保温，要随用随拌，防止砂浆冻结。砂浆室内抹灰的温度环境不应低于 5℃。

g. 室内抹灰工程结束后，在 7d 内，应保持室内温度不低于 5℃，抹灰层可采取加温措施加速干燥，当采用热空气加温时，应注意通风，排除湿气。

h. 抹灰基层表面当有冰、霜、雪时，可采用与抹灰砂浆同浓度的防冻剂溶液冲刷，并应清除表面的尘土。

i. 当施工要求分层抹灰时，底层灰不得受冻。抹灰砂浆在硬化初期应采取防止受冻的保温措施。

6.3 雨、台风、雷击季节施工工作及质量控制要点

1) 雨施前，整理施工现场，由于现场施工、运输破坏的现场排水坡度重新整好，清理施工现场的排水沟，保证排水畅通。检查场内外的排水设施。确保排水设备完好，以保证暴雨后能在

较短的时间排出积水。

2) 施工现场道路进行硬化处理,做到路面坚实平整,不沉陷、不积水、行车不打滑、不颠簸。路边设置 200 mm×300 mm 的排水沟,内侧抹灰,沟底向市政雨水管方向设不小于 5% 的流水坡度。雨水有组织排入市政雨水管网,防止地表水向土层渗漏影响边坡稳定。

3) 检查大模板堆放场地,保证对方场地高于现场地面,并进行硬化处理。钢筋堆放场地进行夯实,并高于现场地面 200mm,用垫木将钢筋架起,避免免因雨水浸泡而锈蚀。检查施工现场水泥库、料具库,加工棚等的防情况,保证现场内棚库不渗漏。检查现场各种机具、设备的防雨设施,保下机具入棚和具备防雨功能,机电设备机座均垫高,不得直接放置在地面上,避免下雨时受淹。漏点接地保护装置应灵敏有效,雨季施工前检查线路的绝缘情况,做好记录,雨施期间定期检查。

4) 对加工好的钢筋要用塑料布覆盖,防止雨水对钢筋产生锈蚀,堆放钢筋用 250mm 高木方支垫,堆放地势高于周围地面,防止积水浸泡和泥土污染钢筋。

5) 进现场的钢筋要堆码整齐,下雨时盖塑料布进行保护。加工钢筋尽量利用无雨天气施工。

6) 大模板存放场地必须进行硬化处理,并设置排水坡度,将雨季及时排到排水沟内,防止场地内积水。

7) 混凝土浇筑前应及时了解天气预报,尽量利用非雨天气组织施工。如果在混凝土浇筑过程中遇雨,应急时用塑料布或雨布遮盖,因工程抢工必须浇筑混凝土,应采取搭棚遮盖措施,并合理留设施工缝。

8) 雨后接缝时应凿掉被雨水浸泡冲刷过的松散混凝土,继续浇筑混凝土时应按施工缝处理。

9) 混凝土浇筑后,未达到初凝如遇下雨应及时用塑料布遮盖,防止雨淋。

10) 如果浇筑的混凝土在终凝前受到雨水冲刷或浸泡,使其表面遭到破坏,应将这部分混凝土及时砸至密实层,再进行修补处理。

11) 雨季施工期间,应特别注意架子的搭设质量和安全要求,应经常进行检查,发现问题及时整改。

12) 搭设架子的地面要求夯实,并注意排水,立杆下端应垫通长厚木板,架子应设扫地杆、斜撑、剪刀撑,并与建筑物拉结牢固。

13) 上人马道的坡度要适当,钉好防滑条,防滑条间距不大于 300mm,并定期派人清扫马道上的积泥。

14) 雨后高空作业人员应穿胶底鞋,注意防滑。

15) 雨季施工期间对架子工程安排专人巡查维修，特别是雨后地面容易下沉，防止架子悬空及下沉、确保使用安全。

16) 外防护的脚手架高于建筑物应做好防雷接地。

17) 雷雨天气应注意安排工作，避免作业人员直接暴露在建筑物最高处，防止雷电直接伤人。对露天放置的大型机电设备要防雨、防潮，对其机械螺栓、轴承部分要经常加油并转动以防锈蚀，所有机电设备都要严格执行“一机一闸一保护”制度，投入使用前必须做好保护电流的测试，严格控制在允许范围内。在现场的最高机械起重机上加装避雷针，施工现场的低压配电室应将进出线绝缘子铁脚与配电室的接地装置相连接，作防雷接地，以防雷电波侵入。

18) 在施工现场比较固定的机电设备（对焊机、电锯、电刨等）要搭设防雨棚或对电机加防护罩；不允许用塑料布包裹）。

19) 对于变压器，避雷器的接地电阻值必须进行复测（电阻值不大于 4 欧姆），不符合要求的必须及时处理。对于避雷器要作一次预防性试验。

20) 机电设备的安装、电气线路的架设必须严格按照临时用电方案措施执行。

21) 各种机械的机电设备的电器开关，要有防雨、防潮设施。

22) 雨后对各种机电设备，临时线路，外用脚手架等进行巡视检查，如发生倾斜、变形、下沉、漏电等迹象，应立即标志危险警示并及时修理加固，有严重危险的立即停工处理。

23) 施工现场的移动配电箱及施工机具全部使用绝缘防水线。用后应放回工地库房或加以遮盖防雨，不得放在露天淋雨，不得放在坑内，防止雨水浸泡、淹没。

24) 加强用电安全巡视，检查每台机器的接地接零是否正常，检查线路是否完好，若不符合要求，及时整改。

25) 雨天作业，机械操作人员应戴绝缘手套、穿雨靴操作。

26) 台风暴雨期间，施工单位要严密监控工地围墙、塔吊等施工机械的安全状况以及现场排水情况。

27) 台风暴雨期间要确保通信畅通，发现重大险情要立即采取措施并报告有关部门。

28) 现场机械操作棚必须搭设牢固，防止漏积雨水；脚手架上无活动物件，必要时拆除严重兜风的操作脚手架防护网。

29) 台风暴雨前进行专项检查，吊车及高大机械设备要进行锚固或拉揽风绳，临建设施要有压顶措施。塔吊保证回转自由并墙件完好。

30) 台风暴雨期间要备足防汛物资，发现问题及时启动应急响应。

7 安全监理措施

- 1) 加强现场巡视检查,发现不安全因素、事故苗头,及时进行纠正并督促整改;
- 2) 督促施工单位制订以人为本的合理的作息制度,在高温天气条件下适当调整作息时间,早出工晚收工,延长中午休息时间;
- 3) 要求施工单位入暑前组织职工进行健康检查,对体弱多病的职工劝其离开工地;
- 4) 要求施工单位改善职工宿舍生活条件,做到:宿舍要通风、环境要整洁,无垃圾、无污水;
- 5) 每周组织施工单位对工地食堂、宿舍环境进行卫生检查;严禁不卫生、腐败变质的食品进入食堂;
- 6) 监督并经常检查施工单位指派专人定期做好灭蚊、灭蝇工作;指派专人负责供应开水;预备防暑药品,配备应急药品箱;
- 7) 督促并经常检查施工单位管理人员经常了解职工的健康状况,发现呕吐、腹泻病人及时送医院诊治;
- 8) 对外墙脚手架、围网、竹笆等安全设施定期检查,台风前和台风后进行专项检查;
- 9) 对塔吊、货梯等机械设备进行经常性检查,台风前、后进行专项检查,重点检查基础螺栓,附墙杆螺栓有无松动;
- 10) 定期组织施工单位对现场用电、宿舍区用电检查;督促施工单位定期对机械设备、用电设备的检查维修、保障正常运转;风雨前和风雨后进行全面检查,并做好记录;
- 11) 要求施工单位现场管理人员和职能人员对进入工地的所有人员督促他们正确戴好安全帽方可进入工地,3M 以上高空作业人员必须系好安全带方可操作;儿童和无关人员不得进入工地工地现场;
- 12) 监督落实防火措施;木工操作棚、外墙脚手架配备灭火器;木工操作棚每天下班前把木屑清理干净,切断电源;对电焊工做好技术交底工作,防止火灾事故的发生。
- 13) 脚手架不得留有积雪及冰块,并支撑牢固稳定。
- 14) 做好防滑措施,如在施工作业处洒沙子。
- 15) 雨季前对于临建房屋、试块房等应进行检查和修理,防止漏雨、漏电和其它不安全因素存在。
- 16) 现场电焊机要搭设雨棚,其电气设备要有可靠接地措施,对电焊机把线、电缆线、胶皮线应检查是否老化、破损、不合格的胶线应调换和修理,防止漏电事故发生。

17) 现场临时电源应进行全面检查,对各种线路应检查是否符合安全操作规程的要求,凡普通胶皮线,普通塑料线,只准架空铺设,不准随地拖设。

18) 雷雨时工人不要走近架子、架空电线周围 10m 以内区域,人若遭受雷击触电后,应立即采用人工呼吸急救并请医生采取抢救措施。

19) 雨季施工期间按照有关要求,应建立以项目经理为负责人的抗洪防汛指挥部详见防洪领导小组名单,组织精干的抗洪抢险队伍,汛期内主要领导要执行轮流值班制,发现险情立即指挥抢救和上报。



说 明



筑一生网，提供最新最全的建筑咨询、行业信息，最实用的建筑施工、设计、监理资料，打造一个建筑人自己的工具性网站。

请关注本站微信公众号，免费获得最新规范、图集资料

网站地址: <https://coyis.com>

微信公众号

本站特色页面:

➤ 工程资料 页面:

提供最新、最全的建筑工程资料

地址: https://coyis.com/dir/ziliao_

➤ 工程技术 页面:

提供最新、最全的建筑工程技术

地址: <https://coyis.com/dir/technical-reserves>

➤ 申明 :

建筑一生网提供的资料均来自互联网下载，

纯属学习交流。如侵犯您的版权请联系我们，

我们会尽快整改。请网友下载后 24 小时内删除！



工程计算器



推荐页面

- 1、 建筑工程见证取样: <https://coyis.com/?p=25897>
- 2、 质量技术交底范本: <https://coyis.com/?p=18768>
- 3、 安全技术交底范本: <https://coyis.com/?p=13166>
- 4、 房屋建筑工程方案汇总: <https://coyis.com/tar/zxfangan>
- 5、 建设工程（合同）示范文本: <https://coyis.com/?p=23500>
- 6、 建筑软件下载: <https://coyis.com/?p=20944>
- 7、 安全资料: <https://coyis.com/tar/anquan-ziliao>

施工相关资料:

- 1、 施工工艺: <https://coyis.com/tar/shigong-gy>

监理相关资料:

- 1、 第一次工地例会: <https://coyis.com/?p=25748>
- 2、 工程资料签字监理标准用语: <https://coyis.com/?p=25665>
- 3、 监理规划、细则: <https://coyis.com/tar/ghxz>
- 4、 监理质量评估报告: <https://coyis.com/tar/zl-pg-bg>
- 5、 监理平行检验表: <https://coyis.com/ziliao/jlzl/2018082118922.html>
- 6、 隐蔽验收记录表格（文字版、附图版）汇总:
<https://coyis.com/ziliao/2022042447903.html>
- 7、 监理安全巡查记录表汇总:
<https://coyis.com/ziliao/jlzl/2022042047706.html>
- 8、 监理旁站记录表汇总
<https://coyis.com/ziliao/jlzl/2022031844058.html>

建筑资讯:

- 1、 建筑大师: <https://coyis.com/tar/jianzhu-dashi>
- 2、 建筑鉴赏: <https://coyis.com/dir/jzjs>

QQ 群:

建筑一生千人群: 603044095