

XX 项目部应急救援安全专项施工方案

(项目图片, 文档、页眉)



编制人：_____XXX

审核人：_____XXX

审批负责人：_____XXX

编制日期：_____XXX

审批时间：_____XXX

说明

建 筑一生网，提供最新最全的建筑规范、建筑图集，最实用的建筑施工、设计、监理咨询资料，打造一个建筑人自己的工具性网站。

请关注本站微信或加入本站官方交流群，获得最新规范、图集等资料。

网站地址：<https://coyis.com>

本站特色页面：

➤ **规范更新** 页面：

提供最新、最全的建筑规范下载

地址：<https://coyis.com/gfgx>

➤ **图集、构造做法** 页面：

提供最新、最全的建筑图集构造下载

地址：<https://coyis.com/tjgx>

➤ **申明**：

建筑一生网提供的所有资料均来自互联网下载，
纯属学习交流。如侵犯您版权的请联系我们，我们
会尽快改正。请网友在下载后 24 小时内删除！

微信公众号



工程计算器



施工组织设计（专项方案）审批记录

工程名称：	结构类型：
方案名称：	建筑面积：m ²
编制人（技术负责人）： 项目经理： 项目部（章）： 年 月 日	
公司审核	审核人（分公司总工）： 年 月 日
	审核人（技术研发中心）： 年 月 日
	审核人（副总工程师）： 年 月 日
公司审批	公司技术负责人： （公司技术专用章） 年 月 日

目 录

一、工程概况.....	1
1. 项目基本情况概述.....	1
2. 编制目的.....	1
3. 适用范围.....	1
二、编制依据.....	1
三、应急救援组织架构及职责.....	1
1. 应急救援机构构成及联系电话.....	1
2. 工程项目部现场应急救援小组职责.....	1
3. 安全事故应急救援组织机构图.....	2
四、应急处理联系方式.....	2
五、项目重大危险源辨识清单.....	2
六、施工现场易发生重大事故的类别.....	2
七、应急准备和响应组织准备.....	3
1. 应急准备.....	3
1.1 目的.....	3
1.2 生产安全应急小组.....	3
1.3 生产安全事故应急救援程序.....	3
1.4 应急救援小组职责.....	3
1.5 应急准备和响应流程图.....	4
1.6 施工生产安全事故应急救援器材.....	4
八、各类危险源的应急准备和响应（事故）事件.....	4
1. 坍塌事故应急准备与响应预案.....	5
1.1 应急准备.....	5
1.2 应急响应.....	5
2. 倾覆事故应急准备与响应预案.....	6
2.1. 应急准备.....	6
2.2 应急响应.....	7
3. 物体打击事故应急准备与响应预案.....	7
3.1 应急准备.....	7
3.2 应急响应.....	8
4. 机械伤害应急准备与响应预案.....	8
4.1 应急准备.....	8
5. 触电事故应急准备与响应预案.....	9
5.1 应急准备.....	9
5.2 应急响应.....	9
6. 高空坠落事故应急准备和响应预案.....	10
6.1 应急准备.....	10
6.2 应急响应.....	11
7. 火灾事故应急准备和响应预案.....	11
7.1 应急准备.....	11
7.2 应急响应.....	12
8. 食物中毒、传染疾病.....	12
8.1 应急准备.....	13
8.2 应急响应.....	13
九、应急救援演练计划.....	13
十、检查和教育.....	14
十一、事故的处置.....	14

- 10、《生产经营单位生产安全事故应急预案编制导则》
(GB/T 29639-2013)
- 11、《危险性较大的分部分项工程安全管理办法》（建质〔2009〕87号）；
- 12、《湖南省建设工程质量和安全生产管理条例》（2007年省十届人大公告第84号）；
- 13、《生产安全事故应急救援预案》
- 14、《XXX项目施工组织设计》

三、应急救援组织架构及职责

1. 应急救援机构构成及联系电话

职务	姓名	联系电话
应急总指挥		
应急副总指挥		
应急抢救组		
医疗救护组		
技术保障组		
联络协调组		
警戒保卫组		
后勤保障组		
.....		

2. 工程项目部现场应急救援小组职责

负责事故现场应急的指挥工作，进行应急任务分配和人员调度，有效利用各种应急资源，保证在 1 小时内完成对事故现场的应急行动和事故上报。

(1) 工地现场发生生产安全事故后，应立即组织人员抢救，同时以最快的方式报告分公司和公司应急救援机构，如发生人员伤亡或火警等，应分别第一时间直接打电话报 120 急救中心或报 119 火警救助。

(2) 现场应急救援小组应立即组织人员展开抢救伤员和排除险情，防止事故的扩大和蔓延，力求将损失减少至最低程度。同时注意安排做好保护好事故现场。

(3) 负责指挥调动工地现场的一切所需的应急救援排险物资和人员参与抢险救援，确保救援工作在统一指挥下有序地进行。

(4) 协助公司和上级部门开展事故调查，接受公司及政府有关部门对事故的调查处理。

(5) 协助公司及有关上级部门分析事故原因和性质，吸取事故教训“举一反三”地制定并落实相应的预防措施，切实防止类似

的事故重复发生。

3. 安全事故应急救援组织机构图

详见附件 1

四、应急处理联系方式

报警救援及其他联系电话（以下示例作为参考，根据项目情况编写更详细、具体的联系方式）

单位名称	电话
火警	119
公安	110
医疗	120
交通	122
定点医院	项目部就近确定并建立联系电话并附上路线图
项目部应急总指挥	X X
公司应急救援电话	0731-85177110

五、项目重大危险源辨识清单

重大危险源辨识清单一览表（见附件）

六、施工现场易发生重大事故的类别

（事故类别：项目部根据现场具体情况分阶段进行辨识然后列举做出响应，以下举例）

- 1、坍塌事故（基坑作业、模板安装拆除作业）
- 2、倾覆事故（脚手架搭拆、塔吊装拆作业）
- 3、物体打击事故
- 4、机械伤害
- 5、触电事故
- 6、高空坠落事故
- 7、火灾
- 8、食物中毒、传染疾病

七、应急准备和响应组织准备

1、应急准备

1.1 目的

为了保护本项目从业人员在生产活动中的身体健康和生命安全，保证本项目在出现生产安全事故时，能够及时进行应急救援，从而最大限度地降低生产安全事故给本企业及各项目部员工所造成的损失。

1.2 生产安全应急小组

项目部成立生产安全应急救援小组，配备相应的急救器材和设备。项目部事故应急救援小组成员经培训，应掌握并具备现场救援救护的基本技能。救援小组每年进行 1-2 次应急救援演习和对急救器材设备的日常维修、保养，从而保证应急救援时正常运转。

1.3 生产安全事故应急救援程序

工地建立安全值班制度，设值班电话并保证 24 小时轮流值班。

发生安全事故具体上报程序：

现场第一发现人→现场值班人员→现场应急救援小组组长→分（子）公司生产安全事故应急救援小组→公司事故应急救援小组→向上级部门报告。

生产安全事故发生后，应急救援组织立即启动应急救援程序：

现场发现人：向现场值班人员报告

现场值班人员：控制事态保护现场组织抢救，疏导人员，并向有关领导汇报。

现场应急救援小组组长：组织人员进行现场急救，并组织车辆送往最近医院。

分（子）公司生产安全应急救援小组：了解事故及伤亡人员各简况及采取的措施，成立生产安全事故临时指挥小组，进行善后处理事故调查，预防事故发生措施的落实。并上报公司。

公司安全生产应急救援小组：小组组长接到应急救援通知后立即上报上级单位。

1.4 应急救援小组职责

组织检查施工现场的安全隐患，落实各项安全生产责任制，贯彻执行各项安全防范措施及各种安全管理制度。

进行教育培训，使小组成员掌握应急救援的基本常识，同时具

备安全生产管理相应的素质水平，小组成员定期对职工进行安全生产教育，提高职工安全生产技能和安全生产素质。

制定生产安全应急救援预案，制定安全技术措施并组织实施，确定施工现场的安全防范和应急救援重点，有针对性的进行检查、验收、监控和危险预测。

1.5 应急准备和响应流程图

（各项目根据各自项目情况进行编制）

1.6 施工生产安全事故应急救援器材

（主要针对项目部、办公室和生产区）

序号	物资名称	单位	数 量	备注
1	灭火器	台	XX	
2	防烟面罩	套	XX	
3	消防斧	把	XX	
4	单架	付	XX	
5	对讲机	付	XX	
6	现场安全警示灯	台	XX	
7	现场安全警示带	米	XX	
8	安全监测仪器	台	XX	
9	铁锹	把	XX	
10	砂袋	包	XX	
11	潜水泵	台	XX	
12	氧气包	套	XX	

八、各类危险源的应急准备和响应（事故）事件

（项目部根据本项目的情况分阶段对可能出现的危险源进行概述，并作出应急准备和对事件的响应）

1. 坍塌事故应急准备与响应预案

1.1 应急准备

1.1.1 培训和演练

项目经理部安全负责人负责主持、组织项目每年进行一次事故“应急响应”的要求进行模拟演练。各组员按其职责分工，协调配合完成演练。演练结束后由组长组织对“应急响应”的有效性进行评价，必要时对“应急响应”的要求进行调整或更新。演练、评价和更新的记录应予以保持。

1.1.2 应急物资的准备、维护、保养

- (1) 应急物资的准备：跌打损伤药品、包扎纱布。
- (2) 各种应急物资要配备齐全了并加强日常管理。

1.1.3 预防措施

(1) 基础开挖前应挖排水沟，将水位降至开挖面以下，基坑防止开挖时出水塌方。

(2) 模板、脚手架工程施工必须按施工方案进行，并进行验收合格后方可投入使用。

(3) 材料准备：开挖前准备足够优质木桩和脚手板，装土袋，以备护坡（打桩护坡法），为防止基础出水，准备足够抽水泵，随时应急。模板、脚手架工程材质必须符合要求。

1.2 应急响应

1.2.1 发生事故后，由项目部安全责任人负责现场总指挥，事故发生后首先通知现场安全员，由安全员打事故抢救电话“120”，向上级有关部门或医院打电话抢救，同时通知项目经理组织紧急应急救援小组进行现场抢救。施工主管组织有关人员进行清理土方或杂物，如有人员被埋，应首先按部位进行抢救人员，其他组员采取有效措施，防止事故发展扩大，防止造成再次事故的发生。在向医院通知抢救的同时，对轻伤人员在现场采取可行的应急抢救，如现场包扎止血等措施。防止受伤人员流血过多造成死亡事故发生。预先成立的应急小组人员分工，各负其责，有程序的处理事故、事件，最大限度的减少，人员和财产损失。

1.2.2 如果发生脚手架坍塌事故，按预先分工进行抢救，施工主管组织所有架子工进行倒塌架子的拆除和拉牢工作，防止其他架子再次倒塌，现场清理由施工主管组织有关职工协助清理材料，

如有人员被砸应首先清理被砸人员身上的材料，集中人力先抢救受伤人员，最大限度的减小事故损失。

1.2.3 事故后处理工作

- (1) 查明事故原因及责任人。
- (2) 以书面形式向上级写出报告，包括发生事故时间、地点、事件、伤害程度、受伤部位。
- (3) 制定有效的预防措施，防止此类事故再次发生。
- (4) 组织所有人员进行事故教育。
- (5) 向所有人员宣读事故结果，及对责任人的处理意见。

2. 倾覆事故应急准备与响应预案

2.1. 应急准备

2.1.1 培训和演练

项目经理部安全负责人负责主持、组织项目每年进行一次事故“应急响应”的要求进行模拟演练。各组员按其职责分工，协调配合完成演练。演练结束后由组长组织对“应急响应”的有效性进行评价，必要时对“应急响应”的要求进行调整或更新。演练、评价和更新的记录应予以保持。

2.1.2 应急物资的准备、维护、保养

应急物资的准备：简易单架、跌打损伤药品、包扎纱布。各种应急物资要配备齐全并加强日常管理。

2.1.3 预防措施

(1) 为防止事故发生，塔吊必须由具备资质的专业队伍安装，司机必须持证上岗，安装完毕后经具备资质单位验收合格后方可投入使用。

(2) 司机操作时，必须严格按操作规程操作，不准违章作业，严格执行“十不吊”，操作前必须有安全技术交底记录，并履行签字手续。

(3) 脚手架搭设必须先编好搭设方案，经有关部门和监理审批后遵照执行。

(4) 所有架子工必须持证上岗，作业时佩带好个人防护用品，搭设脚手架严格按方案施工，做好脚手架拉接点拉牢工作，防止架体倒塌。

(5) 所有架体平台，架设好后，必须经专业技术人员验收签

字合格后，投入使用。

2.2. 应急响应

(1) 如果有事故发生，现场有关人员立即通知现场负责人，由安全员负责拨打急救电话“120”，通知有关部门和附近医院，到现场救护，现场总指挥由项目经理担当，负责全面组织协调工作，生产负责人亲自带领有关栋号长及劳务队负责人，分别对事故现场进行抢救，如有重伤人员由栋号长负责送医院救护，电工先切断相关电源，防止发生触电事故，门卫值勤人员在大门口迎接救护车及人员。

(2) 如有脚手架倾覆事故发生，按救援小组预先分工，各负其责，施工主管应组织所有架子工，立即拆除相关脚手架，清理有关材料，保证现场道路畅通，方便救护车出入，以最快的速度抢救伤员，将伤亡事故降到最低。

(3) 事故后处理工作

- 1) 查明事故原因事故责任人。
- 2) 写出书面报告，包括事故发生时间、地点、受伤害人姓名、性别、年龄、工种、受伤部位、受伤程度。
- 3) 制订或修改有关措施，防止此类事故发生。
- 4) 组织所有人进行事故教育。
- 5) 向全体人员宣读事故结果及对责任人处理意见。

3. 物体打击事故应急准备与响应预案

3.1 应急准备

3.1.1 培训和演练

项目经理部安全负责人负责主持、组织项目每年进行一次事故“应急响应”的要求进行模拟演练。各组员按其职责分工，协调配合完成演练。演练结束后由组长组织对“应急响应”的有效性进行评价，必要时对“应急响应”的要求进行调整或更新。演练、评价和更新的记录应予以保持。

3.1.2 应急物资的准备、维护、保养

应急物资的准备：简易单架、跌打损伤药品、包扎纱布。各种应急物资要配备齐全并加强日常管理。

3.2 应急响应

(1) 发生物体打击事故后，由项目部安全责任人负责现场总指挥，发生事故后现场作业人员首先通知现场安全员，由安全员打事故抢救电话“120”，向上级有关部门或医院打电话抢救，同时通知生产负责人组织紧。

急应变小组进行可行的应急抢救，如现场包扎、止血等措施。防止受伤人员流血过多造成死亡事故发生。最大限度的减少人员和财产损失。

(1) 事故后处理工作

- 1) 查明事故原因及责任人。
- 2) 以书面形式向上级写出报告，包括发生事故时间、地点、受伤（死亡）人员姓名、性别、年龄、工种、伤害程度、受伤部位。
- 3) 制定有效的预防措施，防止此类事故再次发生。
- 4) 组织所有人员进行事故教育。
- 5) 向所有人员宣读事故结果，及对责任人的处理意见。

4. 机械伤害应急准备与响应预案

4.1 应急准备

4.1.1 培训和演练

项目经理部安全负责人负责主持、组织项目每年进行一次事故“应急响应”的要求进行模拟演练。各组员按其职责分工，协调配合完成演练。演练结束后由组长组织对“应急响应”的有效性进行评价，必要时对“应急响应”的要求进行调整或更新。演练、评价和更新的记录应予以保持。

4.1.2 应急物资的准备、维护、保养

应急物资的准备：简易单架、跌打损伤药品、包扎纱布。各种应急物资要配备齐全并加强日常管理。

4.2 应急响应

(1) 发生机械伤害事故后，由项目部安全责任人负责现场总指挥，发生事故后现场作业人员首先通知现场安全员，由安全员打事故抢救电话“120”，向上级有关部门或医院打电话抢救，同时通知生产负责人组织紧急应变小组进行可行的应急抢救，如现场包扎、止血等措施。防止受伤人员流血过多造成死亡事故发生。最

大限度的减少人员和财产损失。

(2) 事故后处理工作

- 1) 查明事故原因及责任人。
- 2) 以书面形式向上级写出报告，包括发生事故时间、地点、受伤（死亡）人员姓名、性别、年龄、工种、伤害程度、受伤部位。
- 3) 制定有效的预防措施，防止此类事故再次发生。
- 4) 组织所有人员进行事故教育。
- 5) 向所有人员宣读事故结果，及对责任人的处理意见。

5. 触电事故应急准备与响应预案

5.1 应急准备

5.1.1 培训和演练

项目经理部安全负责人负责主持、组织项目每年进行一次事故“应急响应”的要求进行模拟演练。各组员按其职责分工，协调配合完成演练。演练结束后由组长组织对“应急响应”的有效性进行评价，必要时对“应急响应”的要求进行调整或更新。演练、评价和更新的记录应予以保持。

5.1.2 应急物资的准备、维护、保养

- (1) 应急物资的准备：简易于架。
- (2) 应急物资要配备齐全并加强日常管理。

5.2 应急响应

5.2.1 脱离电源对症抢救

当发生人身触电事故时，首先使触电者脱离电源。迅速急救，关键是“快”。

5.2.2 对于低压触电事故，可采用下列方法使触电者脱离电源

- (1) 如果触电地点附近有电源开关或插销，可立即拉开电源开关或拔下电源插头，以切断电源。
- (2) 可用有绝缘手柄的电工钳、干燥木柄的斧头、干燥木把的铁锹等切断电源线。也可采用干燥木板等绝缘物插入触电者身下，以隔离电源。

(3) 当电线搭在触电者身上或被压在身下时，也可用干燥的衣服、手套、绳索、木板、木棒等绝缘物为工具，拉开提高或挑开电线，使触电者脱离电源。切不可直接去拉触电者。

5.2.3 对于高压触电事故，可采用下列方法使触电者脱离电源

(1) 立即通知有关部门停电。

(2) 带上绝缘手套，穿上绝缘鞋，用相应电压等级的绝缘工具按顺序拉开开关。

(3) 用高压绝缘杆挑开触电者身上的电线。

5.2.4 事故后处理工作

(1) 查明事故原因及责任人。

(2) 以书面形式向上级写出报告，包括发生事故时间、地点、受伤（死亡）人员姓名、性别、年龄、工种、伤害程度、受伤部位。

(3) 制定有效的预防措施，防止此类事故再次发生。

(4) 组织所有人员进行事故教育。

(5) 向所有人员宣读事故结果，及对责任人的处理意见。

6. 高空坠落事故应急准备和响应预案

6.1 应急准备

6.1.1 培训和演练

项目经理部安全负责人负责主持、组织项目每年进行一次事故“应急响应”的要求进行模拟演练。各组员按其职责分工，协调配合完成演练。演练结束后由组长组织对“应急响应”的有效性进行评价，必要时对“应急响应”的要求进行调整或更新。演练、评价和更新的记录应予以保持。

6.1.2 应急物资的准备、维护、保养

(1) 应急物资的准备：简易单架、跌打损伤药品、包扎纱布。

(2) 各种应急物资要配备齐全并加强日常管理。

6.1.3 防坠落措施

(1) 脚手架材质必须符合国家标准：钢管脚手架的杆件连接必须使用合格的扣件。脚手架的搭设必须按照方案实施。

(2) 1.5×1.5m 以下的孔洞，应预埋通长钢筋网。或加固定盖板，1.5×1.5 以上的孔洞四周必须设两道护身栏杆，中间支挂水平安全网。电梯井口必须高度不低于 1.2m 金属防护门。电梯井内首层和首层以上每隔四层设一道水平安全网，安全网应封门严密，楼梯踏步及休息平台处，必须设两道牢固防护栏杆或用立挂安全网防护，阳台栏杆应随层安装，不能随层安装的，必须设两道防护栏杆或立挂安全网加一道防护栏杆。

(3) 临边施工区域，对人或物构成危险的地方必须支搭防护

棚，确保人、物的安全。高处作业使用的铁凳、木凳间需搭设脚手板的，间距不得大于 2m，高处作业，严禁投扔物料。

(4) 高空作业人员必须持证上岗，经过现场培训、交底、安装人员必须系安全带，交底时按方案要求结合施工现场作业条件和队伍情况做详细交底，并确定指挥人员，在施工时按作业环境做好防滑、防坠落事故发生。发现隐患要立即整改要建立台账、整改检查，定人、定措施，定完成日期，在隐患没有消除前必须采取可靠的防护措施，如有危及人身安全的紧急险情，应立即停止作业。

6.2 应急响应

6.2.1 一旦发生高空坠落事故由安全员组织抢救伤员，项目安全负责人打电话“120”给急救叫中心，由施工主管保护好现场防止事态扩大。其他救援小组人员协助安全员做好现场救护工作，将伤亡事故控制到最小程序，损失降到最小。

6.2.2 处理程序

- (1) 查明事故原因及责任人。
- (2) 制定有效的防范措施，防止类似事故发生。
- (3) 对所有员工进行事故教育。
- (4) 宣布事故处理结果。
- (5) 以书面形式向上级报告。

7. 火灾事故应急准备和响应预案

发生潜在（事故）事件物质：吸烟、火种、明火作业

发生潜在（事故）事件场所：办公、生产作业、休息区域、油料存放区

发生潜在（事故）事件场所配备器材：灭火器材、消防水源

应急计划：每半年一次

应急准备和响应物资：简易担架、跌打损伤药品、灭火器材

7.1 应急准备

7.1.1 培训和演练

项目经理部安全负责人负责主持、组织项目每半年进行一次事故“应急响应”的要求进行模拟演练。各组员按其职责分工，协调配合完成演练。演练结束后由组长组织对“应急响应”的有效性进行评价，必要时对“应急响应”的要求进行调整或更新。演练、评价和更新的记录应予以保持。

7.1.2 应急物资的维护、保养及测试

(1) 加强对各种消防器材消防设施的日常管理，项目经理部要配齐、配全灭火器。消防栓确定专人负责，定期检查、测试，随时保持良好状态。

(2) 保卫人员每月检查一次灭火器及消防设施。

(3) 每季度进行一次消防栓检查和测试保持良好状态。

7.2 应急响应

7.2.1 为了防止各种火灾事故的发生，项目部的施工：现场，应设置明显的安全出入口标志牌，组建防火小组。组长由项目经理承担，组员：生产负责人、安全员、各专业工长、技术员、质检员、值勤人员，项目经理为现场总负责人，生产负责人负责现场扑救工作，各专业各负其责。安全员负责组织有关人员联系就近医院，将伤员外送或就地护理。重点防火部位：油漆仓库应设在有充足水源、消防车能驶到的地方，仓库四周应有不小于 3.5 米的平坦空地作为消防通道。通道上禁止堆放障碍物。在施工过程中，如电线起火，应用干粉灭火器或防火砂，禁止使用水灭火，以免发生触电事故。使伤害减少到最低程度。

7.2.2 项目部火灾处理程序

(1) 发生火情后，项目经理组织各部门人员用灭火器材等进行灭火。如果是由于电路失火，必须先切断电源，严禁使用水或液体灭火器灭火以防触心事故发生。

(2) 火灾事故后，保护现场，组织抢救人员和财产，为防止事故扩大，必须以最快的方式逐级上报，如实汇报，不得隐瞒。

7.2.3 写出书面报告，内容包括：

(1) 发生的时间、地点、企业名称。

(2) 事故发生简要经过、伤亡人数和经济损失的初步估计。

(3) 事故的原因判断。

(4) 事故发生后采取的措施及控制情况。

(5) 找出负责人，制定防止火灾发生的预防措施。

8. 食物中毒、传染疾病

发生潜在（事故）事件、物质：霉质及毒素食品、病原体

发生潜在（事故）事件场所：全体施工人群

发生潜在（事故）事件场所配备器材：急救器材

应急计划：每年一次。

8.1 应急准备

(1) 项目经理部安全责任人负责主持、组织项目部每年进行一次中毒、传染病事故“应急响应”的要求进行模拟演练。各组员按其职责分工，协调配合完成演练。演练结束后由组长组织对“应急响应”的有效性进行评价，必要时对“应急响应”的要求进行调整或更新。演练、评价和更新的记录应予以保持。

(2) 应急物资的维护、保养及测试

各种应急器材要配备齐全并加强日常管理。

8.2 应急响应

当发生了中毒、传染病事故时，第一发现人应及时与事故应急小组联系。事故应急小组接到消息后，立即赶到出事地点，确认其是否为食物中毒和中毒程度并查出中毒来源或是否患传染病和其来源。并拨打“120”紧急事故报警电话，或直接送往就近医院。

九、应急救援演练计划

XX 项目部拟在基础工程、主体结构及装饰施工过程中分阶段进行 **X** 次应急救援演练。

1、演练要求及目的

(1) 施工现场全体员工均需参加，不得无故缺席，如确无法参加需事先请假并经项目经理同意；

(2) 检查器材的配备情况；

(3) 检查应急抢救预案的针对性、合理性；

(4) 通过演练熟悉各应急救援岗位职责；

(5) 熟练掌握应急抢救操作程序、步骤，处理方式。

2、演练的内容

XXXXXXXXXXXXXXXX

3、演练时间计划安排

序号	演练内容	时间	备注
1	XXXX	XXX	
2	XXXX	XXX	

3	XXXX	XXX	
---	------	-----	--

十、检查和教育

1、检查

项目经理部应对潜在的应急准备与响应范围进行定期和不定期的检查。

2、教育

(1) 项目经理应对项目部应急小组人员应进行岗位安全教育、消防知识教育和发生紧急情况后的应急措施教育。

(2) 组织对一般安全事故的调查,按照事故处理“四不放过”的原则,组织对事故的调查分析,提出处理意见和改进措施,并监督实施。

(3) 在职业危害/职业伤害/环境污染事故发生后,项目部要按“四不放过”原则进行评审和处理,并对应急预案的有效性进行评价,以持续改进该管理办法和措施,应提交公司评审。

十一、事故的处置

1、掌握情况

一旦事故发生,不论事故现场何种情况,必须掌握事故发生时间与地点、种类;已知的危害方向;事故现场伤亡情况,现场人员是否安全撤离;是否还在进行抢险活动;有无火灾与爆炸相随,是否危及附近居民安全。

2、报告与通报

2.1 事故发生后应立即报告本工程应急指挥中心。

2.2 上报公司应急求援指挥部。

2.3 公司应急救援指挥部根据事故的严重程度及情况的紧急程度,按预案规定的应急级别发出警报,并决定是否报当地政府相关部门。

3、组织抢救与抢险

3.1 应急救援专业人员要迅速集中抢险力量和未受伤的岗位职工,投入先期抢险,抢救受伤害人员和危险区人员,组织本单位医务人员抢救伤员,并将伤员迅速转移至安全地点。

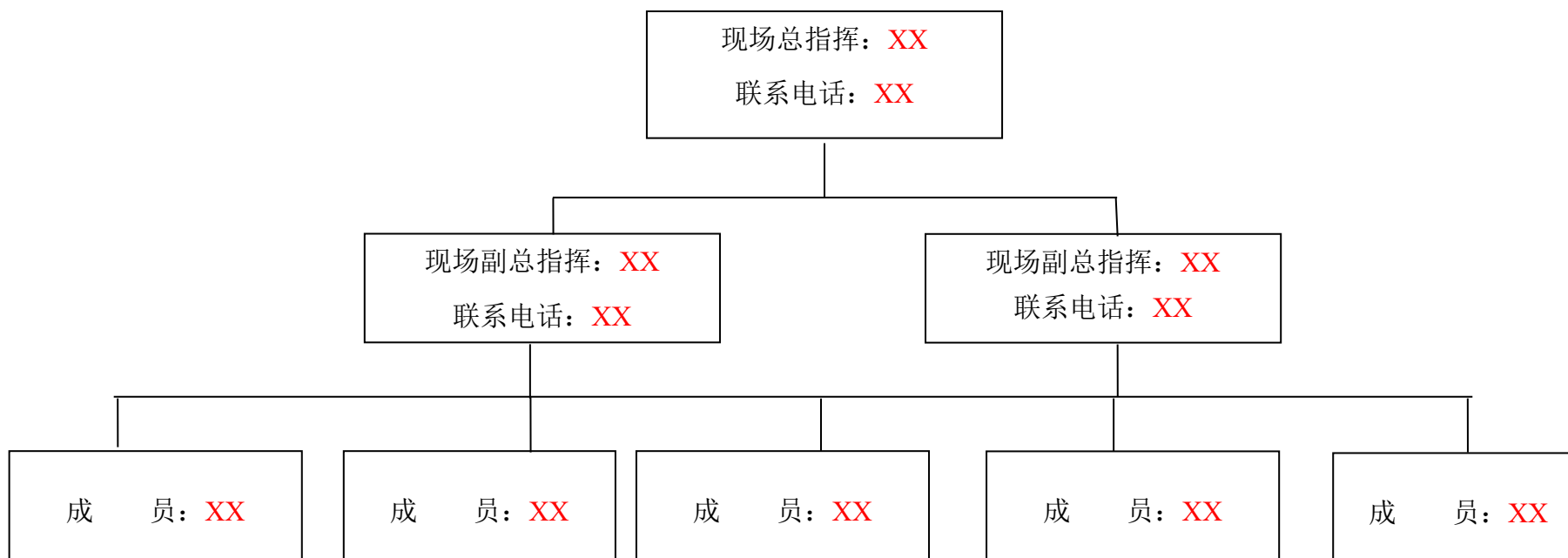
3.2 堵漏、闭阀、停止设备运转、灭火、隔离危险区等。

4、紧急安全疏散

4.1 清点撤出现场的人员数量，必要时，组织本工程人员撤离危险区。

4.2 组织力量清除堵塞，为前来应急救援的队伍创造条件。

附件 1：安全事故应急救援组织机构图



附件 2：危险源辨识清单一栏表（**重大危险源必须公示**）

序号	作业活动单元 (分类)	危险因素	可能后果	时态/状态		危险、危害因素评价				危害级别	现行法律法规	控制方法		
				时态	状态	直接判断		D=LEC						
						是	非	L	E				C	D
1	机械挖土方	未按设计要求设置临时性挖方边坡	坍塌	将来	异常			6	6	7	252	重大		
2		开挖顺序不当	坍塌	现在	异常			3	6	7	126	一般		
3		深基坑或大面积挖土未分层开挖	坍塌	现在	异常			6	6	7	252	重大		
4		排水不畅	坍塌	将来	异常			3	6	7	126	一般		
5		雨季施工，运输机械未采取防滑措施	车辆伤害	将来	异常			3	6	7	126	一般		
6		轮胎式挖掘机未顶好支腿	车辆伤害	现在	异常			3	6	7	126	一般		
7		在机械回转半径内施工	机械伤害	现在	异常			6	6	7	252	重大		
8		不了解地下设施	坍塌	将来	异常			3	6	7	126	一般		
9		车辆行驶道路打滑	车辆伤害	将来	异常			3	6	7	126	一般		
10		扰动边坡支撑	坍塌	将来	异常			6	6	7	252	重大		
11		夜间照明不够	高处坠落	将来	异常			3	6	7	126	一般		
12	人工挖土方	未按设计要求设置临时性挖方边坡	坍塌	将来	异常			6	6	7	252	重大		
13		坑边无防护、安全标识、警示灯	高处坠落	将来	异常			6	6	7	252	重大		
14		排水不畅，未设排水沟	坍塌	将来	异常			3	6	7	126	一般		
15		料具距坑边太近	其他伤害	将来	异常			3	6	7	126	一般		
16		工作面不足	其他伤害	将来	异常			3	6	7	126	一般		
17		无上下专用通道	高处坠落	将来	异常			6	6	7	252	重大		
18		人工吊运土方，下方站人	物体打击	将来	异常			3	6	15	270	重大		
19		土方工程	运土时，车距太小	车辆伤害	将来	异常			3	6	7	126	一般	
20		夜间照明不够	高处坠落	将来	异常			3	6	7	126	一般		
21	地基处理	打夯机漏电开关损坏	触电	将来	异常			6	6	7	252	重大		
22		操作打夯机不带绝缘手套	触电	现在	异常			3	6	7	126	一般		
23	排水与降水	冲钻孔机放置不稳	其他伤害	将来	异常			3	6	7	126	一般		
24		护筒埋置深度未根据设计要求或桩位的水文地质情况确定	坍塌	将来	异常			3	6	7	126	一般		
25		井口盖板未封严	高处坠落	将来	异常			3	6	7	126	一般		
26		潜水泵安装前，未进行安全性能检查	触电	现在	异常			3	6	15	270	重大		
27		机电设备未接零接地	触电	现在	异常			3	6	15	270	重大		
28		机电设备无专人看管，未按操作规程操作	机械伤害、触电	将来	异常			3	6	7	126	一般		
29		供电系统未采用双电线	其他伤害	将来	异常			3	6	7	126	一般		
30	临时用电未按要求设置，电线电缆乱拉乱扯	触电	将来	异常			3	6	7	126	一般			
31	人工回填土	基坑顶未设置截水沟或未修筑矮墙	坍塌	将来	异常			3	6	7	126	一般		
32		未设置防雨措施	坍塌	将来	异常			3	6	7	126	一般		
33		施工前未对坑槽壁做安全检查	坍塌	将来	异常			3	6	7	126	一般		

34		未佩戴个人安全防护用品	坍塌	将来	异常			3	6	7	126	一般		
35		运土车, 行驶距离太小, 小于 5m	车辆伤害	将来	异常			3	6	7	126	一般		
36		支撑(护)的拆除未按方案要求的顺序拆除	坍塌	将来	异常			3	6	15	270	重大		
37		夯机操作人员, 未戴胶皮手套	触电	将来	异常			3	6	7	126	一般		
38		两台及以上夯机同时作业时, 未保持安全距离	其他伤害	将来	异常			3	6	7	126	一般		
39		机械设备违章操作	机械伤害	现在	异常			3	6	15	270	重大		
40	机械回填土	施工前未对坑槽壁做安全检查, 未采取加固措施	坍塌	将来	异常			3	6	7	126	一般		
41		基坑顶未设置截水沟或未修筑矮墙	坍塌	将来	异常			3	6	7	126	一般		
42		未设置防雨措施	坍塌	将来	异常			3	6	7	126	一般		
43		未佩戴个人安全防护用品	高处坠落、物体打击	将来	异常			3	6	7	126	一般		
44		施工机械施工前未进行安全性能检查	机械伤害	将来	异常			3	6	7	126	一般		
45		车辆运土时未保持安全车距	车辆伤害	将来	异常			3	6	7	126	一般		
46		支撑(护)的拆除未按方案要求的顺序拆除	坍塌	将来	异常			3	6	15	270	重大		
47		道路未铺防滑材料	车辆伤害	将来	异常			3	6	7	126	一般		
48		机械设备违章操作	机械伤害	将来	异常			3	6	7	126	一般		
49	土层锚杆支护	施工前未进行安全技术交底	安全事故	将来	异常			3	6	7	126	一般		
50		湿作业施工时, 排水措施不到位	坍塌	将来	异常			3	6	7	126	一般		
51		施工机械、张拉设备未进行安全性能检查	机械伤害	将来	异常			3	6	7	126	一般		
52		锚杆钻机是否安设安全可靠装置	机械伤害	将来	异常			3	6	7	126	一般		
53		临时用电未按规范设置	触电	将来	异常			3	6	7	126	一般		
54		地下承压水地层中钻进, 孔口未设置防喷装置	其他伤害	将来	异常			3	6	7	126	一般		
55		锚杆钢筋连接不牢靠	机械伤害	将来	异常			3	6	7	126	一般		
56	土钉墙支护	作业人员未配戴安全帽	物体打击	将来	异常			3	6	7	126	一般		
57		注浆作业未戴安全带	高处坠落	将来	异常			3	6	7	126	一般		
58		作业人员违反安全操作规程	机械伤害	将来	异常			3	6	7	126	一般		
59		地勘报告与现场不符	其他伤害	将来	异常			3	6	7	126	一般		
60		坑壁超挖	坍塌	现在	异常			3	6	15	270	重大		
61		坑壁排水管、坑底排水沟、给水井不能正常工作, 排水不畅	坑壁失稳、坍塌	现在	异常			3	6	15	270	重大		
62		坑边堆载过多	边坡位移、坍塌	将来	异常			3	6	7	126	一般		
63		施工机械未进行安全性能检查	机械伤害	将来	异常			3	6	7	126	一般		
64		钻孔机未安设安全可靠的反力装置	机械伤害	将来	异常			3	6	7	126	一般		
65		地下承压水地层中钻进, 孔口是否设置防喷装置	涌砂, 地基沉降	将来	异常			3	6	7	126	一般		

66			土钉的连接不可靠	机械伤害	将来	异常			3	6	7	126	一般			
67			注浆管路是否畅通, 防止塞管、堵泵	其他伤害	将来	异常			3	6	7	126	一般			
68			临时用电未按规定设置	触电	将来	异常			3	6	7	126	一般			
69			施工时边坡不稳,	坍塌	现在	异常			6	6	7	252	重大			
70			直接在坡顶用汽车卸料	坍塌	现在	异常			6	6	7	252	重大			
71			在上风头处施工	其他伤害	现在	异常			6	3	7	126	一般			
72			作业人员未戴口罩、眼镜、手套、袖套等防护用品	其他伤害	现在	异常			6	3	7	126	一般			
73		砂石地基施工	夯实基础时, 夯击到电线电缆	触电	现在	异常			3	6	7	126	一般			
74			电线绝缘不良	触电	现在	异常			3	6	7	126	一般			
75			漏电保护器不合适	触电	现在	异常			3	6	7	126	一般			
76			临时用电不规范, 未接地	触电	现在	异常			3	6	7	126	一般			
77			操作夯机时, 操作人员未戴胶皮手套	触电	现在	异常			3	6	7	126	一般			
78			两台夯机在同一工作面, 前后距离过小, 小于5m	其他伤害	现在	异常			3	6	7	126	一般			
79			施工时边坡不稳,	坍塌	现在	异常			6	6	7	252	重大			
80			直接在坡顶用汽车卸料	坍塌	现在	异常			6	6	7	252	重大			
81			在上风头处施工, 作业人员戴口罩、眼镜、手套、袖套等防护用品	其他伤害	现在	异常			6	3	7	126	一般			
82			灰土地基施工	夯实基础时, 夯击到电线电缆	触电	现在	异常			3	6	7	126	一般		
83		电线绝缘不良		触电	现在	异常			3	6	7	126	一般			
84	基础工程	漏电保护器不合适		触电	现在	异常			3	6	7	126	一般			
85				临时用电不规范, 未接地	触电	现在	异常			3	6	7	126	一般		
86				两台夯机在同一工作面, 前后距离过小, 小于5m	其他伤害	现在	异常			3	6	7	126	一般		
87				强夯前未对起重设备、所用索具卡环等做全面的安全检查	起重伤害	现在	异常			3	6	7	126	一般		
88			对桅杆等强夯机具是否经常检查平稳和地面有无沉陷, 桅杆底部应垫80-100mm木板。	起重伤害	现在	异常			3	6	7	126	一般			
89			夯锤起吊后, 臂杆下方15m内站人,	物体打击	现在	异常			6	6	7	252	重大			
90		非操作人员在起重臂旋转半径范围内通过	物体打击	现在	异常			6	6	7	252	重大				
91		操作人未员配戴安全帽	物体打击	现在	异常			6	6	7	252	重大				
92		重锤夯实地基	起吊夯锤速度过快, 猛升猛降, 停止作业时, 将夯锤挂在高空	起重伤害	现在	异常			6	6	7	252	重大			
93			夯击过程中未随时检查坑壁有无坍塌的可能	坍塌	现在	异常			3	6	7	126	一般			
94			强夯时无专人统一指挥, 起重机司机司机不熟悉信号	物体打击	现在	异常			3	6	7	126	一般			
95			起重机前方未用推土机拉缆风绳做地锚	起重伤害	现在	异常			3	6	7	126	一般			
96			振动或锤击施工时, 机械未安放平稳	物体打击	现在	异常			3	6	7	126	一般			

97	软土加固挤密桩施工	成孔时,距振动锤、落锤、冲击锤6m范围内,有人员走动或进行其他作业	物体打击	现在	异常			6	6	7	252	重大		
98		已成的孔尚未填夯灰土前,未加盖板	高处坠落	现在	异常			3	6	7	126	一般		
99		夯土时,夯击电线	触电	现在	异常			3	6	7	126	一般		
100		临时用电不规范,电线绝缘不良	触电	现在	异常			3	6	7	126	一般		
101	钢筋混凝土沉管灌注桩施工	施工方案中无切实可行的安全技术措施	安全事故	将来	异常			3	6	7	126	一般		
102		对施工作业环境未查清情况,原有建筑物和构筑物,未研究采取有效的安全措施	震坏原有建筑物	将来	异常			6	6	7	252	重大		
103		打桩过程中,未随时垫平桩机,未随时调直桩架	物体打击,机械损坏	现在	异常			3	6	7	126	一般		
104		操作人员未持证上岗,操作人员精力不集中	物体打击	现在	异常			3	6	7	126	一般		
105		打桩时用手去拔下桩头垫料	其他伤害	现在	异常			3	6	7	126	一般		
106		桩锤未打到桩顶即起锤或刹车	其他伤害	现在	异常			3	6	7	126	一般		
107		临时用电不规范	触电	现在	异常			3	6	7	126	一般		
108		沉桩机械经鉴定不合格	机械伤害	现在	异常			3	6	7	126	一般		
109		非机电人员操作机电设备,未持证上岗	机械伤害	现在	异常			3	6	7	126	一般		
110		施工前机械设备未进行安全检查	机械伤害	现在	异常			3	6	7	126	一般		
111	人工挖孔灌注桩施工	孔内未设置应急软爬梯	中毒和窒息	现在	异常			3	6	7	126	一般		
112		孔口未设置水平移动式活动安全盖板,人员下班休息时,未盖好盖板	高处坠落	现在	异常			3	6	7	126	一般		
113		吊桶装土太满	物体打击	现在	异常			3	6	7	126	一般		
114		人员未佩戴个人安全防护用品	人员伤害	现在	异常			3	6	7	126	一般		
115		人员连续作业超过4小时	中毒和窒息	现在	异常			6	6	7	252	重大		
116		井上井下作业未设置可靠的通话联络,如对讲机。	中毒和窒息	现在	异常			3	6	7	126	一般		
117		夜间进行挖孔作业时,无领导和安全人员在现场指挥和进行安全检查和监督	坍塌、中毒和窒息	现在	异常			3	6	7	126	一般		
118	钢筋混凝土打入桩施工	打桩前未对邻近施工范围内的原有建筑、地下管线进行检查	安全事故	现在	异常			3	6	7	126	一般		
119		打桩前未对机械设备进行安全性能检查	机械伤害	现在	异常			3	6	7	126	一般		
120		场地上下障碍物未排除	其他伤害	现在	异常			3	6	7	126	一般		
121		打桩机行驶道路不平整	车辆伤害	现在	异常			3	6	7	126	一般		
122		人员未佩戴安全帽	物体打击	现在	异常			3	6	7	126	一般		
123		未戴胶皮手套	触电	现在	异常			3	6	7	126	一般		
124		高空检修桩机,向下乱丢物件	物体打击	现在	异常			3	6	7	126	一般		
125		夜间施工无足够的照明	物体打击	现在	异常			3	6	7	126	一般		
126		未对机具平稳和地面有无沉陷进行检查,未随时调平或垫平机械。	机械倾倒	现在	异常			3	6	7	126	一般		
127		机械司机在施工操作时随意离开岗位	机械伤害	现在	异常			3	6	7	126	一般		

128	钢筋混凝土静力压桩施工	桩身未达到设计强度的 75%起吊, 强度未达到 99%运输和压桩。	断桩、起重伤害	现在	异常			3	6	7	126	一般			
129		硫磺胶泥原料在运输、贮存过程中未注意防火。	火灾	现在	异常			3	6	7	126	一般			
130		熬制胶泥时操作人员未戴防护用品	中毒、灼伤	现在	异常			3	6	7	126	一般			
131		熬制胶泥时未在通风处熬制	中毒	现在	异常			3	6	7	126	一般			
132		夜间施工无足够的照明	安全事故	现在	异常			3	6	7	126	一般			
133		泥浆护壁旋转钻孔灌注桩施工	已成的孔尚未灌注混凝土前, 未加盖板封严	高处坠落	现在	异常			3	6	7	126	一般		
134			成孔设备电路未架空设置	触电	现在	异常			3	6	7	126	一般		
135			使用不防水电线或绝缘层有损坏	触电	现在	异常			3	6	7	126	一般		
136			临时用电不规范, 开关箱设置不规范	触电	现在	异常			3	6	7	126	一般		
137			钻机停止作业时, 未切断操作箱上的总开关	触电	现在	异常			3	6	7	126	一般		
138			混凝土灌注时, 装拆导管人员未戴安全帽	物体打击	现在	异常			3	6	7	126	一般		
139		拆卸导管时, 上空进行其他作业	物体打击	现在	异常			3	6	7	126	一般			
140	沉井施工	施工前未查清沉井部位地质及地下障碍物情况	其他伤害	现在	异常			3	6	7	126	一般			
141		沉井挖土未分层分段进行	坍塌	现在	异常			3	6	7	126	一般			
142		操作人员紧挨刃脚操作	其他伤害	现在	异常			3	6	7	126	一般			
143		沉井下沉中降排水设备无备用电源	涌水涌泥涌砂	将来	异常			3	6	7	126	一般			
144		沉井上部未搭设安全平台	高处坠落	将来	异常			6	6	7	252	重大			
145		沉井未设置垂直上下爬梯	高处坠落	将来	异常			3	6	7	126	一般			
146		井内上下层作业未设置安全网、安全挡板	物体打击、高空坠落	将来	异常			6	6	7	252	一般			
147		井内上下层交叉作业未戴安全帽	物体打击	将来	异常			3	6	7	126	一般			
148		沉井内土方吊运, 无专人操作和专人指挥	物体打击	将来	异常			3	6	7	126	一般			
149		起重机械吊运土方时靠近沉井边皮行驶时, 地基不稳	坍塌	现在	异常			3	6	7	126	一般			
150	夜间作业时, 沉井内外无足够的照明	物体打击	现在	异常			3	6	7	126	一般				
151	临时用电不规范	触电	现在	异常			3	6	7	126	一般				
152	沉井内照明, 未采用 36V 安全电压	触电	现在	异常			3	6	7	126	一般				
153	桩承台施工	堆放材料距坑边太近, 小于 1m	坍塌	现在	异常			3	6	7	126	一般			
154		深基坑上下未设爬梯或坡道	高处坠落	现在	异常			6	6	7	252	一般			
155		振动器操作人员未穿绝缘胶鞋	触电	现在	异常			3	6	7	126	一般			
156		向基坑内抛掷物件	物体打击	现在	异常			6	6	7	252	一般			
157		临时用电不规范	触电	现在	异常			3	6	7	126	一般			
158	地下防水混凝土结构	混凝土振动器操作人员未配戴个人防护用品, (防震绝缘手套、胶鞋等)	其他伤害	现在	异常			3	6	7	126	一般			
159	工程	振动器无导电措施	触电	现在	异常			3	6	7	126	一般			

160			振动器电线挂在钢筋上操作	触电	现在	异常			3	6	7	126	一般			
161			使用钢模板时无导电措施	触电	现在	异常			3	6	7	126	一般			
162			使用钢模板时未接地线	触电	现在	异常			3	6	7	126	一般			
163			施工机械未设置一机一漏	触电	现在	异常			3	6	7	126	一般			
164		水泥砂浆防水	墙面抹砂浆防水层时未搭设好稳定可靠的脚手架进行操作。	高处坠落	现在	异常			3	6	7	126	一般			
165		地下高分子卷材	地下室通风不良, 未采取通风措施	中毒	现在	异常			3	6	7	126	一般			
166			有皮肤病、眼病、刺激过敏者操作	其他伤害	现在	异常			3	6	7	126	一般			
167			施工现场有明火, 吸烟等	火灾	现在	异常			3	6	7	126	一般			
168			防水材料未隔离存放	火灾	现在	异常			3	6	7	126	一般			
169			无防火措施	火灾	现在	异常			3	6	7	126	一般			
170		地下改性沥青油毡防水	冷粘法施工时, 现场人员吸烟	火灾	现在	异常			3	6	7	126	一般			
171			用完的有机溶剂未清理和处理	其他伤害	现在	异常			3	6	7	126	一般			
172			喷灯点火时喷嘴对着人	灼伤	现在	异常			3	6	7	126	一般			
173			施工现场有明火	火灾	现在	异常			3	6	7	126	一般			
174			防水材料未隔离存放	火灾	现在	异常			3	6	7	126	一般			
175		无防火措施	火灾	现在	异常			3	6	7	126	一般				
176		地下聚氨酯防水涂料施工	操作现场通风不良, 未采取通风措施	中毒	现在	异常			3	6	7	126	一般			
177			存放防水材料的仓库无防火措施、无备用灭火器材	火灾	现在	异常			3	6	7	126	一般			
178			通风差的地下室施工, 操作人员未定时休息	中毒	现在	异常			3	6	7	126	一般			
179			现场操作人员未佩戴防护手套	其他伤害	现在	异常			3	6	7	126	一般			
180	混凝土结构工程	模板安装与拆除	未按安全操作规程安装与拆除	高处坠落	现在	异常			3	6	7	126	一般			
181				5级以上大风安装和拆除模板	模板垮塌	现在	异常			6	6	7	252	重大		
182				模板安装拆卸, 未配戴安全帽	物体打击	现在	异常			3	6	7	126	一般		
183				模板安装在基土上时, 基土不坚实, 无排水措施	模板垮塌	现在	异常			6	6	7	252	重大		
184				模板及支架无足够的强度	模板垮塌	现在	异常			6	6	7	252	重大		
185			支模未按顺序进行	模板垮塌	现在	异常			6	6	7	252	重大			
186			支模过程中途停歇时, 未将就位的支顶、模板连接稳固	模板垮塌	现在	异常			6	6	7	252	重大			
187			模板空架浮搁	模板垮塌	现在	异常			6	6	7	252	重大			
188			支模时, 水平拉杆钉装脚手架或跳板等不稳定物体上	模板垮塌	现在	异常			6	6	7	252	重大			
189			利用拉杆或支撑攀登上人	高处坠落	现在	异常			6	6	7	252	重大			
190			夜间施工无足够照明设施	高处坠落	现在	异常			3	6	7	126	一般			
191			高空作业时, 未系安全带	高空坠落	现在	异常			6	6	7	252	重大			
192			登高作业时, 工具袋未随身携带, 搁置在脚手板上	物体打击	现在	异常			6	6	7	252	重大			
193			登高作业时, 扳手等各类小型工具未系挂在身上或放在工具袋内	物体打击	现在	异常			3	6	7	126	一般			

194		模板拆除时, 未划定作业区域未设置防护措施, 有人员通过	物体打击	现在	异常			6	6	7	252	重大		
195		拆除顶板时未设置临时支撑	物体打击	现在	异常			6	6	7	252	重大		
196		拆模时, 未清理松开的部件, 未及时运走模板	物体打击	现在	异常			3	6	7	126	一般		
197		高空拆模时, 未按顺序拆除插销和 U 形卡	整体塌落	现在	异常			6	6	7	252	重大		
198		4m 以上高空拆模时, 模板材料自由落下	物体打击	现在	异常			6	6	7	252	重大		
199		高空拆模时, 无专人指挥, 未划定作业区域未设置防护措施, 且下面有人员通过	物体打击	现在	异常			6	6	7	252	重大		
200	钢筋绑 扎	吊运钢筋时, 捆扎不牢固。起吊钢筋时, 下方站人。	物体打击	现在	异常			6	6	7	252	重大		
201		高处绑扎钢筋时, 操作人员无可靠立足点	高处坠落	现在	异常			3	6	7	126	一般		
202		在竖立钢筋密集场所, 雷雨时操作和站人	雷击、触电	现在	异常			3	6	7	126	一般		
203		照明电线及混凝土振动器线路直接挂在钢筋上	触电	现在	异常			3	6	7	126	一般		
204		绑扎高处钢筋时, 操作人员站在钢筋骨架上操作和攀登	高处坠落	现在	异常			3	6	7	126	一般		
205		高处钢筋绑扎时, 安全防护设施、安全操作平台设置不到位	高处坠落	现在	异常			3	6	7	126	一般		
206		高处钢筋绑扎时, 人员未佩戴安全带	高处坠落	现在	异常			3	6	7	126	一般		
207		高度较大的钢筋骨架, 未用临时支撑拉牢	倾倒、物体打击	现在	异常			3	6	7	126	一般		
208	钢筋焊 接	焊工操作时未配戴防护用品	灼伤	现在	异常			3	6	7	126	一般		
209		焊机接地不好, 露天放置焊机无遮盖措施	触电	现在	异常			3	6	7	126	一般		
210		焊接场所使用易燃材料搭设	火灾	现在	异常			3	6	7	126	一般		
211		粗钢筋竖起焊接时无可靠依靠, 倾倒伤人	物体打击	现在	异常			3	6	7	126	一般		
212		高空作业未配戴安全帽。	物体打击	现在	异常			3	6	7	126	一般		
213		高空作业未配戴安全带	高处坠落	现在	异常			3	6	7	126	一般		
214		焊接操作人员未持证上岗	人员伤害	现在	异常			3	6	7	126	一般		
215		焊接作业时未设置作业隔离区域	火灾	现在	异常			3	6	7	126	一般		
216		焊接机械设备绝缘性能不好, 且未按临时用电规范进行设置	触电	现在	异常			3	6	7	126	一般		
217		焊接作业现场 10m 范围内堆放易燃易爆物品	火灾、爆炸	现在	异常			3	6	7	126	一般		
218	潮湿地方焊接时, 未铺设干燥木板或橡胶绝缘物做垫板	触电	现在	异常			3	6	7	126	一般			
219	钢筋机 械连接	高空作业时, 作业人员未配戴个人防护用具	高空坠落	现在	异常			3	6	7	126	一般		
220		高压油管打死弯	其他伤害	现在	异常			3	6	7	126	一般		
221		力矩扳手超负荷拧紧	其他伤害	现在	异常			3	6	7	126	一般		
222		高空作业时, 未搭设可靠的立足平台	高空坠落	现在	异常			3	6	7	126	一般		

223		将钢筋集中堆放在模板或脚手架上	物体打击, 模板坍塌	现在	异常			3	6	7	126	一般		
224		钢筋触碰电源	触电	现在	异常			3	6	7	126	一般		
225	混凝土浇筑	推土车装料过满, 卸车时无挡车措施	人员伤害	现在	异常			3	6	7	126	一般		
226		混凝土振捣器操作人员未配戴防震绝缘手套	其他伤害	现在	异常			3	6	7	126	一般		
227		混凝土振捣器操作人员未穿胶鞋	触电	现在	异常			3	6	7	126	一般		
228		混凝土振捣器操作人员未戴安全帽	物体打击	现在	异常			3	6	7	126	一般		
229		混凝土振捣器操作人员高处作业时未戴安全带	高处坠落	现在	异常			3	6	7	126	一般		
230		振捣器无导电措施、使用钢模板时无导电措施、振捣器挂在钢筋上	触电	现在	异常			3	6	7	126	一般		
231		使用溜槽和串筒下料时, 溜槽与串筒未牢固固定, 人员直接站在溜槽帮上操作	安全事故	现在	异常			3	6	7	126	一般		
232		浇筑挑檐、阳台、雨棚等构件时, 外部未设置安全网或安全栏杆, 或设置不到位	高处坠落	现在	异常			6	6	7	252	重大		
233		浇筑混凝土时, 未设置可靠的操作架和脚手架平台, 操作人员直接站在模板或支撑上操作	高处坠落	现在	异常			6	6	7	252	重大		
234		预留洞口无盖板和围栏	高处坠落	现在	异常			6	6	7	252	重大		
235		夜间施工无足够的照明	安全事故	现在	异常			3	6	7	126	一般		
236	预应力混凝土	张拉前, 未对操作人员进行安全教育和安全考核	安全事故	现在	异常			3	6	7	126	一般		
237		张拉时, 操作人员站在千斤顶后方	机械伤害	现在	异常			3	6	7	126	一般		
238		临时平台上作业时, 平台未设置安全防护设施	高处坠落	现在	异常			3	6	7	126	一般		
239		登高作业时, 工具袋放在模板或脚手架上, 扳手等各类小型工具未系挂在升上或放在工具袋内	物体打击	现在	异常			3	6	7	126	一般		
240		作业时未遵守机械安全操作规程	机械伤害	现在	异常			3	6	7	126	一般		
241	脚手架工程	搭设人员未配戴安全防护用品	高空坠落、物体打击	现在	异常			3	6	7	126	一般		
242			基础不实	坍塌、高处坠落	现在	异常			6	6	7	252	重大	
243		无垫板及底座	坍塌	现在	异常			3	6	7	126	一般		
244		排水不畅, 积水	坍塌	现在	异常			3	6	7	126	一般		
245		杆间距过大	坍塌	现在	异常			6	6	7	252	重大		
246		拉接点过少	坍塌	现在	异常			6	6	7	252	重大		
247		剪刀撑不规范	坍塌	现在	异常			6	6	7	252	重大		
248		操作人员不系安全带	高处坠落	现在	异常			3	6	7	126	一般		
249		钢管扣件材料不合格	坍塌	现在	异常			3	6	7	126	一般		

250			无防护栏杆	坍塌	现在	异常			6	6	7	252	重大			
251			扣件未拧紧	坍塌	现在	异常			6	6	7	252	重大			
252			扣件开口向里, 易挂住操作者衣裤	高处坠落	现在	异常			3	6	7	126	一般			
253			脚手架操作面, 脚手板未满铺	高处坠落	现在	异常			6	6	7	252	重大			
254			脚手板未绑扎	高处坠落	现在	异常			6	6	7	252	重大			
255			脚手架与外电架空线路太近	触电	现在	异常			3	6	7	126	一般			
256			外脚手架未接地	雷击, 触电	现在	异常			3	6	7	126	一般			
257			雷雨天气脚手架上作业	雷击, 触电	现在	异常			3	6	7	126	一般			
258	脚手架拆除		拆除前未进行加固	高空坠落	现在	异常			3	6	7	126	一般			
259			拆除时未设监护人	高空坠落、物体打击	现在	异常			3	6	7	126	一般			
260			恶劣天气进行施工	雷击, 触电	现在	异常			3	6	7	126	一般			
261			拆除顺序不当	坍塌、高处坠落	现在	异常			6	6	7	252	重大			
262			上下同时作业	物体打击	现在	异常			6	6	7	252	重大			
263			多人施工配合不当	高空坠落、物体打击	现在	异常			6	6	7	252	重大			
264	砌体结构	一般砖砌体砌筑	吊装砖砌体吊盆挂钩使用螺纹钢, 吊装夹具未经试验检查	物体打击	现在	异常			6	6	7	252	重大			
265				砖砌块在楼面上卸下堆放时, 倾卸及撞击楼板。	物体打击	现在	异常			3	6	7	126	一般		
266				在楼面上集中堆放砌体, 超过楼面允许承载力	楼板开裂	现在	异常			6	6	7	252	重大		
267				稳定性较差的窗间墙和独立柱等, 未加设支撑	物体打击	现在	异常			3	6	7	126	一般		
268				作业时和高空作业时, 工人未配戴个人防护用品,	物体打击、高处坠落	现在	异常			3	6	7	126	一般		
269	烧结多孔砖砌体		吊装夹具未经试验检查	物体打击	现在	异常			6	6	7	252	重大			
270				砌砖时, 站在墙上指挥和操作, 随意在墙上设置受力点和缆风绳	墙体垮塌, 坠落伤害	现在	异常			3	6	7	126	一般		
271				稳定性较差的窗间墙和独立柱等, 未加设支撑	物体打击	现在	异常			3	6	7	126	一般		
272				夜间作业时, 无足够的照明	物体打击	现在	异常			3	6	7	126	一般		
273				在楼面上集中堆放砌体, 超过楼面允许承载力	楼板开裂	现在	异常			6	6	7	252	重大		

274		二层楼面以上，房屋外墙四周安全绳网设置不到位	高处坠落	现在	异常			6	6	7	252	重大		
275		作业时和高空作业时，工人未配戴个人防护用品，	物体打击、高处坠落	现在	异常			3	6	7	126	一般		
276	中、小型砌块砌筑	吊装砖砌体吊盆挂钩使用螺纹钢，吊装夹具未经试验检查	物体打击	现在	异常			3	6	7	126	一般		
277		吊装作业，在刮风、大雾、照明不足时进行吊装	物体打击	现在	异常			6	6	7	252	重大		
278		砌块在楼面上卸下堆放时，倾卸及撞击楼板。	物体打击	现在	异常			3	6	7	126	一般		
279		砌块安装时，站在墙上指挥和操作，随意在墙上设置受力点和缆风绳	墙体垮塌，坠落伤害	现在	异常			3	6	7	126	一般		
280		稳定性较差的窗间墙和独立柱等，未加设支撑	物体打击	现在	异常			3	6	7	126	一般		
281		作业时和高空作业时，工人未配戴个人防护用品	物体打击、高处坠落	现在	异常			3	6	7	126	一般		
282		吊装前未编制切实可行的施工方案，安全措施。	物体打击	现在	异常			3	6	7	126	一般		
283	未向作业人员进行安全技术交底，未学习有关吊装技术操作规程。	物体打击	现在	异常			3	6	7	126	一般			
284	加气混凝土条板安装	吊装工作开始作业人员未配戴个人防护用品。	物体打击、高处坠落	现在	异常			3	6	7	126	一般		
285		夜间砌块安装时，无足够的照明	物体打击	现在	异常			3	6	7	126	一般		
286		电器设备、电动工具绝缘性能不太好，电动工具未设置触电安保器	触电	现在	异常			3	6	7	126	一般		
287	石砌体砌筑	搬运石块前，未检查搬运工具及绳索是否坚实牢固	人员伤害	现在	异常			6	6	7	252	重大		
288		运石上下时，通道板未钉装牢固，未钉防滑条，通道狭窄，通道侧边无扶手栏	人员伤害	现在	异常			3	6	7	126	一般		
289		运石绳缆抬绳时，未用双绳。	人员伤害	现在	异常			3	6	7	126	一般		
290		推运装有石料的重车行走太快，前后车距小于2m。	人员伤害	现在	异常			3	6	7	126	一般		
291	钢结构工程	焊工未持证上岗	其他伤害	现在	异常			3	6	7	126	一般		
292		焊机设备外壳未接地接零，	触电	现在	异常			3	6	7	126	一般		
293		焊接电缆、焊钳及连接部分，无良好的接触和可靠的绝缘	触电	现在	异常			3	6	7	126	一般		
294		焊机未设漏电保护开关	触电	现在	异常			3	6	7	126	一般		
295		装拆焊接设备与电力网连接时，未切断电源	触电	现在	异常			3	6	7	126	一般		
296		焊接工作场所通风不良，无排气装置	中毒	现在	异常			3	6	7	126	一般		

297		焊工操作时未配戴防护面罩	灼伤	现在	异常			3	6	7	126	一般		
298		高空焊接时未配戴安全带	高处坠落	现在	异常			6	6	7	252	重大		
299		焊接操作场所周围 5m 内存放易燃易爆物品	火灾、爆炸	现在	异常			6	6	7	252	重大		
300	钢结构	高强度螺栓, 扭下的梅花卡头随意乱扔	物体打击	现在	异常			3	6	7	126	一般		
301	高强度	未经常进行施工机具安全性能及漏电检查	触电	现在	异常			3	6	7	126	一般		
302	螺栓连	高强螺栓扳手, 在雨天或潮湿条件下使用	其他伤害	现在	异常			3	6	7	126	一般		
303	接	未遵守安全操作规程	其他伤害	现在	异常			3	6	7	126	一般		
304		施工前未编制施工方案或施工工艺卡, 未制定保证安全的技术措施	高处坠落、物体打击	现在	异常			3	6	7	126	一般		
305		未向操作人员进行安全教育和安全教育交底	高处坠落、物体打击	现在	异常			3	6	7	126	一般		
306		构件翻身起吊绑扎不牢固, 起吊点未通过构件的重心。	高处坠落	现在	异常			6	6	7	252	重大		
307	钢屋架	构件就位并临时固定前, 解开索具或拆除临时固定工具	物体打击	现在	异常			6	6	7	252	重大		
308	制作	在潮湿地点加工钢结构时, 铆工、电焊工未戴绝缘手套未穿绝缘胶鞋	触电	现在	异常			3	6	7	126	一般		
309		焊接操作场所周围 5m 内存放易燃易爆物品, 10m 以内存在火源	火灾、爆炸	现在	异常			3	6	7	126	一般		
310		现场用空压机罐、乙炔罐、氧气瓶等, 未分类存放, 存放地点不安全可靠	火灾、爆炸	现在	异常			6	6	7	252	重大		
311		电焊机电源线长度过长, 超过 5m, 电焊线和电线离起重钢丝绳太近, 无绝缘隔离措施	触电	现在	异常			3	6	7	126	一般		
312		起重设备行走路面不坚实不平整, 停放地点不平坦;	车辆伤害	现在	异常			3	6	7	126	一般		
313		超负荷吊装, 起吊重量不明的钢柱	起重伤害	现在	异常			6	6	7	252	重大		
314		现场用电无专人管理, 临时用电设置不规范, 无避雷措施	触电	现在	异常			3	6	7	126	一般		
315	钢屋架	钢屋架安装就位后, 未及时进行校正、固定	倾覆、坍塌	现在	异常			6	6	7	252	重大		
316	安装	屋架、天窗架未固定前, 未设缆风绳或斜撑拉固	起重伤害	现在	异常			3	6	7	126	一般		
317		已就位的钢构件, 未完成临时或最后固定, 进行下道工序	物体打击	现在	异常			3	6	7	126	一般		
318		高空作业未配戴安全带	高空坠落	现在	异常			6	6	7	252	重大		
319		高空作业工具袋未随身携带	物体打击	现在	异常			6	6	7	252	重大		
320	焊接球	高空作业, 安全防护设施未验收, 或安全防护设施未设置到位	高空坠落	现在	异常			6	6	7	252	重大		
321	节点网架安装	高空作业人员未配戴安全带	高空坠落	现在	异常			6	6	7	252	重大		

322		高空作业,在同一垂直面内上下交叉作业无安全隔离措施	高空坠落	现在	异常			6	6	7	252	重大		
323		滑移法的滑轨两端未设置车档,用滚动输送时,滚轮未配有完好可靠的制动闸或安全挂钩	高空坠落	现在	异常			6	6	7	252	重大		
324		电焊机手把线有破皮现象	触电	现在	异常			3	6	7	126	一般		
325		未设置吊装禁区,吊装作业区域内有无关人员出入	物体打击	现在	异常			6	6	7	252	重大		
326		高空作业,安全防护设施未验收,或安全防护设施未设置到位	高处坠落	现在	异常			6	6	7	252	重大		
327		起重设备行走路面不坚实不平整	起重伤害	现在	异常			3	6	7	126	一般		
328		未清除吊装臂杆回转范围内的空中障碍物	起重伤害	现在	异常			3	6	7	126	一般		
329	网架结构安装	与高压线路距离太近,小于2.5m	触电	现在	异常			3	6	7	126	一般		
330		滑移法的滑轨两端未设置车档,用滚动输送时,滚轮未配有完好可靠的制动闸或安全挂钩	高处坠落	现在	异常			3	6	7	126	一般		
331		使用的机械设备刹车不灵敏,吊索吊具有破损	起重伤害	现在	异常			3	6	7	126	一般		
332		高空作业人员未配戴个人安全防护用具	高处坠落	现在	异常			3	6	7	126	一般		
333	钢结构防腐涂料涂装	作业场地存放易燃品,	火灾、爆炸	现在	异常			3	6	7	126	一般		
334		场地周围进行焊接或明火作业,现场吸烟	火灾、爆炸	现在	异常			3	6	7	126	一般		
335		现场未设置通风设施,通风不良	中毒	现在	异常			3	6	7	126	一般		
336		现场操作人员未配戴个人防护用品,未定时轮换施工	中毒	现在	异常			3	6	7	126	一般		
337		清洗的工具及容器的废溶剂未妥善处理,随意乱倒	中毒、污染	现在	异常			3	6	7	126	一般		
338	钢结构防火涂料涂装	操作前未检查脚手架和跳板的安全检查,不安全之处未及时修整	高处坠落	现在	异常			6	6	7	252	重大		
339		高空作业人员,在同一垂直面内上下交叉作业无安全隔离	高处坠落	现在	异常			6	6	7	252	重大		
340		喷砂除锈时,喷嘴接头不牢固,喷嘴堵塞时,未停机未消除压力后,即进行修理和更换	机械伤害	现在	异常			3	6	7	126	一般		
341		人工除锈时,未配戴防护镜	灼伤	现在	异常			3	6	7	126	一般		
342		涂刷防锈漆时,作业人员未配戴口罩	中毒	现在	异常			3	6	7	126	一般		
343		有毒有害废品未妥善处理,随意乱扔	中毒	现在	异常			3	6	7	126	一般		
344	建筑工程 基层铺设	推土车装料过满,卸车时无挡车措施	其他伤害	现在	异常			3	6	7	126	一般		
345		使用溜槽和串筒下料时,溜槽与串筒未牢固固定,人员直接站在溜槽帮上操作	安全事故	现在	异常			3	6	7	126	一般		
346		使用井架提升混凝土时,未设制动安全装置,未遵守起重机械安全操作规程	起重伤害	现在	异常			3	6	7	126	一般		

347		混凝土振动器操作人员未配戴个人防护用品, (防震绝缘手套、胶鞋、安全帽, 高处作业时安全带等)	其他伤害	现在	异常				3	6	7	126	一般		
348		清理基层时, 从窗口、预留洞口等处直接向外抛掷垃圾杂物	物体打击	现在	异常				3	6	7	126	一般		
349		炉渣、石灰、陶粒等材料过筛、闷水时, 操作人员未配戴个人防护用品	尘肺	现在	异常				3	6	7	126	一般		
350		使用的施工机具未严格按照临时用电的规范设置, 未设漏电保护器	触电	现在	异常				3	6	7	126	一般		
351		夜间施工照明不足时, 未采用 36V 低压照明设备	触电	现在	异常				3	6	7	126	一般		
352	整体面层铺设	清理基层时, 从窗口、预留洞口等处直接向外抛掷垃圾杂物	物体打击	现在	异常				3	6	7	126	一般		
353		潮湿场地、光线不足以及夜间施工时, 未采用 36V 低压照明设备	触电	现在	异常				3	6	7	126	一般		
354		磨石机在操作前未试机检查, 未进行漏电安全检查, 电缆电线拖地或未架空	触电	现在	异常				3	6	7	126	一般		
355		磨石机操作人员, 未配戴个人防护用品, (绝缘胶手套、绝缘胶靴), 未进行机电设备安全操作教育	触电	现在	异常				3	6	7	126	一般		
356	板块面层铺设	清理楼地面时, 从窗口、预留洞口等处直接向向外抛掷垃圾杂物	物体打击	现在	异常				3	6	7	126	一般		
357		装卸、搬运块材时, 面层未设置防滑措施, 未轻拿轻放	砸脚伤人	现在	异常				3	6	7	126	一般		
358		加工块材时, 未配戴防护用品 (防护眼镜、胶皮手套), 未保持安全距离	碎片飞溅伤人	现在	异常				3	6	7	126	一般		
359		手持电动机械, 未遵守相应的安全操作规程,	人员伤害	现在	异常				3	6	7	126	一般		
360		手持电动机械, 未装漏电保护器, 无可靠接地装置	触电	现在	异常				3	6	7	126	一般		
361		使用垂直运输机械时, 上下信号不好	起重伤害	现在	异常				6	6	7	252	重大		
362		潮湿场地、光线不足以及夜间施工时, 未采用 36V 低压照明设备	触电	现在	异常				3	6	7	126	一般		
363	木竹面层铺设	木工机械无安全防护装置, 未按安全操作规程操作	机械伤害	现在	异常				3	6	7	126	一般		
364		木工机械无安全保险装置和保护接零, 无专人管理施工机械电源	触电	现在	异常				3	6	7	126	一般		
365		铺设现场, 无可靠的防火措施, 现场吸烟	火灾	现在	异常				3	6	7	126	一般		
366	抹灰工程	抹灰使用的脚手架, 架设不平稳牢固, 脚手板跨度小于 2m, 堆放材料过于集中, 同一跨度的脚手板内超过两人同时作业	高处坠落	现在	异常				3	6	7	126	一般		
367		在门窗、面盆等器物上搭设脚手板	高处坠落	现在	异常				3	6	7	126	一般		
368		高处作业时, 作业人员未配戴个人防护用品	高处坠落	现在	异常				6	6	7	252	重大		

369		潮湿场地、光线不足以及夜间施工时，未采用 36V 低压照明设备	触电	现在	异常			3	6	7	126	一般		
370		使用垂直运输机械时，上下信号不好	起重伤害	现在	异常			6	6	7	252	重大		
371		层高在 3.6m 以上的抹灰，脚手架不是架子工搭设，未采用双排架脚手架	高处坠落	现在	异常			6	6	7	252	重大		
372		临边洞口未设置安全防护设施	高处坠落	现在	异常			3	6	7	126	一般		
373		高空作业时，安全防护设施设置不到位	高处坠落	现在	异常			6	6	7	252	重大		
374		高空作业时，未配戴安全带	高处坠落	现在	异常			6	6	7	252	一般		
375		未戴安全帽	物体打击	现在	异常			3	6	7	126	一般		
376		未穿防滑鞋	高处坠落	现在	异常			3	6	7	126	一般		
377		高处作业时，工具未随手放工具袋，上下抛物	物体打击	现在	异常			3	6	7	126	一般		
378		安装门窗用的梯子必须结实牢固，两人同时站在一个梯子作业，高凳站其端头	高处坠落	现在	异常			3	6	7	126	一般		
379		材料堆放不稳	物体打击	现在	异常			3	6	7	126	一般		
380		电器工具未安装触电保安器，未遵守《手持电动工具的管理、使用、检查和维修安全技术规程》	机械伤害	现在	异常			3	6	7	126	一般		
381		未遵守《施工现场临时用电安全技术规范》	触电	现在	异常			3	6	7	126	一般		
382		高空作业时，安全防护设施设置不到位	高处坠落	现在	异常			6	6	7	252	重大		
383		作业人员未配戴个人防护用品	高处坠落	现在	异常			3	6	7	126	一般		
384		高空作业，未配戴安全带	高处坠落	现在	异常			6	6	7	252	重大		
385	门窗工程	铝合金	未戴安全帽	物体打击	现在	异常		3	6	7	126	一般		
386	门窗工程	铝合金	未穿防滑鞋	跌倒	现在	异常		3	6	7	126	一般		
387	门窗工程	铝合金	材料堆放不稳	坍塌	现在	异常		3	6	7	126	一般		
388		电器工具未安装触电保安器，未遵守《手持电动工具的管理、使用、检查和维修安全技术规程》	机械伤害	现在	异常			3	6	7	126	一般		
389		高空作业时，安全防护设施设置不到位，	高处坠落	现在	异常			6	6	7	252	重大		
390		作业人员未配戴个人防护用品	高处坠落	现在	异常			3	6	7	126	一般		
391		高空作业时，未配戴安全带	高处坠落	现在	异常			6	6	7	252	重大		
392		未戴安全帽	物体打击	现在	异常			3	6	7	126	一般		
393		未穿防滑鞋	跌倒	现在	异常			3	6	7	126	一般		
394		电器工具未安装触电保安器，未遵守《手持电动工具的管理、使用、检查和维修安全技术规程》	机械伤害	现在	异常			3	6	7	126	一般		
395		高空作业时，安全防护设施设置不到位，	高处坠落	现在	异常			6	6	7	252	重大		
396		作业人员未配戴个人防护用品	高处坠落	现在	异常			3	6	7	126	一般		
397		高空作业时，未配戴安全带	高处坠落	现在	异常			6	6	7	252	重大		
398		未戴安全帽	物体打击	现在	异常			3	6	7	126	一般		
399		未穿防滑鞋	跌倒	现在	异常			3	6	7	126	一般		

400		电器工具未安装触电保安器, 未遵守《手持电动工具的管理、使用、检查和维修安全技术规程》	机械伤害	现在	异常			3	6	7	126	一般		
401		未遵守《施工现场临时用电安全技术规范》	触电	现在	异常			3	6	7	126	一般		
402		材料堆放不稳	坍塌	现在	异常			3	6	7	126	一般		
403		薄墙、轻质墙上射钉, 墙一面站人	其他伤害	现在	异常			3	6	7	126	一般		
404		使用化学物质清洗门窗时, 吸烟, 周围有火种	火灾	现在	异常			6	6	7	252	重大		
405		使用化学物质清洗门窗时, 通风不良	中毒	现在	异常			3	6	7	126	一般		
406		薄墙、轻质墙上射钉, 墙一面站人	其他伤害	现在	异常			3	6	7	126	一般		
407		安装门窗, 使用的梯子不牢固, 放置过陡, 两人同时站在一个梯子上作业	高处坠落	现在	异常			3	6	7	126	一般		
408		高空作业时, 安全防护设施设置不到位,	高处坠落	现在	异常			6	6	7	252	重大		
409	涂色镀锌钢板	作业人员未佩戴个人防护用品	高处坠落	现在	异常			3	6	7	126	一般		
410	门窗安装	高空作业时, 未佩戴安全带	高处坠落	现在	异常			6	6	7	252	重大		
411		未戴安全帽	物体打击	现在	异常			3	6	7	126	一般		
412		未穿防滑鞋	跌倒	现在	异常			3	6	7	126	一般		
413		电器工具未安装触电保安器, 未遵守《手持电动工具的管理、使用、检查和维修安全技术规程》	机械伤害	现在	异常			3	6	7	126	一般		
414		未遵守《施工现场临时用电安全技术规范》	触电	现在	异常			3	6	7	126	一般		
415		裁割玻璃未在规定场所进行, 边角余料未集中堆放	其他伤害	现在	异常			3	6	7	126	一般		
416	铝合金、塑料框、扇玻璃安装	高处作业时, 工具未随手放工具袋, 上下抛物	物体打击	现在	异常			3	6	7	126	一般		
417		一手夹玻璃, 一手攀登上下作业	物体打击	现在	异常			3	6	7	126	一般		
418		在垂直方向的上下两层同时作业	物体打击	现在	异常			3	6	7	126	一般		
419		高空安装玻璃时, 施工地点下面未设置隔离区域	物体打击	现在	异常			6	6	7	252	重大		
420		机电器具未安装触电保护器	触电	现在	异常			6	6	7	252	重大		
421		未戴安全帽	物体打击	现在	异常			3	6	7	126	一般		
422		未穿防滑鞋	其他伤害	现在	异常			3	6	7	126	一般		
423	吊顶、轻质隔墙	未遵守机电器具安全施工操作规程	机械伤害、触电	现在	异常			3	6	7	126	一般		
424		安装使用的梯子不牢固, 放置过陡, 两人同时站在一个梯子上作业	高处坠落	现在	异常			3	6	7	126	一般		
425		高处作业时, 工具未随手放工具袋, 上下抛物	物体打击	现在	异常			3	6	7	126	一般		
426		机电器具未安装触电保护器	触电	现在	异常			3	6	7	126	一般		
427	增强石膏空心	未遵守机电器具安全施工操作规程	机械伤害、触电	现在	异常			3	6	7	126	一般		

428	条板隔墙施工	高处作业时，工具未随手放工具袋，上下抛物	物体打击	现在	异常			3	6	7	126	一般			
429		未穿防滑鞋	跌倒	现在	异常			3	6	7	126	一般			
430		未遵守机电器具安全施工操作规程	机械伤害、触电	现在	异常			3	6	7	126	一般			
431		夜间作业时，无足够照明	物体打击	现在	异常			3	6	7	126	一般			
432	泰柏板（钢丝网架水	机电器具未安装触电保护器	触电	现在	异常			3	6	7	126	一般			
433		施工现场明火、高温	火灾	现在	异常			3	6	7	126	一般			
434	泥夹心）隔墙施工	未穿防滑鞋、未穿工作鞋	其他伤害	现在	异常			3	6	7	126	一般			
435		进入现场未配戴安全帽	物体打击	现在	异常			3	6	7	126	一般			
436	吊顶工程施工	高处作业时，工具未随手放工具袋，上下抛物	物体打击	现在	异常			3	6	7	126	一般			
437		高处作业时，不配戴安全带	高处坠落	现在	异常			6	6	7	252	重大			
438		机电器具未安装触电保护器	触电	现在	异常			6	6	7	252	重大			
439		手持电动工具，未按照操作规程操作	机械伤害	现在	异常			3	6	7	126	一般			
440	壁柜、吊柜安装	脚手架和跳板搭设不合理	高处坠落	现在	异常			3	6	7	126	一般			
441		未穿防滑鞋、未穿工作鞋	其他伤害	现在	异常			3	6	7	126	一般			
442		抽烟、使用明火	火灾	现在	异常			3	6	7	126	一般			
443	室外贴面砖	脚手架和跳板搭设不合理，未验收合格	坍塌、高处坠落	现在	异常			3	6	7	126	一般			
444		高处作业安全防护设施设置不到位	高处坠落	现在	异常			6	6	7	252	重大			
445		在多层脚手架上作业时，在同一垂直面上工作	物体打击	现在	异常			6	6	7	252	重大			
446		立体交叉作业时，无防护措施	物体打击	现在	异常			6	6	7	252	重大			
447		超过4m高的建筑，未搭设上人斜道	高处坠落	现在	异常			3	6	7	126	一般			
448		乘坐不允许载人的垂直运输工具上下	高处坠落	现在	异常			6	6	7	252	重大			
449		现场临时用电线，架设在钢管脚手架上	触电	现在	异常			3	6	7	126	一般			
450		饰面板工程	脚手架上集中堆放材料	坍塌、物体打击	现在	异常			6	6	7	252	重大		
451			雨后、雪后解冻时，未对外脚手架检查	坍塌	现在	异常			3	6	7	126	一般		
452			未排除有开裂、隐伤的块材	物体打击	现在	异常			6	6	7	252	重大		
453	脚手架和跳板搭设不合理，未验收合格		坍塌、高处坠落	现在	异常			3	6	7	126	一般			
454	距地面3m以上的作业面外侧，未绑两道牢固的防护栏，未设置18cm高的挡板或绑扎防护网		高处坠落、物体打击	现在	异常			3	6	7	126	一般			
455	在多层脚手架上作业时，在同一垂直面上工作		物体打击	现在	异常			6	6	7	252	重大			
456	立体交叉作业时，无防护措施		物体打击	现在	异常			6	6	7	252	重大			
457	垂直运输机械，未经验收合格使用	起重伤害	现在	异常			6	6	7	252	重大				

458			垂直运输机械, 无防雷接地装置	雷击、火灾	现在	异常			6	6	7	252	重大			
459			块材钻孔、切割为在固定的机架上	物体打击	现在	异常			3	6	7	126	一般			
460			用电设备未遵守《施工现场临时用电安全技术规范》	触电	现在	异常			3	6	7	126	一般			
461		墙面陶瓷锦砖贴面	脚手架和跳板搭设不合理, 未验收合格	坍塌、高处坠落	现在	异常			3	6	7	126	一般			
462			距地面 3m 以上的作业面外侧, 未绑两道牢固的防护栏, 未设置 18cm 高的挡板或绑扎防护网	高处坠落、物体打击	现在	异常			3	6	7	126	一般			
463			超过 4m 高的建筑, 未搭设上人斜道	高处坠落	现在	异常			3	6	7	126	一般			
464			乘坐不允许载人的垂直运输工具上下	高处坠落	现在	异常			6	6	7	252	重大			
465			脚手架上集中堆放材料	坍塌、物体打击	现在	异常			6	6	7	252	重大			
466			作业时, 高空抛物	物体打击	现在	异常			3	6	7	126	一般			
467			剔凿陶瓷锦砖时未戴防护眼镜和胶皮手套	其它伤害	现在	异常			3	6	7	126	一般			
468			金属饰面板安装	脚手架和跳板搭设不合理, 未验收合格	坍塌、高处坠落	现在	异常			3	6	7	126	一般		
469				脚手架上集中堆放材料	坍塌、物体打击	现在	异常			6	6	7	252	重大		
470		用电设备未遵守《施工现场临时用电安全技术规范》		触电	现在	异常			3	6	7	126	一般			
471		手持电动工具未接地, 未设置防漏电保护开关		触电	现在	异常			6	6	7	252	重大			
472		作业时, 高空抛物		物体打击	现在	异常			3	6	7	126	一般			
473		未排除有开裂、隐伤的块材		物体打击	现在	异常			3	6	7	126	一般			
474		未配备专职检测人员及专用测力扳手, 未随时检测饰面板安装的操作质量		物体打击	现在	异常			3	6	7	126	一般			
475		块材钻孔、切割为在固定的机架上; 未经专业岗位培训, 作业人员未戴防护眼镜		机械伤害、其他伤害	现在	异常			3	6	7	126	一般			
476		安装工人进场前, 未进行安全技术交底		机械伤害	现在	异常			3	6	7	126	一般			
477	幕墙工程	隐框玻璃幕墙安装	安装玻璃幕墙使用的电器机具未装触电保安器, 使用机具前未对机具进行检查验收	机械伤害、触电	现在	异常			3	6	7	126	一般			
478				作业人员未戴安全帽、未背工具袋	物体打击	现在	异常			3	6	7	126	一般		
479				高空作业, 未戴安全带	高空坠落	现在	异常			6	6	7	252	重大		
480				立体交叉作业时, 无防护措施	物体打击	现在	异常			6	6	7	252	重大		
481				现场焊接时, 未在焊件下方设置接火斗	火灾	现在	异常			6	6	7	252	重大		
482	涂饰、裱糊工程	喷涂、滚涂、弹涂	脚手架未经验收	坍塌、高空坠落	现在	异常			3	6	7	126	一般			
483				3m 以上作业, 安全防护不到位	高处坠落、物体打击	现在	异常			3	6	7	126	一般		

484		在多层脚手架上作业时，同一垂直线上工作	物体打击	现在	异常			3	6	7	126	一般		
485		立体交叉作业时，无防护措施	物体打击	现在	异常			6	6	7	252	重大		
486		搭设飞跳板	高处坠落	现在	异常			3	6	7	126	一般		
487		进入现场人员未配戴安全帽	物体打击	现在	异常			3	6	7	126	一般		
488		高空作业未系安全带	高处坠落	现在	异常			6	6	7	252	重大		
489		高空作业未穿防滑鞋，穿硬底鞋	高处坠落	现在	异常			3	6	7	126	一般		
490		临边洞口未设置安全防护设施	高处坠落	现在	异常			3	6	7	126	一般		
491		夜间施工无足够照明	高处坠落、物体打击	现在	异常			3	6	7	126	一般		
492	混凝土及抹灰面施涂乳液薄涂料	脚手架和跳板搭设不牢固，未验收合格	坍塌、高处坠落	现在	异常			3	6	7	126	一般		
493		高空作业未穿防滑鞋，穿硬底鞋	高处坠落	现在	异常			3	6	7	126	一般		
494		在多层脚手架上作业时，在同一垂直线上工作	物体打击	现在	异常			6	6	7	252	重大		
495		涂刷涂料时，未戴防护眼镜	其他伤害	现在	异常			3	6	7	126	一般		
496		夜间施工时用移动照明，未用安全电压	触电	现在	异常			3	6	7	126	一般		
497		施涂时，未戴防护口罩	其他伤害	现在	异常			3	6	7	126	一般		
498		室内仿瓷涂料饰面	脚手架和跳板搭设不牢固，未验收合格	坍塌、高处坠落	现在	异常			3	6	7	126	一般	
499	高空作业未穿防滑鞋，穿硬底鞋		高处坠落	现在	异常			3	6	7	126	一般		
500	在多层脚手架上作业时，在同一垂直线上工作		物体打击	现在	异常			6	6	7	252	重大		
501	涂刷涂料时，未戴防护眼镜		其他伤害	现在	异常			3	6	7	126	一般		
502	夜间施工时用移动照明，未用安全电压	触电	现在	异常			3	6	7	126	一般			
503	木门窗面刷(喷)混色油漆	脚手架和跳板搭设不牢固，未验收合格	坍塌、高处坠落	现在	异常			3	6	7	126	一般		
504		高空作业未穿防滑鞋，穿硬底鞋	高处坠落	现在	异常			3	6	7	126	一般		
505		贮存油漆的库房无防火措施	火灾	现在	异常			3	6	7	126	一般		
506		焊接作业下面施涂油漆工作	火灾	现在	异常			6	6	7	252	重大		
507		作业场所有明火，或吸烟	火灾	现在	异常			3	6	7	126	一般		
508		操作者，未戴防护口罩	中毒	现在	异常			3	6	7	126	一般		
509		密闭场所，未采取通风措施	中毒	现在	异常			3	6	7	126	一般		
510	木门窗面刷(喷)清色油漆	脚手架和跳板搭设不牢固，未验收合格	坍塌、高处坠落	现在	异常			3	6	7	126	一般		
511		高空作业未穿防滑鞋，穿硬底鞋	高处坠落	现在	异常			3	6	7	126	一般		
512		贮存油漆的库房无防火措施	火灾	现在	异常			3	6	7	126	一般		
513		焊接作业下面施涂油漆工作	火灾	现在	异常			3	6	7	126	一般		
514		作业场所有明火，或吸烟	火灾	现在	异常			3	6	7	126	一般		
515		操作者，未戴防护口罩	中毒	现在	异常			3	6	7	126	一般		
516		密闭场所，未采取通风措施	中毒	现在	异常			3	6	7	126	一般		

517	木地 (楼) 板施涂 清漆打 蜡	作业未穿防滑鞋, 穿硬底鞋	其他伤害	现在	异常			3	6	7	126	一般			
518		贮存油漆的库房无防火措施	火灾	现在	异常			3	6	7	126	一般			
519		作业场所所有明火, 或吸烟	火灾	现在	异常			6	6	7	252	重大			
520		操作者, 未戴防护口罩	中毒	现在	异常			3	6	7	126	一般			
521		金属面 施涂混 色油漆	脚手架和跳板搭设不牢固, 未验收合格	坍塌、高 处坠落	现在	异常			3	6	7	126	一般		
522			高空作业未穿防滑鞋, 穿硬底鞋	高处坠落	现在	异常			3	6	7	126	一般		
523			在多层脚手架上作业时, 在同一垂直线上 工作, 下层作业人员未戴安全帽	物体打击	现在	异常			6	6	7	252	重大		
524			夜间施工时用移动照明, 未用安全电压	触电	现在	异常			3	6	7	126	一般		
525			焊接作业下面施涂油漆工作	火灾	现在	异常			3	6	7	126	一般		
526			操作者, 未戴防护口罩	中毒	现在	异常			3	6	7	126	一般		
527	脚手架和跳板搭设不牢固, 未验收合格		坍塌、高 处坠落	现在	异常			3	6	7	126	一般			
528	高空作业未穿防滑鞋, 穿硬底鞋	高处坠落	现在	异常			3	6	7	126	一般				
529	裱糊工 程施工	在多层脚手架上作业时, 在同一垂直线上 工作, 下层作业人员未戴安全帽	物体打击	现在	异常			6	6	7	252	重大			
530		操作者, 未戴防护口罩	中毒	现在	异常			3	6	7	126	一般			
531		施工场所, 未采取通风措施	中毒	现在	异常			3	6	7	126	一般			
532		易燃物品贮存, 未分区隔离, 无防火措 施, 无防火标志	火灾	现在	异常			6	6	7	252	重大			
533		屋面保 温层施 工	脚手架未高出屋面 1m, 安全网栏杆等防 护设施设置不到位	高处坠落	现在	异常			6	6	7	252	重大		
534	檐口部位用后退法施工		高处坠落	现在	异常			6	6	7	252	重大			
535	钢井架出口无栏杆, 操作人员高空抛物		物体打击	现在	异常			3	6	7	126	一般			
536	屋面找 平层施 工	脚手架未高出屋面 1m, 安全网栏杆等防 护设施设置不到位	高处坠落	现在	异常			3	6	7	126	一般			
537		钢井架出口无栏杆, 操作人员高空抛物	物体打击	现在	异常			3	6	7	126	一般			
538	屋面 及防 水工 程	现场有明火, 吸烟	火灾	现在	异常			6	6	7	252	重大			
539		燃料散落地面	火灾	现在	异常			3	6	7	126	一般			
540		喷嘴对人	灼伤	现在	异常			6	6	7	252	重大			
541		易燃材料未分类分区存放	火灾	现在	异常			6	6	7	252	重大			
542		高聚物 改性沥 青卷材 防水	未穿工作服、未戴防护用具	其他伤害	现在	异常			3	6	7	126	一般		
543			无女儿墙屋顶, 屋顶作业, 安全网栏杆等 防护设施设置不到位	高处坠落	现在	异常			6	6	7	252	重大		
544		屋面油 膏嵌缝 防水涂 料施工	易燃材料未分类分区存放, 无消防设施	火灾	现在	异常			6	6	7	252	一般		
545			熬制油膏在上风向, 附近有火源	火灾	现在	异常			3	6	7	126	一般		
546			电动搅拌设备未可靠接地	触电	现在	异常			3	6	7	126	一般		
547			搅拌设备操作人员未戴绝缘手套, 穿胶鞋	触电	现在	异常			3	6	7	126	一般		
548	无女儿墙屋顶, 四周设置的外脚手架未高 出屋面 1m, 安全网栏杆等防护设施设置 不到位		高处坠落	现在	异常			6	6	7	252	重大			

549		高空作业未穿防滑鞋，穿硬底鞋	高处坠落	现在	异常			3	6	7	126	一般			
550	细石混凝土刚性防水	屋面四周防护设施设置不到位	高处坠落	现在	异常			6	6	7	252	重大			
551		油膏嵌缝工作人员，未穿工作服、防护口罩、帆布手套等	其他伤害	现在	异常			3	6	7	126	一般			
552		马道搭设不牢，铺板出现探头板	高处坠落	现在	异常			3	6	7	126	一般			
553	屋面沥青油毡卷材防水	熬制油膏在上风向，附近有火源	火灾	现在	异常			3	6	7	126	一般			
554		现场熬制沥青，附近有易燃易爆品	火灾、爆炸	现在	异常			3	6	7	126	一般			
555		沥青锅装料超过 2/3，周围无消防灭火设施	火灾	现在	异常			3	6	7	126	一般			
556		屋面四周防护设施设置不到位	高处坠落	现在	异常			6	6	7	252	重大			
557	轻型复合屋面板安装	吊运屋面板捆绑不牢，	高处坠落	现在	异常			3	6	7	126	一般			
558		屋面四周防护设施设置不到位	高处坠落	现在	异常			6	6	7	252	重大			
559		高空抛杂物	物体打击	现在	异常			3	6	7	126	一般			
560		易燃材料未分类分区存放	火灾	现在	异常			3	6	7	126	一般			
561		易燃品仓库内无消防设施，或存在火源	火灾	现在	异常			6	6	7	252	重大			
562		沾有密封材料或有机溶剂的废纱布、棉纱等，未按要求处理	火灾	现在	异常			3	6	7	126	一般			
563	雨水管、变形缝制作安装	脚手架未经验收	坍塌、高空坠落	现在	异常			3	6	7	126	一般			
564		屋面四周防护设施设置不到位	高处坠落	现在	异常			6	6	7	252	重大			
565		作业人员未配戴安全防护用品	高处坠落、物体打击	现在	异常			3	6	7	126	一般			
566		搬运或吊装雨水管时，与电线接触	触电	现在	异常			6	6	7	252	重大			
567		工具零件未放入工具袋内，上下抛物	物体打击	现在	异常			3	6	7	126	一般			
568		吊装作业，未绑牢，未按起重吊装作业安全操作规程操作	起重伤害	现在	异常			3	6	7	126	一般			
569		塑料水管粘接场所，有明火	火灾	现在	异常			6	6	7	252	重大			
570		场内通风不良，未设置通风设施	中毒	现在	异常			3	6	7	126	一般			
571		粘接管道时，操作人员立于下风处，未配戴防护用品手套、面罩、防护眼镜	中毒	现在	异常			6	6	7	252	重大			
572		厕所间涂膜防水	易燃品未分类存放，存放地点有火源，未挂防火警示牌	火灾	现在	异常			3	6	7	126	一般		
573	场内通风不良，未设置通风设施		中毒	现在	异常			3	6	7	126	一般			
574	未配戴防护用品手套、面罩、防护眼镜		中毒	现在	异常			3	6	7	126	一般			
575	用电管理	临时用电	电工无证上岗	易出事故	现在	异常			3	6	7	126	一般		
576			电工未穿绝缘鞋作业	触电	现在	异常			3	6	7	126	一般		
577			电工带电作业	触电	现在	异常									
578			电箱无接地装置	触电	现在	异常									
579			电箱内漏电保护器损坏	触电	现在	异常									
580			配电箱、配电室无消防器材	火灾	现在	异常									

581		电箱无防雨措施	触电	现在	异常														
582		电箱动力照明混用	触电	现在	异常														
583		电箱内线路不规范	触电	现在	异常														
584		移动箱线缆超过 30 米	触电	现在	异常														
585		线路敷设不符合规范要求	触电	现在	异常														
586		电缆线埋地未使用套管	触电	现在	异常														
587		电缆线路拖地\破皮\磨损\老化\接头裸露	触电	现在	异常														
588		与外电线路未保持在安全距离之内, 且无防护措施	触电	现在	异常														
589		楼梯处及地下室照明未使用 36V 安全电压	触电	现在	异常														
590		木工及钢筋间照明灯具未使用网罩	触电	现在	异常														
591		未采用 TN-S 系统	触电	现在	异常														
592	空压机	空压机周围 15M 以内进行焊接和热加工作业	易出事故	现在	异常														
593		空压机进排气管较长时未进行固定	易出事故	现在	异常														
594		空压机无防护装置或防护装置不牢固	易出事故	现在	异常														
595		空压机输气扭曲\不畅通	易出事故	现在	异常														
596		空压机漏水\漏气\漏电或冷却水中断	易出事故	现在	异常														
597		空压机排气压力升高,排气阀\安全阀失效	易出事故	现在	异常														
598		高压容器变形	易出事故	现在	异常														
599		手持工具	手持电动工具外壳发现裂缝\破损	易出事故	现在	异常													
600	手持电动工具防护装置松动		易出事故	现在	异常														
601	手持切割机机壳温度过高及产生炭刷\火花		易出事故	现在	异常														
602	手持电动工具外壳未接地		易出事故	现在	异常														
603	射钉枪手掌推压钉道或枪口对人		易出事故	现在	异常														
604	射钉枪两次扣动板面,子弹发不出		易出事故	现在	异常														
605	铆钉枪接铆头子或并帽松动		易出事故	现在	异常														
606	起重吊装	起重机人员无证上岗	易出事故	现在	异常														
607		起重人员违反"十不吊"	易出事故	现在	异常														
608		起重时无指挥人员	易出事故	现在	异常														
609		起重机防护装置失效或不灵敏	易出事故	现在	异常														
610		起重机吊钩表面有裂纹\破口	易出事故	现在	异常														
611		起重机吊钩危险断面及钩颈永久变形	易出事故	现在	异常														
612		起重机吊钩挂绳处断面磨损超过高度 10%	易出事故	现在	异常														
613		吊钩封套磨损超过原厚度 50%	易出事故	现在	异常														
614		吊钩心轴 (销子) 磨损超过其直径 3%-5%	易出事故	现在	异常														
615		起重机钢丝绳磨损\锈蚀\变形	物体打击	现在	异常														
616		起重机在输电线路附近作业距离小于安全规定距离	易出事故	现在	异常														
617		起重机拆装人员无证上岗	易出事故	现在	异常														
618		起重机拆装前无安全技术方案	易出事故	现在	异常														

660			塔机安拆违章作业	倒塌伤人	现在	异常													
661			指挥不使用旗语或对讲机	易出事故	现在	异常													
662			路基不坚实不平整无排水措施塔体	倾覆伤人	现在	异常													
663			起重物件捆扎不紧或散装物料装的太满	坠物伤人	现在	异常													
664			轨道无极限位置阻挡器	倾覆伤人	现在	异常													
665			道钉与接头螺栓数量不足	倾覆伤人	现在	异常													
666			轨距偏差超过规定	倾覆伤人	现在	异常													
667			塔基不符合设计要求	倾覆伤人	现在	异常													
668			行走塔吊无卷线器或失灵	触电伤人	现在	异常													
669			外架内侧悬空内立杆不进行封闭	坠落伤人	现在	异常													
670			道轨无接地接零或不符合要求	触电伤人	现在	异常													
671			塔吊与架空线路小于安全距离又无防护	触电伤人	现在	异常													
672			两台塔机碰撞	倾覆伤人	现在	异常													
673			吊钩磨损裂纹而没有及时更换伤人	易出事故	现在	异常													
674			无避雷装置	雷击伤人	现在	异常													
675			避雷装置不符合要求	雷击伤人	现在	异常													
676			两台塔吊高度相同时无防撞措施	易出事故	现在	异常													
677			塔吊一高一低时钢丝绳缠绕	易出事故	现在	异常													
678			起吊物件伤人	易出事故	现在	异常													
679			塔吊高度不足时与人货电梯碰撞	易出事故	现在	异常													
680			钢丝绳缠绕人货电梯	易出事故	现在	异常													
681			吊运物件碰撞标准节	易出事故	现在	异常													
682			电线老化漏电	触电	现在	异常													
683			湿手插插座	触电	现在	异常													
684			电器漏电	触电	现在	异常													
685			电箱内插钎未使用额定电流熔丝	易出事故	现在	异常													
686			火灾	不利火灾	现在	异常													
687			燃烧产生毒气	气体中毒	现在	异常													
688			电脑、复印机辐射	机器辐射	现在	异常													
689			彩钢板房基础不稳	物打及高坠	现在	异常													
690			走廊处扶栏过低	坠落伤人	现在	异常													
691			连接不牢固。	物打及高坠	现在	异常													
692			天花板固定不牢固	易出事故	现在	异常													
693			消防设备数量不足	不利火灾	现在	异常													
694			电脑、复印机及空调没有接地保护	触电	现在	异常													
695			吊扇安装不牢固扇片伤人	易出事故	现在	异常													
696			吊扇安装的垂直距离不符合要求	易出事故	现在	异常													
697			饮水机没有保护接地触电伤人	触电	现在	异常													
698			地砖未防滑	易出事故	现在	异常													
699			灯泡未防水	触电伤人	现在	异常													

