

目 录

- 第一章 工程概况
- 第二章 编制依据
- 第三章 安全文明施工组织网络
- 第四章 安全文明施工管理
- 第一节 施工安全管理
 - 一、安全生产责任制
 - 二、安全生产教育制度
 - 三、班组安全活动制度
 - 四、安全生产检查
 - 五、安全技术措施的编制与交底
 - 六、安全技术措施的交底
 - 七、伤亡事故处理
 - 八、安全文明施工奖罚条例
- 第二节 保卫、消防管理
 - 一、现场保卫、消防管理组织系统
 - 二、保卫工作方案
 - 三、现场消防工作
- 第三节 场容设施管理及文明施工
 - 一、设立场容设施管理领导小组
 - 二、场容设施管理网络
 - 三、场地、临时设施的设置及文明施工要求
 - 四、宿舍管理制度
- 第四节 环境卫生管理
 - 一、环境卫生管理领导小组设立
 - 二、环境卫生管理体系
 - 三、环境卫生管理措施
 - 四、生活区卫生管理
 - 五、饭堂卫生管理规定
 - 六、厕所的卫生措施
- 第五章 临边及洞门防护

- 第一节 临边作业
- 第二节 临边防护栏杆件的规格及连接要求
- 第三节 洞口作业
- 第六章 高处作业防护
- 第七章 安全帽、带、网防护
- 第八章 施工用电
 - 第一节 安全用电技术措施
 - 第二节 安全用电的组织措施
- 第九章 施工机械
- 第十章 垂直运输机械防护措施
- 第十一章 外脚手架
 - 第一节 脚手架的安全技术要求
 - 第二节 外脚手架的防火措施
- 第十二章 模板安装、拆除
 - 第一节 模板安装的一般要求
 - 第二节 模板拆除的安全技术
 - 第三节 门架支撑的安全技术
- 第十三章 特种作业人员的管理
- 第十四章 悬挂安全标志

说明

建 筑一生网，提供最新最全的建筑设计规范、建筑图集，最实用的建筑施工、设计、监理咨询资料，打造一个建筑人自己的工具性网站。

请关注本站微信或加入本站官方交流群，获得最新规范、图集等资料。

网站地址：<https://coyis.com>

本站特色页面：

➤ **规范更新** 页面：

提供最新、最全的建筑设计规范下载

地址：<https://coyis.com/gfgx>

➤ **图集、构造做法** 页面：

提供最新、最全的建筑设计图集构造下载

地址：<https://coyis.com/tjgx>

➤ **申明**：

建筑一生网提供的所有资料均来自互联网下载，纯属学习交流。如侵犯您版权的请联系我们，我们会尽快改正。请网友在下载后 24 小时内删除！

微信公号



建筑一生④

扫一扫二维码，加入群聊。

第一章 工程概况

一、工程概况

工程名称：枫林湾四期地下车库 II 段

工程地点：宁安大街与宝湖路交叉口西南侧

建设单位：银川建发集团股份有限公司

设计单位：西安建筑科技大学建筑设计研究院

设计使用年限：50 年

抗震设防烈度：8 度

地下室防水等级：一级

耐火等级：二级

结构安全等级：二级

地基基础设计等级：甲级

建筑抗震设防类别：标准设防类

1、建筑说明：枫林湾项目位于银川市宁安大街与宝湖路交叉口西南侧。由建发房地产开发有限公司开发，建筑面积约 9394 万平方米，建筑工程分类住宅为高层建筑，地下 2 层，地上 15 层。

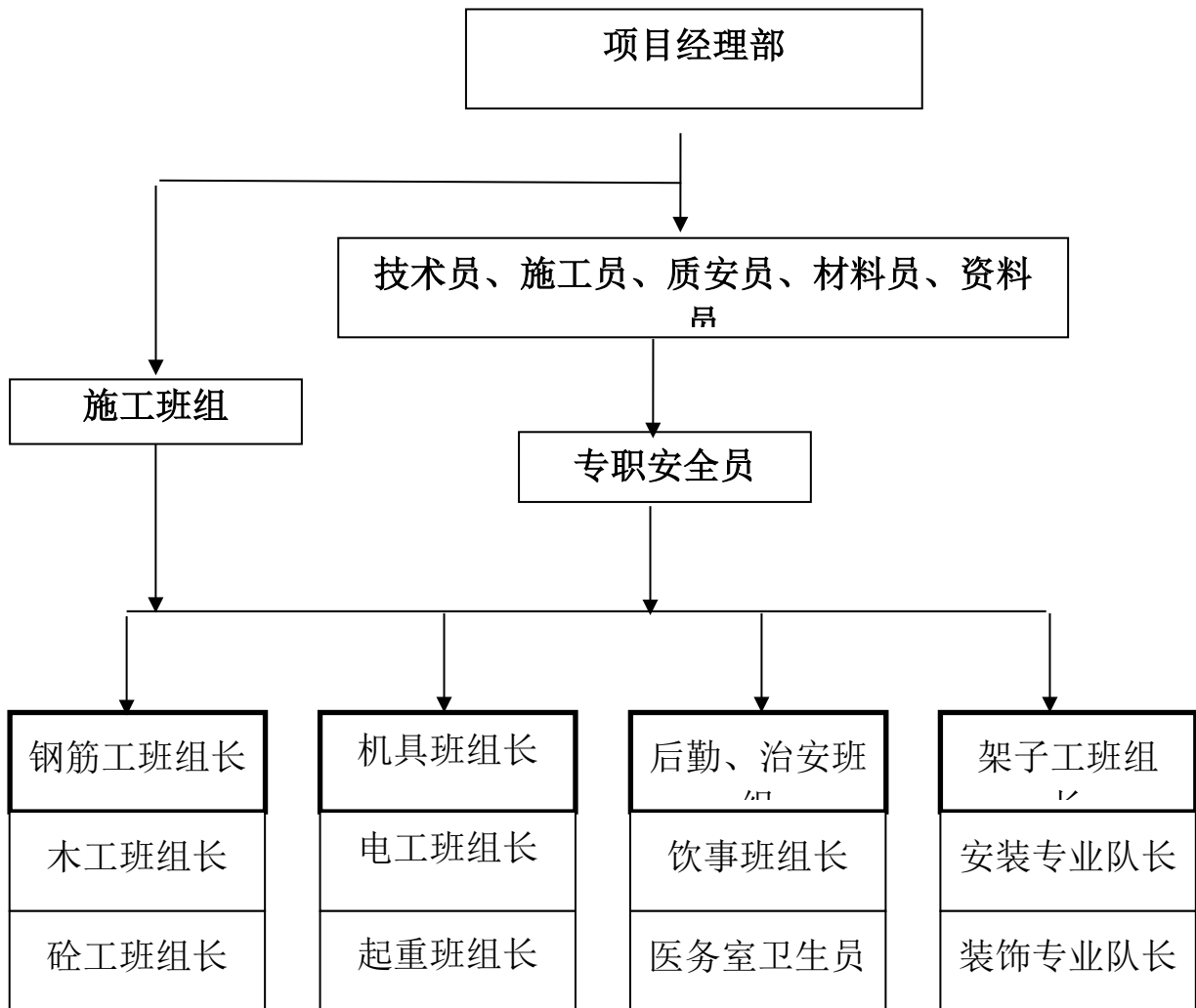
2、自然条件：本工程场地地貌属于黄河冲积平原的中心部位，地面标高介于海拔 1108.55—1109.92m，勘察基准点 1112.0m。场地地下水属于潜水类型，实测水位高程为 1105.17 米，抗浮水位 1108.0 米，地下水对混凝土腐蚀性弱，场地土类型为中软场地土，场地整体不具地震液化特征。

3、结构说明：本工程住宅为现浇钢筋混凝土剪力墙结构，基础采用筏基，上部结构为钢筋砼框架剪力墙；结构。抗震设防烈度八度。

第二章 编制依据

1. 本公司“安全生产责任制”。
2. 本公司“现场安全文明施工管理制度”。
3. 《建设工程施工现场管理规定》。

第三章 现场安全文明施工组织



第四章 安全文明施工管理

第一节 施工安全管理

一、安全生产责任制

1、项目管理及施工人员安全生产责任制

(1) **项目经理**：是本项目安全生产第一责任人；对本项目的安全生产负全面领导责任。

①在项目施工生产过程中，认真贯彻国家、省、市及上级主管部门有关安全卫生生产方针、政策、法律、法规和各项规章制度；在计划、布置、检查、总结、评比生产时，同时计划、布置、检查、总结、评比安全工作。严格履行安全考核指标和安全生产奖励办法。

②颁发本项目的安全生产规章制度，督促各级下属人员认真落实安全生产责任制和安全生产目标。

③落实本项目的安全生产管理机构和人员配备。

④必须落实本项目的安全技术措施经费，用于改劳动条件，不得挪作它用。

⑤定期听取安全生产直接责任人和安全技术负责人的工作汇报，把安全生产问题列入重要议事日程。

⑥认真落实施工组织设计中安全技术管理的各项措施，严格执行安全技术措施审批制度、安全交底制度和设施、设备交接验收使用制度。

⑦经常组织和领导安全生产检查，做好陪同各级检查人员进行的例行检查，对查出的隐患通过整改指令书责令有关人员进行“三定”整改。

⑧发生事故，保护好现场，及时上报，积极配合调查人员进行事故调查并认真落实防范措施。

⑨定期召开工地会议，当生产与安全发生矛盾时，生产必须服从安全。

(2) **项目技术总工：**对本项目的劳动保护和安全生产的技术工作负领导责任。

①在组织编制和审批施工组织设计(施工方案)和采用新技术、新工艺、新设备时，必须制定相应的安全技术措施和操作方法。

②负责提出改善劳动条件的项目实施措施，并付诸实现。

③对员工进行安全技术教育；不断提高广大职工安全技术水平和预防事故的能力。

④及时解决施工中的安全技术问题。

⑤参加重大伤亡事故的调查分析，提出技术鉴定意见和改进措施。

(3) **项目技术负责人：**对本项目的劳动保护和安全生产的技术工作负直接责任。

①认真贯彻国家和单位有关安全技术标准和规定。

②编制施工组织设计(施工方案)时，将安全生产措施渗透到施工组织设计(施工方案)的各个环节中，并督促检查执行情况。

③负责编制施工现场安全生产的各项措施，分工种、项目、部位向施工班组及有关人员进行安全交底，并落实做好检查督促工作。

④对项目部员工进行安全技术知识教育，采用新技术、新工艺、新设备时，必须提出相应的安全技术措施和操作方法。

⑤参加重大伤亡事故的调查，并针对事故原因，从技术方面提出防范措施并加以落实。

(4) **项目质安员：**对本项目的安全生产负直接责任。

①在公司和项目部的领导下，督促员工认真贯彻落实国家和上级的有关安全法规及本公司制定的安全规章制度。

②执行安全规章制度，做好员工的安全思想、安全技术知识、安全标志、

安全规章制度以及施工用电、防物击、防机伤、防中毒、防火的教育和宣传工作；负责对新工人的安全教育和岗前的安全技术培训工作，组织班组学习安全操作规程，督促施工人员用好劳保用品，坚持使用“三宝”。

③参与施工组织设计（方案）和安全技术措施的制定；负责安全技术交底，落实各项安全技术措施。

④负责有关机具、设备、模板、脚手架、施工用电等的安全自检和验收工作。

⑤深入每道工序，检查各项防护设施，掌握重点部位的安全状况，杜绝“三违”现象的发生。

⑥参加工地组织的定期安全检查，抓好班组的安全自检、互检和交接检的“三检”工作以及班前（后）安全活动。

⑦负责落实有关部门对工地安全检查的整改通知安全隐患的整改工作。

⑧坚持安全第一的原则，若生产与安全发生矛盾，应服从安全，制止违章冒险作业；做足安全措施方可进行生产作业，不违章指挥，并监督工人按章作业。

⑨积极组织安全生产竞赛，提合理化建议，及时表扬安全生产中的好人好事，促进安全生产。

⑩发生安全事故，要立即做好事故现场的保护工作，积极参加事故的调查处理，及时做好工伤事故的统计及上报工作。

（5）施工员、技术员、工长安全责任：对本项目的安全生产负主要责任。

①按图及设计要求施工，认真贯彻执行施工方案，落实安全技术措施和做好安全设施。

②不违章指挥，制止违章冒险作业，认真落实安全生产的各项规章制度

和法令法规。

③指导班组搞好安全生产，教育工人不违章作业，指导工人正确使用安全劳保用品；负责对新工人上岗前的安全技术交底，抓好班组的安全自检、互检和交接检的“三检”工作。

④严格施工操作规程，严抓质量，确保安全，认真做好隐蔽工程、分部分项及单位工程的竣工验收、签证工作，并参加脚手架、模板、机械设备和施工用电的徘徊检和验收工作。

⑤确保施工环境、作业场所和安全防护设施符合整洁、齐全、有效的安全要求。

⑥经常检查班组的安全生产情况，纠正违章作业，消除事故隐患，及时制止冒险蛮干现象。

⑦发生工伤事故要立即上报，保护现场，参加事故调查处理工作。

(6) 材料、设备管理员：对工地物资材料、机具、设备使用的安全负直接责任。

①熟悉各类材料、工具、机械设备的规格、性能和验收标准，并对其质量、数量进行严格的验收和检查。

②参加机具、设备、模板、脚手架、施工用电等的安全自检和验收，并经常检查物资材料、机具、设备的使用状况，发现隐患及时消除。

③对所有现用的安全防护装置及一切附件，经常检查其是否齐全、灵敏有效，并督促操作人员进行日常检查维护。

④新购进的机械、锅炉、压力容器及设备的安全防护装置必须齐全、有效。出厂合格证及技术资料必须完整，使用前要制定安全操作规程。

⑤认真贯彻执行机、电、起重设备、锅炉、压力容器及设备的安全规程和安全运行制度；对违章作业人员要及时制止，严肃处理。

⑥采购的劳保用品，必须符合规格标准，负责登记劳保用品发放使用情况。

⑦实行定额储备、计划用料，做好材料的分批采购，确保运输安全。

⑧按施工平面布置图堆放材料，料具实行定置管理和合理使用。

⑨做好材料余缺的盘点调查工作，及时处理积压料具，并做好废旧料具的回收和修理工作。

⑩负责对机、电、起重设备的操作人员、锅炉、压力容器的运行人员持证上岗的检查工作，制止无证上岗。

(1)参加发生机、电、设备事故的调查处理工作。

(7) **后勤主管：**对工地后勤卫生、消防、治安保卫负直接责任。

①贯彻执行国家及上级有关卫生、消防、保卫的法规、规定，努力做好卫生、消防、治安保卫工作。

②对员工进行卫生、安全防火和治安综合治理的宣传教育，开展群众性的各项安全活动。

③主动配合有关部门开展安全大检查，狠抓事故苗头，消除中毒、火灾、治安灾害事故隐患。重点抓好防火、防爆、防毒工作。

④保证食堂卫生，努力改善住宿条件，组织搞好宿舍防火、卫生工作。

⑤协同组建义务消防和治安队。定期组织消防治安演习，带领员工扑救火灾，保护火灾现场，追查处理火灾事故，协助火灾原因调查。

⑥发生事故、组织抢救并及时上报和保护好现场，协助调查。

(9) **总务、卫生员：**对工地食堂卫生负直接责任。

①经常进行卫生宣传教育，做好防暑降温、测尘、测毒工作。

②经常检查工地食堂卫生管理工作，搞好饮食卫生，预防疾病和食物中毒的性。食堂的员工必须持健康证上岗。

③负责工人宿舍卫生巡查，做好防“三害”和消毒工作。

④发生工伤和食物中毒事故，积极抢救、治疗，并向事故调查组织提供伤情报告并提出防范措施。

(8) 治安、保卫员：对工地的治安消防防范负直接责任。

①遵纪守法，履行职责，认真贯彻执行上级“治安综合治理”的有关规定。

②提高“五防”（防盗窃、防诈骗、防破坏、防火灾、防治安安全事故）意识，提高责任感、正义感，发现违法行为敢制止，敢捉拿、敢同坏人坏事作斗争。

③配合做好消防设施配置工作，参加消防安全检查。

④对不佩戴工作卡和无证件人员，未经允许不得进入工地。并督促进入施工现场的人员戴好安全帽。

⑤坚持执行门卫登记制度，对来访人员必须进行登记，未经允许不准来访、住宿。

⑥对进出的车辆、物资要严格盘查，认真把好门卫关。

⑦做到灵活机动，勤巡勤查，严格防范。

⑧发现滋事打架现象及时制止，发生火灾积极扑救，发现失窃及时上报和保护现场，协助调查。

(9) 生产班组长：对本班组、工人的生产安全、健康负主要责任。

①要模范遵守和坚决执行安全生产的各项规章制度，熟悉和遵守本工序的操作规程，合理安排班组人员工作，领导本班组作业。

②认真执行安全交底，开好班前班后安全会。坚持交接班安全检查制度。

③班前要对所使用的机具、设备、防护用具及作业环境进行安全检查，发现问题立即采取改进措施。

④经常检查工人的安全生产情况，纠正违章作业，及时制止冒险蛮干，消除事故隐患。

⑤做好新工人上岗前的安全教育，经常组织班组人员学习安全操作规程，监督班组人员正确使用劳保用品，不断提高工人的自我保护能力。

⑥发生工伤事故要及时抢救，并保护好现场，立即上报。

(10) 生产工人安全生产责任：对自己从事的工作安全负直接责任。

①遵守劳动纪律和各项安全制度，听从现场管理人员的指导，不违章不冒险作业。

②积极参加安全教育，认真学习安全操作规程和安全交底，并严格执行。

③正确使用劳动保护用品、工具，爱护安全设施和安全标志。服从分配，坚持岗位，不随便开动他人操作的机械、电气设备，无证不得进行特种作业。

④团结友爱，在安全方面做到互相帮助，互相监督。对新来工友要积极传授安全生产知识，搞好安全联保。

⑤经常检查作业环境和工具、材料、机械、设备、安全设施的完好状况，加强维修保养，发现隐患要及时处理和上报。

⑥发生工伤事故要积极抢救，立即报告班组长，保护好事故现场，并向事故调查组如实介绍情况。

2、项目部安全生产领导小组安全责任制

①贯彻执行安全生产和劳动保护方针、政策、法规与条例。

②做好安全生产的宣传教育和管理工作，总结交流推广先进经验。

③经常检查安全生产情况，对不安全隐患，及时提出整改意见和措施。

④组织安全活动和定期安全检查。

⑤参加审查施工组织设计（施工方案）和编制安全技术措施计划，并对

贯彻执行情况进行督促检查。

⑥做好广大员工的安全教育、培训和宣传工作，检查特种作业人员的持证上岗工作。

⑦进行工伤事故统计、分析和报告，参加工伤事故的调查和处理。

⑧制止违章指挥和违章作业，遇有险情，有权暂停生产，并报告上级领导处理。

⑨对违反安全生产和劳动保护法规的行为，经说服劝阻无效时，有权越级上报。

3、分包单位（专业队）安全生产责任

①分包单位（专业队）负责人对本单位的安全生产工作负责生产责任。

②认真贯彻执行国家和上级有关社会公德交方针、政策、法规、规定和条例。

③服从总包单位关于安全生产的指挥，执行总包单位有关安全生产的规章制度。

④及时向总包单位报告伤亡事故，并按规定调查、处理伤亡事故。

4、管理人员安全责任考核制度

①企业要经常组织管理人员学习安全知识及有关安全生产方针、政策和各种规章制度、操作规程，明确岗位职责。每年定期对管理人员进行安全责任制、业务技术和工作态度考核。

②质安员、施工现场管理人员上岗前必须通过安全责任制的考核，成绩优异者优先上岗，在岗的管理人员年度考核不合格者应予下岗。

③公司安委会负责对分公司管理人员进行安全责任制和安全技术教育的考核。分公司安全生产领导小组负责对项目部管理人员进行考核，并将考核情况报公司安全生产委员会、劳人部备案。

二、安全生产教育制度

1) 新进场工人的三级（公司→项目部→班组新工人）安全教育：新进场工人必须经过三级教育，并经考核合格，才能进入生产岗位。

(1) **公司教育**：新工人进入现场上岗前，公司必须对其进行初步的安全教育。

- ①一般教育。
- ②安全生产法规和安全知识教育。
- ③易发伤害事故及其预防知识教育。

(2) **项目部级教育**：新进场工人进场后由项目安全负责人对其进行相关安全纪律、制度、操作规程防范知识的安全教育。

- ①安全技术操作规程教育。
- ②现场安全管理规定。
- ③安全纪律和必须遵守的安全事项。
- ④防火、防毒、卫生知识。

(3) **班组级教育**：新工人进场后由安全员（施工员、班组长）对其进行工作前的一级教育。

- ①新工人从事的生产工作概况、性质和范围。
- ②新工人个人从事生产工作的性质及必要的安全知识，所使用机具设备的性能及安全防护设施的性能和作用。
- ③本工种的安全操作规程。
- ④容易发生事故的部位及劳动防护用品的使用知识和要求。

⑤班组安全生产基本要求。

a、牢固树立“安全生产，人人有责”的思想，要有较强的自我保护意识，不能只顾干活不顾安全；

b、积极参加安全活动，遵守安全操作规程和安全规章制度。对不安全的作业要主动提出改进意见；

c、必须熟悉施工要求，作业环境，认真执行安全交底，不蛮干；

d、对没有安全交底的生任务，有权拒绝接受，有权抵制违章指令；

e、发扬团结友爱精神，互相关照，制止他人违章行为；

f、正确穿戴劳保用品，进入施工现场戴好安全帽，高处作业挂好安全带，使用手持和移动式电动机具穿好绝缘鞋，戴好绝缘手套；

g、熟悉所使用工具的性能，操作方法。作业前和作业中注意检查，不带病运转，不乱接乱拉电线，发现问题及时报告，经修复后再使用；

h、维护生产现场的一切防护设施，不得任意拆改，如脚手架、护身栏、孔洞防护、电器设备防护等设施，若必须改动时，须经施工管理人员批准；

i、机电设备发生故障，不得擅自拆动，及时报告机电人员处理；

j、发生重大伤亡事故和重大未遂事故，应立即向领导报告，保护好现场，如实向调查人员汇报事故情况。

2)、特种作业人员安全生产教育

(1) 凡进入现场的特种作业人员（包括电工、焊工、起重工、架子工等）都必须经过专业的安全技术培训和技能考核合格并持有有效的操作证才能上岗。

(2) 取得《特种作业人员操作证》者，每两年均须进行一次复审，未按期复审或复审不合格者，其操作证无效，不得上岗。

(2) 宣传教育形式

-
- ①施工现场入口处挂设安全纪律牌。
 - ②办安全保护黑板报，宣传栏。
 - ③印发安全保护简报、通报等。
 - ④张贴安全标志和标语口号。
 - ⑤挂安全保护挂图和宣传画。
 - ⑥举办安全生产训练班和劳动保护等知识讲座。

(3) 普及安全生产知识宣传教育

- ①安全纪律，操作规程。
- ②防触电和急救知识。
- ③防止起重伤害事故基本知识，严格安全纪律、操作规程。
- ④防爆、防尘、防毒、防电光伤眼等基本知识。
- ⑤脚手架、吊篮安全使用知识。
- ⑥安全标准、制度等知识。
- ⑦安全法制知识，增加安全法制观念。

3)、适时安全教育

- (1) 季节性安全教育。
- (2) 节假日加班加点安全教育。
- (3) 突击赶任务情况的安全教育。
- (4) 现场事故的教育。

三、班组安全活动制度

1、班前（后）安全活动制度

(1) 班组长每天须对工人进行上岗前的安全交底：

①当班主要工作内容、各环节的操作、安全技术要求和其它工种的配合情况；

②作业环境、邻近高压线、地下管线，附近建筑物地基情况、气候条件（如台风、雨季等）；

③安全纪律、安全注意事项等。

（2）上岗前班组长及工人相互检查身体和精神状况，不好的不能上岗。

（3）上岗前班组长及工人自检、互检是否已戴好安全帽、系好安全带及正确使用安全劳保用品。

（4）上岗前班组对所使用的机具、设备、防护用品、设施及作业环境进行安全检查，发现问题立即采取改进措施。

（5）在施工操作过程中，工人互相监督和检查安全生产情况，纠正违章作业，及时制止冒险蛮干，消除安全事故隐患，搞好安全联保。

（6）班后，班组要及时清理干净作业场所，对作业场所的环境和安全防护设施进行检查，发现问题及时修复。

（7）班组长（或班组兼职安全员）必须坚持对班前（后）的安全活动进行记录；用 Y8J—AGB—“班前（后）的安全活动记录表”进行日记。

2、班组每周进行“一讲评”安全活动日制度

（1）班组长每周进行“一讲评”安全活动，小结本周的安全生产工作情况，并提出下周的安全生产要求；

（2）评比一周安全生产者和安全活动积极分子，分析班组工人思想动态，及时表扬好人好事；

（3）对新技术、新工艺、新设备、新材料、新的作业环境和特殊作业部位，进行安全技术措施交底及操作规程学习教育培训；

（4）班组长必须坚持对每周安全活动进行记录。

四、安全生产检查

1、安全检查制度

(1)、定期安全生产检查制度

- ①总公司每半年组织一次检查。
- ②分公司每季进行一次安全检查。
- ③项目经理每月组织一次安全生产、文明施工检查。
- ④项目部安全生产领导小组、项目技术负责人、施工员、质安员每周进行一次对工地的安全、文明施工及各种围护设施和施工设施进行检查。

(2)、经常性安全生产检查制度

- ①质安员日常巡回安检。
- ②班组长班前班后岗位安全检查。
- ③施工管理人员在检查生产的同时检查安全生产。

(3)、自检、专检交接班制度

①脚手架、上料平台、斜道等搭设安全检查由班组自检，企业专业检查验收合格，办理交接安全检查手续方准使用。

②塔吊、垂直运输机（架）检查由班组自检，企业专检、监察部门检查验收办理使用许可证方准使用。

③施工用电及电动机械设备检查，班组自检，企业专检。

④压力容器检查。

⑤防尘、防毒、防火检查。

(4)、季节性、节假日安全检查制度

①雨季、台风季节施工安全检查。

②节假日加班及节假日前后安全生产检查。

2、安全检查记录与隐患整改

(1)、安全检查记录

①总公司、分公司、项目部的安全生产检查按《建筑安全检查评分标准》执行。

②经常性、季节性、节假日安全检查记录可在相应的“工作日志”上记录或用（本公司安检表）记录。

③脚手架、井架的搭设，大型机械设备安装，施工用电线路架设等专检、自检及交接验收检查记录使用国家、省、市现行施统表。

(2)、隐患整改

①隐患登记、分析

各种安全检查查出的隐患，要逐项登记，设根据隐患信息，对安全生产进行动态分析，从管理上，安全防护技术上分析原因，为各级加强安全管理与防护提供依据。

②整改

检查中查出的隐患应发出“隐患整改通知书”，并督促整改单位编写整改措施及时消除隐患。对有即发性事故危险的隐患，检查人员应责令停工，立即采取措施整改（停工指令书）。

③复查

被检查单位收到“隐患整改通知书”或“停工指令”应立即编制整改措施，并进行整改，整改完成后及时通知有关部门进行复查。

④销案

有关部门复查被检单位整改隐患达到合格后，在原“隐患整改通知书”及“停工指令”上签署复查意见，复查人员签名，即行销案。

五、安全技术措施的编制与交底

1、施工总平面布置的安全技术要求

(1)、炸药库与其它建筑物的安全距离

- ①炸药库离居民点不得近于 200m。
- ②爆炸材料周围 10m 不准吸烟及有明火。

(2)、易燃材料库房与其它建筑物的安全距离

- ①与永久建筑物和工人宿舍、种类木材料堆的距离不近于 20m。
- ②与非燃烧材料库房的距离不近于 15m。
- ③与厨房及生产用火的距离不近于 25m。
- ④与其它易燃（油类、乙炔）的距离不近于 30m。

(3)、熬制沥青位置的安全要求

- ①选择施工现场的面方位。
- ②距离建筑物及易燃物不近于 20m。
- ③尽量减少热沥青的水平运输距离。

(4)、电气设备及变配电设备位置的安全要求：

①施工现场内不得架设高压线路，变压器应设在施工现场边角处并设围栏。

②进入现场的主干线尽量少，根据用电位置，在主干线的电杆下部宜设分电箱，以减少上杆维修作业。

(5)、土石方、大宗建筑材料及砼预制构件堆放位置的安全要求

- ①与槽、坑边保护一定的安全距离，避免发生坍方。
- ②与机械设备保护一定的安全距离，便于安全操作与维修。

(6)、塔吊与建筑物的间距应满足机回转的安全距离与搭设脚手架及安全网的需要。

(7)、井架、施工电梯与其它主要机械的位置都应满足使用和维修的安全距离。

2、安全技术措施的编制要求

(1)、及时性：工程施工前要编好安全技术措施。如有特殊情况来不及编制完整的，亦必须编制单项的安全施工要求。

(2)、针对性：要针对不同工程的结构特点和不同的施工方法，针对施工场地及周围环境情况，从防护、技术和管理上提出相应的安全措施。

(3)、具体性：所有安全技术措施都必须明确、具体，能指导施工。

3、安全技术措施的编制审批责任制

1、项目工程师及项目技术负责人负责安全技术措施的编制。

2、分公司技术负责人负责审核。

3、总公司总工室负责审定。

4、甲方（监理）审批。

六、安全技术措施的交底

1、安全技术措施的交底制度

(1)、工程开工前，项目工程师要将工程概况、施工方法、安全技术措施等情况向全体管理人员进行详细交底。

(2)、分部、分项工程施工前，项目技术负责人应向质安员、施工员（工长）进行安全技术措施交底。

(3)、任务单下达同时，质安员、施工员（工长）要向班组长进行安全技术措施交底。

(4)、每天工人操作前，班组长要向工人进行施工要求、作业环境等的安全交底。

(5)、两个或以上施工班组或工种配合施工时，质安员、施工员（工长）要向有关班组长进行交叉作业的安全交底。

2、安全技术交底的分类

(1)、按工种进行安全技术交底：

对水（瓦）工、木工、钢筋工、砼工、防水工、爆破工、挖桩工、电工、电（气）焊工、机工、起重工、机电维修工等工种的工人进行安全技术交底。

(2)、分部、分项工程安全技术交底：

a、基础工程

基础各分项工程：基坑（槽）开挖、支护、回填、砖石砌体、钢筋、模板、砼、地下防水等工程安全措施。

b、主体结构分部

主体各分项工程：钢筋、模板、砼、砖（砌块）砌体、预制构件安装、机械、机具使用等安全措施，脚手架、安全网、临边、洞口等防护措施。

c、楼地面工程

d、门窗工程

e、装饰工程

下、屋面工程

g、采暖、卫生与煤气工程

h、电气安装工程

i、通风与空调工程

j、电梯安装工程

k、大型特殊工程单项安全技术交底

大模板、升板、滑模、沉井、顶管等大型特殊工程的安全技术交底。

l、使用新工艺、新技术、新材料施工的安全技术交底

3、安全技术措施交底记录

七、伤亡事故处理

按照国务院第 75 号令《企业职工伤亡事故报告和处理规定》及省、市有关文件执行。

八、安全文明施工奖惩条例

1. 不戴安全帽、不佩戴工作牌及赤脚、穿拖鞋、高跟鞋进入施工现场的处罚 20 元。
2. 喝酒后进行施工操作的处罚 50 元。
3. 高空、悬空作业穿硬底皮鞋或带钉易滑鞋及不带安全带或不扣好保险钩的处罚 50 元。
4. 非专业人员私自开动任何施工机械及驳接、拆除电线、电器的处罚 100 元。
5. 不听从施工管理人员、安全员指挥和不按施工操作规程及安全技术交底进行施工操作、违章作业的处罚 500 元。
6. 在高空抛掷材料、工具、杂物、建筑垃圾的处罚 200 元。
7. 在有危险品、易燃品、木工棚的现场、仓库吸烟、生火的处罚 200 元。在宿舍睡在床上吸烟的处罚 50 元。
8. 在施工现场随便大便的处罚 200 元；在施工现场随便小便的处罚 20 元。
9. 带小孩、孕妇进入施工现场的处罚 100 元。
10. 宿舍乱拉乱接电线及使用电灶、电热器具等处罚 100 元。
11. 宿舍不准男安混居，不准收留孕妇、小孩和三无人员住宿，违者处罚 200 元。在宿舍内嫖娼的处罚 300 元。
12. 宿舍不卫生整洁，被褥、生活用品摆设不整齐、衣物乱放乱晒的处罚 20 元。
13. 在工地内赌博、吵闹的处罚 200 元。在工地打架滋事者处罚

1000~2000 元。

14. 在宿舍内打牌超过 10 点钟的和影响他人休息的处罚 100 元。
15. 乱倒垃圾及剩饭剩菜的处罚 20 元。
16. 不按规定打扫、清洁宿舍和卫生责任区的处罚 100 元。
17. 晚上外出 11 点钟前必须返回工地。锁门后，翻围墙进入工地的以窃贼论处，处罚 100 元。
18. 未经同意乱翻他人行李、物件的处罚 100 元。损坏他人物品的照价赔偿。
19. 损坏公物，除照价赔偿外还要处罚 100 元。浪费水、电及材料的处罚 200 元。
20. 对违反安全文明管理制度者敢于检举的人，按处罚违反者所罚的 50% 给予奖励。
21. 对见义勇为、敢于向坏人坏事作斗争者奖励 1000 元。
22. 对能维护公司利益和保护员工生命安全有较大贡献者奖励 3000 元。

第二节 保卫、消防管理

一、现场保卫、消防管理组织系统

1、保卫、消防管理领导小组

(1) 领导小组组成：

项目副经理作为消防责任人，成立以项目总工为组长，后勤负责人为副组长，其它管理人员若干人的管理领导小组。

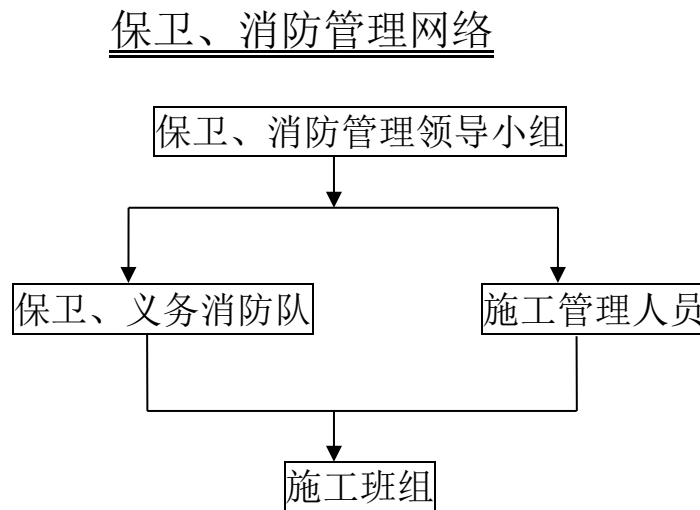
(2) 职责与任务

- ①经常观察、定期分析现场人员的思想状况，做到心中有数。
- ②定期对员工进行治安、消防教育，提高员工思想认识，一旦发生灾害事故，做到召之即来，见义勇为，团结奋斗。
- ③经常检查消防器材及消防规定的执行情况，发现问题及时纠正。

④经常巡查，维护现场治安稳定。

⑤保卫消防队定期进行教育训练，熟悉掌握保卫、防火、灭火知识和消防器材的使用方法。

3、保卫、消防管理网络



二、保卫工作方案

1、保卫工作措施

(1) 工地设门卫值班室，由 3 人昼夜轮流值班，白天对外来人和进出车辆及所有物资进行登记，夜间值班巡逻护场。重点是仓库，木工棚、办公室、塔吊及成品、半成品保卫。

(2) 加强对外地民工的管理，摸清人数，掌握其思想动态，及时进行教育，把治安事故消灭在萌芽状态。非施工人员，未经允许不得在工地留宿。

(3) 每月对员工进行一次治安教育，每季度召开一次治保会。每月组织保卫检查记录备查。

(4) 对易燃、易爆、有毒物品设专库、专管，非专业队负责人批准，任何人都不得动用。不按此执行，造成后果追究当事人的刑事责任。

(5) 建立门卫和巡逻护场制度，护场守卫人员要佩带执勤标志。

(6) 财务室、仓库及员工宿舍等易发等部位设专人管理，制定防范措

施，防止发生盗窃案件。

(7) 严禁赌博、酗酒，传播淫秽物品和打架斗殴滋事。

(8) 锅炉房、变电室、泵房、大型机械设备及工程的关键部位和关键工序，是现场的要害部位，要制定保卫措施，确保安全。

(9) 做好成品保卫工作，制定具体措施，严防被盗、破坏和治安灾害事故的发生。

(10) 现场发生各类案件和灾害事故，要立即报告并保护好现场，配合公安机关侦破。

2、门卫值班制度

(1) 非施工人员及本工地人员不得随便进入施工现场，外来人员联系业务或找人，警卫必须验明证件，进行登记后方可进入工地。

(2) 进入工地的材料，警卫值班人员必须进行登记，注明材料规格、品种、数量，车的种类和车牌号码。

(3) 外运材料物资必须要有有关管理人员签字的放行条，警卫人员方可放行。

(4) 门卫警卫室值班人员不少于3人，必须昼夜轮流值班，对当天发生的情况，记录簿上注明清楚，以便向接班人员交待清楚，双方签字后，交班人员方准离开岗位。

(5) 夜间值班人员不得睡觉、喝酒或做非本职工作的事情；自觉进行巡逻检查，发现问题及时向有关主管领导报告。

(6) 门卫值班人员不得随意离开岗位，如被发现进行批评教育，并给予处罚。

三、现场消防工作

1、防火要求

(1) 现场要有明显的防火宣传标志，每月对员工进行一次防火教育，定期组织防火检查，建立防火工作档案。

(2) 电工、焊工从事电气设备安装和电、气焊切割作业，要有操作证和用火证。动火前，要清除附近易燃物，配备看火人员和灭火用具；用火证当日有效，动火地点变换，要重新办理用火证手续。

(3) 使用电气设备和易燃、易爆物品，必须严格防火措施，指定防火负责人，配备灭火器材，确保施工安全。

(4) 因施工需要搭设临时建筑，应符合防盗、防火要求，不得使用易燃材料。

(5) 施工材料的存放、保管，应符合防火安全。易燃易爆物品，应专库储存，分类单独存放，保持通气，用火符合防火规定。

(6) 工程内不准存放易燃、可燃材料，因工程需要进入工程内的可燃材料，要有计划限量进入，并应采取可靠的防火措施。

(7) 施工现场严禁随处吸烟，吸烟应到吸烟室（处）。

(8) 施工现场和生活区，未经批准不得使用电热器具。

(9) 氧气瓶、乙炔瓶（罐）工作间距不少于 5m，两瓶同明火作业距离不少于 10m。禁止在工程内使用液化石油气钢瓶和乙炔发生器作业。

(10) 在施工要坚持防火安全交底制度。在进行电气焊、油漆或从事防水等危险作业时，要有具体防火要求。

2、用火审批手续

(1) 审批程序：

凡是进行电、气焊及使用明火作业的，必须填写《动火作业审批表》，经批准后才能作业。

(2) 审批内容

用火审批表必须注明施工单位、工程名称、用途，用火部位，用火人，看火人和灭火器材等内容。

3、动火制度

动火作业必须做到“八不”、“四要”、“一清理”。

（1）动火前“八不”

- ①防火、灭火措施不落实不动火；
- ②周围的易燃杂物未清除不动火；
- ③附近难以移动的易燃物未采取安全防范措施不动火；
- ④盛装过油类等易燃液体的容器、管道，未经洗刷干净、排除残存的油质不动火；
- ⑤盛装过气体会受热膨胀并有爆炸危险的容器和管道不动火；
- ⑥储存有易燃易爆物品的仓库、车间和场所，未经排除易燃、易爆危险的不动火；
- ⑦在高处进行焊接或切割作业时，下面的可燃物品未清理或未采取安全防护措施的不动火；
- ⑧未有配备相应的灭火器材不动火。

（2）动火中“四要”

- ①动火前要指定现场安全负责人；
- ②现场安全负责人和动火人员必须经常注意动火情况，发现不安全苗头时要立即停止动火；
- ③发生火灾、爆炸事故时，要及时扑救；
- ④动火人员要严格执行安全操作规程。

（3）动火后“一清理”

动火人员和现场安全负责人要动火后，应彻底落实清现场火种后，才能离开现场。

4、消防定期检查记录

(1) 施工现场应有明显的防火宣传标志、标语。项目部每月对现场进行一次消防检查记录，每季度召开一次保卫、消防会，每半年进行一次义务消防队的培训。

(2) 消防定期检查记录表。见（表一）

5、易燃易爆物品管理制度

(1) 易燃易爆物品必须分别存放在专库中，不得随意乱放，并应做好防潮措施；

(2) 贮存仓库内必须通风良好，库内电气设备要采用防爆型；

(3) 贮存仓库必须配备好充分、完好、适用的消防器材，并放置在明显的地方；

(4) 装运易燃易爆物品时禁止吸烟；

(5) 各种油类、油漆的仓库，不同的油料应分开存放；

(6) 贮存仓库人员必须了解保管物品的安全知识，严禁烟火，不准把火种带进仓库内；

(7) 仓库内未经领导和保管人员许可，其它人员一律禁止入内；

(8) 仓库外面应有醒目的禁火标志；

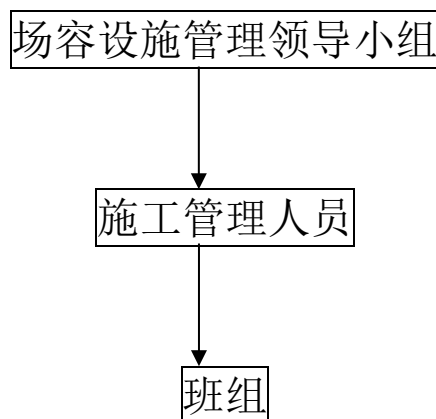
(9) 仓库内严禁住宿，开会，收发物品要严格的发放手续；

(10) 爆破材料仓库必须设专人警卫，并应严格执行保管、消防等有关制度，严防破坏，偷或其它意外事故。

第三节 场容设施管理及文明施工

一、设立场容设施管理领导小组

二、场容设施管理网络



三、场地、临时设施的设置及文明施工要求

1、严格遵守《银川市建设工程现场文明施工管理暂行规定》的文件精神，加强现场文明施工的管理。

2、施工现场主要出入口要设置简朴、规整、密闭的大门，门扇开启要灵活，门高与围墙或围栏高相适应、非车辆进出时间应关闭，实行封闭施工。

3、工地主要出入口应悬挂“九牌一图”，即工程概况牌、施工人员概况牌、安全六大纪律牌、安全生产技术牌、十项安全措施牌、防火须知牌、卫生须知牌和现场平面布置图等。工地内悬挂质量、安全、文明、卫生宣传标语。建筑物出入口和危险作业区，悬挂警示标志牌，人货梯、塔吊、搅拌机、砂浆机施工机具旁悬挂其操作规程牌，办公室应布置整洁，悬挂工地管理机构人员名单及其岗位职责、安全、文明施工和消防领导小组成员名单，质量、安全、文明、卫生、消防、治安等管理制度、施工总平面图、施工进度和天气晴雨表、记事板等。工地员工上岗均需佩戴工作证。工地应悬挂环境卫生

责任区包干图及卫生轮流值日表。

4、施工现场汽车出入口必须设置洗车槽，进入现场的机动车辆必须在工地内冲洗干净才能上路行驶。

5、施工现场一律实行封闭式施工。施工现场四周除人员、车辆出入口通道外，其周边必须用砖墙或挡板进行遮挡，高度不得少于2米，遮挡墙必须牢固、安全、整齐。建设工程从第二层施工开始，必须采用密目安全网进行全封闭式施工。

6、施工现场场区以内、建筑物建筑红线范围以外的地坪要捣铺硬地坪。

7、施工现场要道路畅通，场地平整，无大面积积水。场内要设置连续、畅顺的排水系统，沟池成网，合理组织排水。

8、现场建筑材料的堆放，要按照施工组织设计指定的区域范围分类堆放。散体材料要砌池筑围堆放，杆料要立杆设拦堆放；块料要起堆交错叠放，叠放高度不得超过1.6米。材料转运堆放要有专人管理、清扫、保持场内整洁。

9、现场施工人员一律要佩戴工作胸卡和安全帽，遵守现场的各项规章制度，非施工人员一律不准擅自进入施工现场。

10、现场临时设施的设置，要按照“适用、整洁、安全、尽量少占地”的原则，在施工组织设计中统一考虑、合理布置。所有临时设施的门口都要挂上有关用途、管理制度的标牌，实行管理公开化，互相监督。

11、要在场内适当的位置设置宣传教育栏，进行文明施工管理、安全生产、质量保证等方面的教育。

12、施工现场防火、用电安全、施工机械管理及余泥外运、散体物料运输、使用预拌混凝土等应严格执行国家或地方的有关规范、规程和规定，绝对禁止违章行为。

13、 施工机械摆设整齐，机身整洁，标记编号明显清楚，安全装置灵活有效，操作现场内外干净，操作方便，搅拌站挂牌搅拌，当日完成后清洗干净。

14、 现场生产、生活用电线路符合安全用电规程，线路电杆排列整齐牢固，线路无吊挂物。

15、 施工有条理进行，不野蛮施工，不得从高空抛物。

16、 落地灰、材料及时清理。

17、 严禁有架子、模板松动、摇晃、空头板、散物现象，损坏的要及时更换，内外架子及建筑物不允许有吊挂物，所示标语牌要整齐，不允许有残缺、歪斜现象。

18、 在施工过程中材料要严格定量使用，除合理耗损外杜绝浪费现象，并采取处罚措施。

19、 建设工程工地应严格遵守文明施工规定，并教育员工自觉遵守城市环保、环境卫生管理条例，做文明员工，共同为创建全国卫生城市作贡献。

20、 必须采取各种措施，限制和降低施工过程中的噪音，严格执行夜间施工的申报审批制度。

21、 工地围栏周边人行道(或道路)必须保持清洁，必要时应派人每天定期打扫。

22、 对现场周边树木绿化要妥善保护好，未经绿化主管部门批准，不准乱砍伐或移植树木。

23、 施工作业现场区域采用围栏严格分隔。若确需在在建建筑物内设置临时建筑时，必须采取有效措施，确保安全。符合通风、照明、环境卫生要求，并有醒目的安全通道指示标志，并设置安全、防火等有关设施。

24、室内必须通风、光亮、无臭异味

25、生活区内里设置垃圾容器，不得将垃圾及杂物乱丢乱弃。生活区内要设置通畅的排水渠沟，设置专人定时清扫，确保生活区内沟渠畅通。路面整洁、无黑污及异臭味。

26、生活区内要根据人员情况，设置厕所及淋浴室。厕所应距离食堂30米外设置。厕所应设有荡盖化粪池，大小便池应有自动冲洗设备。厕所及淋浴室墙壁贴1.5米高白瓷片，便沟底及两侧贴白瓷片，厕所铺贴马赛克等材料和脚踏砖。墙面、天花批荡刷白，地面水泥砂找平。厕所外墙如有条件，可利用工地剔除出来的次瓷砖铺贴。厕所应有人一日数次定期清洗，保证无异臭味。

27、生活区应按照民工队伍实际情况，分片分区安置，并落实区域包干的安全、防火综合治理及计生责任人制度。居室的责任人制度及卫生清洁的专责轮值制度。

28、员工宿舍内严禁进行打麻将及其他赌博活动。宿舍应分设男、安宿舍。严禁男安混居及家属留宿。

29、生活区内，员工凭企业发放的工作胸卡出入、住宿。要在生活区内显眼处张挂防火、安全警示牌及位宿规定。

30、宿舍区内统一使用36伏低压电，不准在宿舍内乱拉乱接电线及生火煮食。

31、食堂要有合格的可供食用的清水源，有畅通的排水设施。地面应铺设砣或砌面砖，作硬地处理。食堂内有消毒、灭蝇、防尘、防腐措施。工作人员应经防疫部门体检合格，方可持证上岗。并每年一次体检，体检健康证复印张接在厨房内，以备监督检查。

32、食堂应配备冰箱或冰柜，做到生熟食分开。所有装盛饭，菜器皿

须经严格消毒。采购食物应向经检查合格的摊点购买，严禁购进腐败变质过期食物。

33、食堂灶台、涤台、案板台、售饭窗口内外窗台应铺贴瓷片、并经常保持清洁。厨房人员均必须穿白工作服，戴白工作帽和口罩。

34、现场及生活区内应有充足茶水供应。茶水员应经体检合格方能持证上岗。严禁饮用生水。要注意做好防暑降温工作，在夏季施工期间，除确保工地现场茶水供应外，还应因地制宜增加盐水及消暑汤饮品。

35、工地设置医务室。负责工地员工的医疗保健，做好防病治病，开展医疗卫生宣传，有条件的设立员工健康手册，负责监督检查食堂、茶水站的食品卫生，防止食物中毒，并做好对施工作业场所及生活后勤区域的药物喷洒、消毒工作。

36、工地实行综合治理责任制。工地主要负责人为该工地综治组组长，并根据工地实际，对综治组成员落实分工责任。

37、工地要加强对进场人员的管教工作。接收外来人员应按公安及有关部门规定，办理手续。

38、工地应做好防盗防窃工作，严格门卫制度落实各种防范措施，对各种违法犯罪及暴力行为，应及时疏导及制止。同时报告公安部门协同处理。要防止工地发生群殴群斗事件。

39、要采取各种措施改善民工住宿、饮食条件，贯彻《劳动法》维护员工的合法权益，严禁拖欠员工工资、劳务费及人工费等。要加强民工宿舍的治安巡查，制定突发事件的控制及疏散路线图，并在宿舍区内张贴，要培训员工学会使用防火设施。

40、要积极主动处理好与邻边关系，自觉遵守社区中各项合法的行政管理规定，开展“共创文明工地”、“创建安全文明小区”活动、建造“爱

民、便民、不扰民”工地。

41、每月进行一次文明施工检查，各班组长参加评比，评比结果要进行奖励和处罚。并引导全体人员懂得搞好文明施工是企业增产节约、提高效益的保障，逐步提高员工的职业道德水平。

42、工程竣工后，施工单位应按招标文件要求在限期内拆除工地及四周围拦，安全防护设施和其他临时设施，并将工地四周环境清理整洁。做到工完、料净、场地清。

四、宿舍管理制度

(1) 宿舍内应卫生整洁；被褥、生活用品摆放整齐，衣物不得乱放乱晒。

(2) 宿舍内不得男安混居，不准收留孕妇、小孩和三无人员住宿。

(3) 不得在宿舍内赌博、吵闹、打架滋事；不得睡在床上吸烟。

(4) 严禁在宿舍乱拉乱接电线、生火煮食、使用电灶电热器等；注意防火安全。

(5) 在宿舍内打牌娱乐不准超过晚上 10 点钟，不得影响他人休息。

(6) 未经他人同意不得乱翻他人行李、物件。

(7) 宿舍每周不少于一次喷洒药物，消灭蚊虫、害虫，防蚊虫叮咬。

(8) 宿舍卫生实行轮值制度，卫生清洁值勤员必须每天打扫宿舍卫生，保持宿舍内卫生清洁，垃圾必须倒入垃圾桶（池）。

(9) 爱护公物，不得浪费水、电。

第四节 环境卫生管理

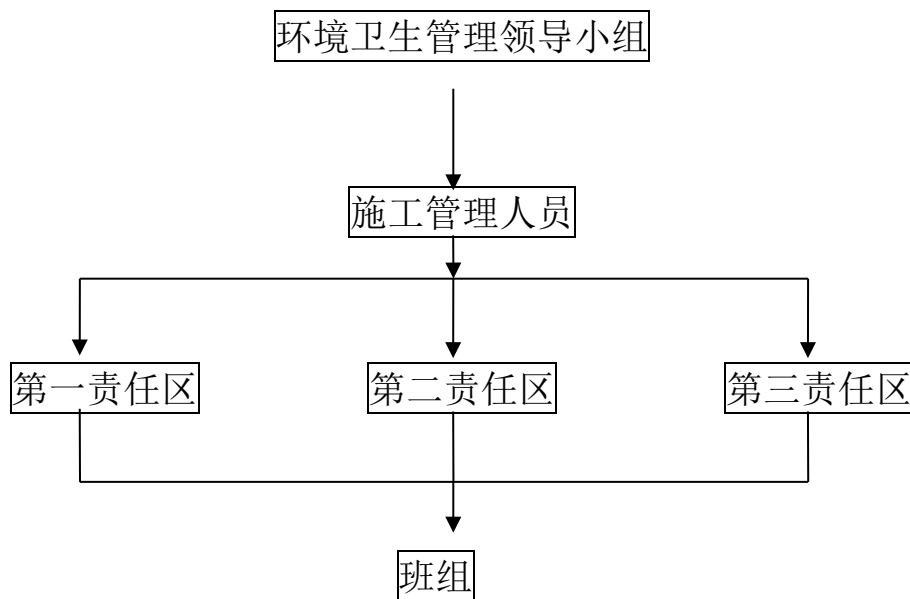
一、环境卫生管理领导小组设立

组长：李武阳

组员：徐清顺、卿德胜、曾启金

为创造良好的工作环境，养成良好的文明施工作风，增进员工身体健康，施工区域和生活区域应有明确划分。把施工区和生活区分成若干片，分片包干，建立责任区，从道路、交通、消防器材、材料堆放、垃圾、厕所、厨房、宿舍、吸烟都有专人负责，使文明施工保持经常化。

二、环境卫生管理体系



三、环境卫生管理措施

1、施工现场要天天打扫，保持清洁卫生，场地平整，道路畅通，做到无积水，有排水措施。

2、施工现场严禁大小便，发现有随地大小便现象要对责任区负责人进行处罚。施工区、生活区有明确划分，设置标志牌，标牌注明负责人姓名和

管理范围内容。

3、卫生区现场零散材料和垃圾，要及时清理。垃圾临时存放不得超过三天，如违反处罚管理区的负责人。

4、办公室内做到每天打扫，保持整洁卫生，做到窗明地净。文具摆放整齐，达不到要求，对当天卫生值班员处罚。

5、员工宿舍铺上、铺下做到整洁有序，室内和宿舍四周保持干净，污水和污物、生活垃圾集中倒入垃圾站（或池槽），及时外运，发现不符合要求处罚当天卫生值班长。

6、饭堂要办理食品卫生许可证，炊具经常洗刷，生熟食品分开存放，食物保管无腐烂变质，炊事人员必须办理健康证。

7、建筑物内清理的垃圾，要用容器或手推车，用塔吊或提升架运下，严禁高空抛撒。

8、施工现场的厕所，做到天天打扫，每周喷洒药物一、二次，消灭蝇蛆。

9、现场设置自动开水设施，饮水器具卫生。

四、生活区卫生管理

1、宿舍卫生管理规定

(1)、员工宿舍做到每天有值班人员打扫清洁，保持室内明亮，地面干净。

(2)、宿舍内床上、床下要做到整齐美观，被铺、生活用品摆设叠放整齐。衣物不得到处乱放乱摆。

(3)、清扫垃圾倒放在垃圾池（槽）内，不乱倒剩饭剩菜。

(4)、生活废水不乱倒，做到卫生区内无污水、污物。

(5)、宿舍内不准随地吐痰，要讲究个人卫生。

(6)、宿舍值班人员负责当天的卫生工作，禁止其它人员乱扔废纸、废

物、烟头，不准随地吐痰，督促本宿舍人员搞好卫生。

2、办公室的卫生管理规定

(1)、办公室的卫生由专人负责打扫。

(2)、办公室人员自觉注意卫生，文具应摆放整齐。

五、饭堂卫生管理规定

饭堂要做到防尘、防蝇，防鼠，与污染源远离，并保持内外环境的整洁。

1、食品卫生

(1)、采购运输：

①采购外地食品应向供货单位索取食品卫生监督机构开具的检验合格证或检验单。认为必要时，请当地食品卫生监督机构进行复检。

②采购食品用的车辆、容器要清洁卫生，做到生熟分开、防尘、防蝇、防雨、防晒。

③不得采购制售腐败变质、霉变、生虫、有异味或《食品卫生法》规定禁止生产经营的食品。

(2)、贮存、保管

①根据《食品卫生法》的规定，食品不得接触有毒物、不洁物。建筑上用的防冻盐（亚硝酸钠）等有毒害物质，要设专人专库存放，严禁亚硝酸盐和食盐同仓共贮，要建立健全管理制度。

②贮存食品要隔墙、离地，注意做到通风、防潮、防虫、防鼠，应设冷藏设备。主副食品、原料、半成品、成品要分开存放。

③盛放酱油、盐等副食调料要做到容器物见本色，加盖存放，清洁卫生。

(3)、制售过程的卫生

①制做食品的原料要新鲜卫生，认真做到不用、不卖腐败变质的食品，各种食品要烧熟煮透，以免食物中毒的发生。

②制售过程及刀、墩、案板、盆、筐、水池子、抹布和冰箱等工具要严格做到生熟分开，售饭时要用工具销售直接入口食品，饭票要消毒。

③生吃凉拌菜必须洗净消毒，剩饭、菜要回锅彻底加热再食用，一但发现变质，不得食用。

④公用食具要洗净消毒，，应有上下水洗手和餐具洗涤设备。

2、个人卫生

(1)炊管人员每年要进行一次健康检查，持有健康合格证及卫生知识培训主页后，方可上岗。凡患有痢疾、肝炎、伤寒、活动性肺结核、渗出性皮肤病以及其它有碍食品卫生的疾病，不得参加接触直接入食品的制售及食品洗涤工作。

(2)炊管人员操作时必须穿戴好工作服、发帽，并保持清洁整齐，做到文明生产，不赤背，不光脚，禁止随地吐痰。

(3)炊管人员必须做好个人卫生，要坚持做到四勤（勤理发、勤洗澡、勤换衣、勤剪指甲）。

3、员工饮水卫生规定

(1)、现场应供应开水，饮水器具卫生。

(2)、夏季要确保现场的凉开水或清凉饮料（凉茶）供应，暑伏可增加绿豆冬瓜汤，防止中暑脱水现象发生。

七、厕所的卫生措施

1、厕所设专人天天清洁，保持厕所卫生，无异味。

2、每周一、二次喷洒药物，消灭蝇蛆。

第五章 临边及洞门防护

第一节 临边作业

1、楼梯踏步及休息平台外必须设两道牢固防护栏或用立挂安全网做防护，回转式楼梯间应支设首层水平安全网。

2、钢井架及排栅等与建筑物之间设置牢固的安全通道，两侧边必须设两道防护栏杆和挡脚板，双笼井架通道中间，应予以分隔封闭。地面安全通道上部应设双层安全防护棚并进行标识。

3、各种垂直运输接料平台，除两侧设防护栏杆外，平台口还应设置安全门或活动防护栏杆。

4、阳台栏板应随层安装，不能随层安装的，必须设两道栏杆或立挂安全网封闭。

5、建筑物楼层临边四周，无维护结构时，必须设两道栏杆或立挂安全网加一道防护栏杆。

6、首层高度超过 3.2m 的二楼楼面周边，必须在外围设安全平网一道。

第二节 临边防护栏杆件的规格及连接要求

1、钢筋横杆上直径不应小于 16mm，下杆直径不应小于 14mm，栏杆竖杆直径不应小于 18mm，采用电焊固定。

2、钢管横杆及栏杆竖杆均采用 $\Phi 48 \times (2.75 \sim 3.5)$ 壁厚的管材，以扣件固定。

3、防护栏杆应上、下两道横杆竖杆组成，上杆离地高度为 1.10m，下杆离地高度为 0.45m，横杆长度大于 2m 时必须加设栏杆竖杆。

4. 在砼楼面、屋面或墙面固定时，可用预埋与钢管或钢筋焊牢。

5、栏杆竖杆的固定及与横杆的连接，其整体物是应使防护栏杆在上杆任何处能经受任何方向的 4KN 的外力。

6、防护栏杆必须自上而下用安全网封闭。当临边的外侧面临街道时，除防护栏杆外，敞口立面必采取满挂安全网其他可靠措施作全封闭处理。

第三节 洞口作业

1、以下的孔洞应预埋通长钢筋网或加固定盖板；1.5m×1.5m 以上的孔洞，四周必须设两道护身栏杆，中间支挂水平安全网。

2、电梯井口必须设高度不低于 1.2m 的金属护门或铁网护栏。电梯井内首层和首层以上每隔四层设一道水平安全网，安全网应封闭严密，未经上级主管技术部门批准，电梯井内不得做垂直运输通道和垃圾通道。

3、板与墙的洞口，必须设置牢固的盖板、防护栏杆、安全网或其它防坠落设施。

4、施工现场通道附近的各类洞口与坑槽等处，除设置防护设施与安全标志外，夜间还应设红灯示警。

5、墙面等处凡落地的竖向洞口应加装开关式的防护门，门栅网格的间距不应大于 15cm，也可采用防护栏杆，并且下设挡脚板。

6、下边沿至楼板或底面低于 80cm 的窗台等竖向洞口，如侧边落差大于 2m 时，应加 1.2m 高的临时护栏。

7、对邻近的人与物有坠落危险性的其他竖向孔、洞口，均应予以盖板或加以防护，并有固定其位置的措施。

8、防护设施要定型化、工具化。

第六章 高处作业防护

一、建筑物首层四周必须固设 2m 宽水平防护排栅，以上每隔 2 层还应固定一道 2m 宽的水平安全网。水平安全网接口处必须连接严密，与建筑物之间缝隙不大于 10cm，并且外沿明显高于内沿。支搭的水平安全网，直至没有高处作业进方可拆除。

二、建筑物的出入口应搭设长 3~6m，宽于出入通道两侧各 1m 的防护棚，棚顶应铺满不小于 5cm 厚的脚手板，非出入口和通道两侧必须封严。

三、临近施工区域对人物构成威胁的地方，必须支搭防护棚，确保人、物的安全。

四、高处作业人员必须系好安全带，并严禁向下投掷物料。

第七章 安全帽、带、网防护

一、安全帽、带、网必须有国家指定的监督检测部门批量验证的产品质量检验合格。

二、安全帽、带的配戴必须符合使用要求，绑扎安全网时必须做到立网垂直，水平网水平，绑扎牢固，要保证安全网受力均匀，必须经常清理网上落物，网内不得有积物。

三、安全网装后，必须专人检查验收合格签字后才能使用。

四、拆除安全网必须在有经验的人员的严密监督下进行，拆网应自上而下，同时采取防坠落措施。

五、严格要求进入施工作业现场人员戴好安全帽，按规定要求使用安全带。

第八章 施工用电

第一节 安全用电技术措施

1、电力线路接地保护的接地电阻不大于 4Ω 。

2、保护接零。本工程采用 TN-S 供电系统，专用保护线即 PE 线不许断线，在供电末端应将 PE 线做重复接地。

3、合理设置漏电保护器。施工现场的总配电箱、分配电箱及开关箱均设置二级以上的漏电保护器，施工现场所有用电设备除作保护接零外，必须在设备负荷线的首端安装漏电保护器。漏电动电流不大于 30mA ，额定漏电动作时间小于 0.1s 。

4、本工程使用 36V 安全电压。

安全电压指定使用在下列位置：(1) 手持式灯具的照明；(2) 宿舍的照明；(3) 第 III 类手持式电动工具，其工具外壳必须标有回字标志，即第 II 类电动工具，不提倡使用第 I 类手持式电动工具，如果非要使用不可，其工具外壳必须接零(地)保护。

5、电气设置的总体要求。

(1) 实行分级配电。配电系统设置总配电箱和分配电箱，用电控制台，一般用电设备设置开关箱。

(2) 动力线和照明线要分路设置。

(3) 实行一机一闸一漏电供电保护，大于 5.5KW 的用电设备严禁使用倒顺开关。

(4) 配电箱、开关箱以及电动机要安装在干燥通风及常温场所，其周围空间不得堆放任何有碍操作、维修的物品。

(5) 固定式配电箱，开关箱的下皮与地面距离为 1.3 至 1.5m 。移动式配电箱、开关箱下皮与地面的距离不得小于 0.6 。

6、电气设备的安装

(1)电气设备及其安装板的绝缘电阻必须大于 $0.5M\Omega$ ，不可使用带潮湿的木板作为安装板。

(2)用电导线必须使用绝缘铜导线或绝缘铝导线。导线的型号及截面应严格执行图纸的标识要求，架空线不得采用小于 16 m^2 绝缘铝线或 10 m^2 的绝缘铜线。控制线、连接线不得使用小于 2.5mm^2 的绝缘铜导线。

(3)设备外壳必须使用保护线(PE 线)可靠连接，否则应该做保护接地，并检测接地电阻不得大于 10Ω 。

(4)配电箱、开关的导线进出口要设置在箱的下底面，严禁在箱体上的顶面、侧面、后面或箱门进出导线。为了检修的需要，配电箱内应该设置明确。

7、电气设备的防护

(1)施工机具与架空线路保持安全操作距离，其最小距离为 4m 。上下脚手架的斜道严禁搭设在有外电线路的一侧。

(2)达不到最小安全距离时，必如采用保护措施，增设遮拦或安全网，并悬挂醒目的警告标志。

8、电气设备的操作与维修人员必须符合以下要求：

(1)施工用电的施工与维修必须取得上岗证书的电工完成。电工等级应同 和难易程度和技术复杂性相适应，初级电工不允许进行中、高级电工的作业。

(2)使用设备前必须穿戴好规定的劳动保护用品，并检查电气装置和保护设施是否完好，严禁设备带“病”运转。下班时必须关机或者设备停用时必须拉闸断电，锁好开关箱。

9、电气设备的使用和维护

(1)施工现场的所有配电箱，开关箱应每月进行一次检查和维修。

(2)检查和维修配电箱、开关箱时，必须将前一级相应的电源开关拉闸断电，严禁带电作业。

(3)配电箱内盘面上应标明各回路的名称、用途，同时作出分路标记。

(4)总、分配电箱应配锁。施工现场停止作业 1 小时以上，应将动力箱上锁。

(5)配电箱内不许旋转任何杂物，并保持清洁。

(6)熔断器熔丝更换时，必须用原规格的熔丝代替，严禁使用铜、铝导线代替保险丝使用。

10、施工现场的配电线路

(1)现场中所有的架空导线必须使用绝缘导线或绝缘铝线，导线应架设在专用电杆上。

(2)架空线的最小截面，铜芯绝缘线不得小于 10 m^2 ，铝芯绝缘线不得小于 16 m^2 。

(3)架空线路的导线接头，在一个档距内每一层架空线的接头数不得超过该层导线条数的 50%，且一根导线只许一个接头。

(4)架空线路相序的排列。

TN-S 系统供电时和保护零线在同一横担架设时的相序排列，面向负荷从左至右 L1、N、L2、L3、PE。

对于 TN—S 系统供电，如果动力线照明线同杆架设，上、下两层横担的相序排列方法是：对上层横担，面向负荷从左至右 L、L2、L3；对下层横担，面向负荷从左至右 L1、N、PE。当照明线在两个横担上架设时，下层取右边的导线为保护零线 PE。

(5)架空线路使用的电杆可以使用木杆，木杆不得腐朽。

(6) 架空线路使用横担，角钢及其它配件应视导线截面，杆的类型具体选用。杆的埋设、拉线的设置均应符合有关规范。

第二节 安全用电的组织措施

1、建立技术交底制度。为了加强用电人员自我防护意识，避免触电事故发生，保障文明施工，安全生产，对于电工、卷扬机操作工以及电焊工等操作人员应进行技术交底，

(1)开机前必如认真检查控制开关是否齐全有效，漏电保护器是否可靠，接零保护线端子是否松动。

(2)一切电气维修、安装工作，必须由持证电工来操作，严禁非电工进行电工作业。

(3)电气设备的金属外壳必须做接地保护，总配电箱和开关箱内必须实行两级漏电保护。

(4)严好用金属丝代替保险丝使用。替换保险丝时必须采用原规格。

(5)施工现场严禁使用塑料线。移动式照明必须采用安全电压。

(6)执行三相五线制，必须做好接地保护。

(7)提升机的各种限位开关必须齐全有效，每天工作前必须空载试验用以检查各种行程开关是否灵验，卷扬机操作工必须持证上岗。

(8)电焊机应放置在防雨和通风良好的地方，严禁在易燃易爆物品周围施焊，焊工要持证上岗，上班时要穿戴好防护用品。电焊机一次线长度应小于5m，一、二次侧防护罩要齐全，手柄和电缆线的绝缘要良好，电焊机的变压器空载电压应该控制在80V以内。

(9)施工现场优先选第II类手持电动工具(有回字标志者)并使用漏电保护器。手持式电动工具的电线，必须选择无接头的多股铜芯橡皮护套软电缆，其中绿/黄双色在任何情况下只能作保护线。

(10)技术交底时要履行签字手续。

3、建立安全检测制度，安全检测的内容是：接地电阻值，电气设备绝缘电阻值，漏电保护器动作参数等。

4、建立电气维护制度，加强日常维修工作，及时发现隐患和消除隐患，并建立维修工作记录。

5、建立施工用电工程拆除制度，拆除施工时要指定专门鉴定人和专门保护人。

6、建立安全检查和评估制度，检查评估标准是 JGJ59-99《建筑施工安全标准》。

7、建立安全用电责任制，实行责任到人、分机到人、有奖有罚。

8、建立安全教育和培训制度。定期对专业电工和其它用电人员进行教育和培训。上岗人员必须持有劳动部门核发的上岗证书，严禁无证上岗。

9、必须强调以下三点：

(1)本施工设计采取三相五线制供电，要在供电房输入端将 N 线接地，另外引出一条 PE 线即专用保护线承接故障电流。

(2)配电箱及开关箱内要设置漏电保护并在漏电保护器前端设置明断。

(3)采用一机一闸一漏电控制用电设备。

第九章 施工机械

一、施上机械应按其技术性能的要求正确使用，缺少安全装置或安全装置已失效的机械设备不得使用。

二、严禁拆除机械设备上的自动控制机构、力矩限位器等安全装置，及监测、指示、仪表、警报器等自动报警、信号装置；其调试和故障的排除应由专业人员负责进行。

三、处在运行和运转中的机械严禁对其进打维收、保养或调整等作业。

四、机构设备应按时进行保养，当发现有漏电或超载带病运转等情况时，有关部门应停止其使用。

五、机械设备的操作人员必须身体健康，并经过专门培训考试合格，在取得有关部门颁发的操作证、特殊工种操作证后，方可上岗独立操作。

六、违反安全操作规程的命令，操作人员有权拒绝执行，由于发令人强制违章作业造成事故者，应追究发令人的责任，直至追究刑事责任。

七、机械作业时，操作人员不得擅自离开工作岗位或将机械交给非本操作人员，严禁无关人员进入作业区和操作室。工作时，思想要集中，严禁酒后操作。

八、机械操作人员和配合作业人中，都必须按规定穿戴劳动保护用品，长发不得外露。

九、讲行日、夜作业两班及以上的机械设备均须实行交接班制。操作人员要认真填写交接班记录。

十、机械进入作业地点，施工技术人员应向机械作业人员进行施工任务及安全技术措施交底，操什人员应熟悉作业环境和施工条件，听从指挥、遵守现场安全规则。

十一、现场施工负责人应为机械作业提供道路、水电、临时机械或停机

场地等必须的条件，并消除对机械作业有妨碍或不安全的因素。

十二、在有碍机械安全和人身健康场所作业时，机械设备应采取相应的安全措施，操作人员必须配备适用的安全防护用品。

十三、当使用机械设备与安全发生矛盾时，必须服从安全的要求。

十四、个机械设备发生事故或未遂恶性事故时，必须及时抢救，保护现场，并立即报告领导和有关部门进行处理。

第十章 垂直运输机械防护措施

一、使用劳动部门生产批准的合格品，设专职机构和专职管理人员。组装后进行全面验收，并进行空载动载和有效的超载试验，设防雷装置，合格认可后才能使用。

二、井架搭设完毕，由持证的机驾员操作，运行前对安全装置和传动部位进行检查，应进行空载与重载试运行，运转正常使用，每日做好运行记录。

三、基础要加固。可在夯实的土层上浇筑 20cm 厚 C20 砼，面积比架体四周各大 50cm，预埋螺栓，作好排水。

四、井架必须有吊盘停车安全装置，吊盘钢线绳断后的安全装置，超高层限位装置。

五、使用前应对金属结构主杆架体各节点连接螺栓、附墙架=安全防护装置灵敏可靠，卷扬机、电气设备及操作系统、钢丝绳、滑轮组、提升机与输电线路的安全距离全面检查，合格后才可运行，并定期检查。

六、井架的支搭必须符合规程要求，高度在 10~15mm 应设一组缆风绳，每增高 10m 加设一组，每组四根，临近建筑物或脚手架一侧应采取拉结措施。缆风绳应用直径不小于 12.5mm 的钢丝绳，并按规定埋设地锚，严禁捆绑在树木、电线杆等物体上，严禁用别杠调节钢丝绳长度。

七、在每层楼的进料口安装联系信号音响开关，与卷扬机司机联系，便

于升降操作。

八、井架首层进料口一侧应搭长度不小于 2m 的防护棚，另三个侧面必须采取封闭的措施，每层卸料平台应有防护门，两侧绑两道护身栏杆，并设挡脚板。

九、井架的导向滑轮必须单独设置牢固地锚，不得捆绑在脚手架上，导向滑轮至卷扬机筒的钢丝绳，凡经通道处应予以遮护。

十、井架的天轮与最高一层上料平台的垂直距离应不小于 6m，必须设置超过限位装置，使吊盘上升最高位置与天轮间的垂直距离不小于 2m。

十一、除按规定的顶部设缆风绳外，每层必须与建筑物连接，成为附着式井架。

十二、不得随意拆除支撑，安全装置和安全网，如需临时拆除时，应经工地安全主管许可并由现场管理人员通知机械处理，并作好临时安全防护处理。

十三、严禁载人，钢井架主要运载物料，在安全可靠的情况下装卸人员才能进入到吊笼内工作，严禁人员乘吊笼升降，禁止攀登架体和从架体下面穿越。

十四、当吊笼尚在悬空吊挂时，禁止人员进入吊笼，同时卷扬机司机不得离开驾驶岗位。

十五、卷扬机司机操作时应集中精神，注意井架、吊笼和上下周围人物的变动和情况。

十六、要经常检查和保养，必须防止砂浆、砣、杂物等落在卷扬机上。

十七、夜班时，装卸点应有充足照明。

十八、在拆除过程中，必须按下列要求拆除导轨架。

1、必须在顶层缆风绳下的适应位置，安装一道缆风绳后，才能顶的缆

风绳拆除。

2、由上而下逐节拆除架体。

3、导轨架与此同时建筑物的联结杆件不得提前拆除，必须与架体的拆除同步进行。

4、拆除的导轨架料具应即拆即卸，要用绳吊下或由人传递下，不得向下抛掷。

5、卸下的料具要分类堆放。

十九、导轨架的余杆和横杆，不得随便拆除。如因施工需要在各楼层的出入同时拆除时，必须在相应的地方装上拉杆或支撑，以保持导轨架的稳定。

第九章 外脚手架

第一节 脚手架的安全技术要求

1、钢筋及夹具等铁件应涂上防锈漆，并在安装前认真检查锈蚀严重者不得用于承重部位。钢筋规格应统一，管壁厚度不够的不能作承重部件。

2、安装前应检查紧钢管处的地基是否坚实，如支承于软弱土层时，应加以处理并应在支柱下加捣砵垫层并放置垫板，以确保支柱立管不致下沉而影响整个外排的变形或移位，妨碍安全。

3、架设钢管排栅人员，必须选择有经验、身体健康的架子工并持证上岗，工作前和工作过程中不准饮酒，工作时必须集中精神，高空作业时，必须扎紧袖口裤角，戴好安全帽和系好安全带，严禁穿拖鞋及高跟鞋及一切硬底鞋进入施工现场。

4、外排搭设前必须对搭设人员及使用人员进行搭设方法和安全技术交底，严格执行操作规程，加强安全教育，提高自我保护及安全的防护意识。

5、在搭设过程中，上下操作人员必须密切配合，互相照顾，操作位置必须相互错开。料具要用绳绑牢传递上落，不许随便抛掷。严禁非操作人员

进入操作范围。

6、搭设时必须一层搭好再搭上一层，严禁上下层同时搭设。

7、排栅紧杆底部的木垫在使用过程中应经常检查，特别在大风后，发现下沉变形，要及时修理、加固，并经常检查连墙杆的锚固和用做抽吊卸荷的吊环、吊杆、钢丝绳的工作情况，如有异常，立即采取相应措施进行加固处理。

8、排栅脚手板严禁超载，如必须放置较大材料时，须通过计算，排栅外侧应有护身栏杆，临时通道要装设安全挡板和安安全立网。

9、已完成后的排栅，非架子班人员不许随便拆改，正在架设的排栅，非安装人员不得在上面行走和使用。

10、排栅搭设和拆除时，在施工范围内设安全线，并派专人监督管理。

第二节 外脚手架的防火措施

1、在外脚手架上尽量不进行电气焊接作业，如必须进行时，动火作业前后要告知防火检查员或值班人员，做好必要的防护措施：如在脚手板上铺铁皮接住火星，同时移去易燃物，准备好灭火器材。

2、高处焊、割作业时要有专人监焊，必须落实防止焊渣飞溅、切割物下跌的安全措施。动火人员和现场安全负责人在动火后，应彻底清理现场火种后，才能离开现场。

3、外装修工程施工期间，在施工范围内及外脚手架上不准吸烟。

4、严禁在外脚手架上架设电线和使用碘钨灯，因施工需要在其他位置使用碘钨灯时，架设要牢固，碘钨灯距脚手架及其它易燃物不小于 50cm，且不得近距离直接照射外脚手架上的竹杆。当间距不够时，应采取隔热措施，施工完毕要及时拆除。

第十章 模板安装、拆除

第一节 模板安装的一般要求

- 1、模板安装必须按模板的施工设计进行，严禁任意变动。
- 2、楼层高度超过 4m 或二层及二层以上的建筑物，安装和拆除钢模板时，周围应设安全网或搭设脚手架和加设防护栏杆，并设置警示牌和设专人维持安全，防止伤及行人。
- 3、模板及其支撑系统在安装过程中，必须设置临时固定设施，严防倾覆。
- 4、模板的支撑的纵横向水平、剪刀撑等均应设计的规定布置。
- 5、下层楼板的混凝土强度达到 1.2Mpa 时以后，才能上料具，料具要分散堆放，不得过分集中。
- 6、下层楼板的强度要达到能承受上层模板、支撑系统和新浇筑混凝土的重量时，方可进行，否则下层楼板的支撑不能拆除。同时上下在同一垂直线上。
- 7、支撑 4 米以上的高柱模板和梁模时，应搭设工作台，不足 4 米的，可使用马凳操作，不准站在柱模板上和梁底模上行走。
- 8、墙模板在未装对拉螺栓前，板面要向内倾斜一定角度并撑牢，以防倒塌。安装过程中要随时拆换支撑或增加支撑，以保持墙板处于稳定状态。
- 9、木枋与模板材料的质量要可靠，不能使用扭、裂、腐的材料，木楔要用钉钉牢，拉杆不准连接在不稳定的物件上，在混凝土浇筑过程中，要派专人检查，发现变形，立即进行加固和修理，防止塌模伤人。
- 10、平模板安装时，要在支架搭设稳固、板下楞与支架连接牢固后进行。

第二节 模板拆除的安全技术

- 1、模板拆除时，应严格遵守各类模板拆除作业的安全要求。

2、拆模时，应经施工技术人员按试块强度检查，确认混凝土已达到拆模强度时，方可拆除。

3、高处、复杂结构模板的拆除，应有专人指挥和切实可靠的安全措施。并在下面标面作业区，严禁非操作人员进入。操作人员应挂好安全带和戴好安全帽，禁止站在模板的横拉杆上操作，拆下的模板应集中吊运，并多点捆牢，不准向下乱扔。

4、拆除模板一般应采用撬杠，严禁操作人员站在正拆除的模板下，在拆除楼板模板时，要注意防止整块模板掉下。

5、在混凝土墙体、平板上有预留洞时，应在模板拆除后，随即在墙洞上做好安全护栏，或将板的洞盖严。

6、模板拆除完工后，不能留下松动和悬挂的模板和枋料等。拆下的模板枋料应及时运送到指定地点集中堆放稳妥。

第三节 门架支撑的安全技术

1、搭设前，应仔细对门架及附件进行检查，有问题的严禁使用。

2、在搭设的过程中，门架的垂直度及水平度要随时检查，出现超偏或异常情况应及时纠正。

3、只有在影响施工操作时才可拆除小部分门架内侧的交叉杆，但不能拆除过度而影响其稳定性，在砼未满足拆模时间前，严禁拆除门架或配件，以免门架变形而影响结构的安全。

4、水平加固杆和交叉杆必须按方案要求设置，以保证门架支撑的整体稳定性。

5、模板支撑搭设完成后，应经主管施工员验收后方可进入下道工序施工。

第十三章 特种作业人员的管理

一、对司机、焊工、电工、机驾工、棚工等特种作业人员必须办理进退场手续，检查持证是否有效，并按其技术等级工作。

二、特种作业人员必须熟悉相关工种的操作规程及规范，并按有关规程及规范操作。

第十四章 悬挂安全标志

一、根据现场平面布置图，悬挂对应的警示标志，特别是易爆、易燃仓库，电房。

二、教育员工爱护各类安全标志，不得损坏、涂面，安全员要定期巡查。如妨碍作业必须经安全主管批准才可拆除，作业完成后马上恢复原状。

枫 林 湾 项 目
安 全 文 明
专 项 施 工
方 案

编制：_____

审核：_____

审批：_____

银川聚仁建筑工程有限公司
2018年3月10日