

一、工程概况

- 1、工程名称：
- 2、建设单位：
- 3、设计单位：
- 4、勘察单位：
- 5、监理单位：
- 6、施工单位：
- 7、建设地点：
- 8、开工日期：2013年5月10日；竣工日期：2015年6月4日
- 9、建筑规模：工程，位于路西侧、本工程包括10幢18+1F~29+1F高层住宅楼（下设一层地下室），1个人防汽车库、4幢1层变电所、开关站及垃圾转运站，2幢1层门卫等

房号	层次	层高	基底面积	地上面积	地下面积	合计面积
1#	18层	53.35m	547.87	7859.84	295.62	8155.46 m ²
2#	18层	53.35m	1015.52	14100.52	706.25	14806.77 m ²
3#	18层	53.35m	547.87	7799.58	257.91	8057.49 m ²
4#	18层	53.35m	547.87	7799.58	257.91	8057.49 m ²
5#	25层	73.65m	1082.42	22337.80	786.65	23124.45 m ²
6#	24层	70.75m	520.58	10461.32	329.81	10791.13 m ²
7#	24层	70.75m	520.58	10481.64	293.88	10775.52 m ²
8#	22层	64.95m	509.21	9339.90	483.36	9823.26 m ²
9#	29层	85.25m	967.08	22836.50	929.43	23765.93 m ²
10#	25层	73.65m	966.96	19734.30	930.96	20665.26 m ²
地下汽车库	26027 m ² + (138022.76 m ²)					
总计面积	(1#~7#) 83768.31 m ² (8#~10#) 54254.45 m ²					

二、文明施工技术措施

为树立本公司 XXXXXX 工程建设的良好形象，营造一个舒适的环境。结合本工程的实际情况，遵照江苏省文明工地条款及法规，为保障工程目标顺利实施，

特制定以下文明施工技术措施：

1、施工现场必须严格按总平面图布置，做到地面硬化，场地绿化，给广大职工一个良好的工作及生活环境。

2、材料、设备堆放和设置按总平面图布置，材料、设备应堆放整齐，并挂牌注明品名、规格、数量、进货时间。有些重要设备还应进行围护，必要时应派专人看管。

3、楼层、场地、垂直楼梯应保持清洁，并由专人负责清扫和监督。

4、办公室、食堂、宿舍应整齐，反映我公司的精神面貌。

5、厕所、浴室应做到清洁，经常排污消毒，工地严禁随地大小便。

6、进入工地施工人员全部接受工前教育，每个宿舍内均张贴文明施工，安全生产的条款，并签订文明施工，安全生产责任状。并遵守社会治安的各项法规。与当地派出所及时联系，办理居民暂住证，在工地设置治安管理部对工地进行监督管理，以防事故发生。

7、设立精干的文明施工管理小组，随时检查工地现场文明施工情况，并采用可视监控装置，全面监控现场文明施工，安全生产情况，一旦发现不良苗子，立即进行针对性整治，决不放松，对违章者，以教育为主，屡教不改者开除出工地。

8、班组必须做到操作落手清，随做随清，物尽其用，土方工程施工时不运载过高。车辆表面土方拍紧。

9、落实由专人管理的防火措施，建立动用明火审批制度，建筑物各楼层及重点仓库、宿舍、食堂、木工场、油漆间等处均设有灭火器械，并设置警告标志，并落实巡回检查人员，发现事故苗头，立即采取有效措施。

10、建筑工地周围设置不低于 2.5M 的遮挡围墙。围墙应用砼预制板或砖砌筑，封闭严密，并粉刷涂白，保持整洁完整。

11、在工地的主要出入口入设置醒目的施工标牌，标明下列内容：

1) 工程项目名称、工地四周范围和面积、工程结构和层数、开工竣工日期和监督电话；

2) 建设单位、设计单位、施工单位、监理单位的名称及工程项目负责人、技术和安全负责人的姓名；

3) 建设规划许可证、建设用地许可证、施工许可证批准文号;

4) 工地总平面布置图。

12、设置连续、通畅的排水设施和沉淀设施，防止泥浆、污水、废水外流或堵塞下水道和河道。施工中产生的泥浆未经沉淀池沉淀不得排放。

13、施工区域与非施工区域严格分离。施工区域内的沟、井、坎、穴等危险地形旁应设醒目的警示标志，并采取可靠的安全防护措施。保持现场道路通畅，场地平整，无大面积积水。

14、临街或人口密集区的建筑物，应设置防止物体坠落的防护性设施（用密目网或脚手片封闭脚手架）。

15、建筑材料和机具设备按总平面图的布置，在固定场地整齐堆放，不得侵占场内道路和安全防护等设施。未经批准不得在工地围护设施外随意堆放建筑材料。在经批准临时占用的区域，应严格按批准的占地范围和使用性质存放和堆卸建筑材料和机具设备，并设置高于 1M 的围护设施。

16、完善技术和操作管理规程，确保防汛设施和地下管线通畅、安全。

17、采取各种措施，降低施工过程中产生的噪声。控制夜间施工作业，确需夜间作业的，必须事先向环保部门申办《夜间作业许可证》。

18、设置各种防护设施，防止施工中间生的尘土飞扬及废弃物、杂物飘散。随时清理建筑垃圾，控制建筑污染。施工中不得随意抛掷建筑材料、废土、旧料和其他杂物。施工中时刻注意清理施工场地，做到随做随清（落手清）。

19、施工中产生的各类垃圾应及时清运到市容环境卫生管理部门指定的地点，严禁随意倾倒在城市道路、河道、绿化带、空旷地带和居民生活垃圾容器内。

20、不得使用人力车、三轮车向场外运输建筑垃圾、废土和建筑材料。建筑工地运输车辆和车厢应确保牢固、严密，严禁在装运过程中沿途抛、洒、滴、漏。工地出入口 5M 内应用砼硬化，并设置车辆冲洗设施，运输车辆必须冲洗干净后出场。

21、严格依照《中华人民共和国消防条例》规定，在施工现场建立和执行防火管理制度，设置符合消防要求的消防设施，并保持完好的备用状态。在容易发生火灾的地区施工或储存、使用易燃易爆器材时，应采取必要的消防安全措施。除设有符合要求的防护装置外，不得在工地内熔融沥青。禁止在工地内焚烧油毡、

油漆以及其他产生有害、有毒气体和烟尘的物品。

22、工地内的民工宿舍应符合卫生和居住要求，地面应用砼硬化，宿舍应保持整洁，不得男女混居及居住与施工无关的人员。利用在建工程作为临时宿舍的也应符合上述要求。

23、工地的食堂应符合本市职工食堂管理的有关规定，并配备冷冻冷藏设备，其位置应远离厕所、垃圾容器等污染源，炊事员应持有效健康证明及岗位培训合格证。施工现场设置茶桶，保证茶水供应。

24、按照卫生标准和环境卫生作业要求设置工地厕所、化粪池和生活垃圾容器，并浇实专人管理，定时清洗、清除。厕所应有冲洗设备，便池贴瓷砖，保持清洁卫生。

25、按照卫生、通风和照明要求，设置更衣室、简易浴室等必要的职工生活设施，并建立定期清扫制度。

26、落实各项除“四害”（苍蝇、蚊子、蟑螂和老鼠）措施，控制“四害”孳生。

27、工地设置醒目的环境卫生宣传标牌。

28、采取有效措施，防止因施工原因造成沿线单位、居民的出入口障碍和交通道路堵塞，确保沿线单位、居民出入口和道路的畅通、安全。

29、工程完成后，在一个月內拆除工地围墙、安全防护设施和其他临时设施，并将工地及四周环境清理整洁，做到工完、料净、场地洁。

30、在公司对各工地进行每月一次的综合检查评分中，除了工程质量及进度计划完成情况外，安全生产、文明施工及队伍管理等方面的情况。

三、文明施工管理

- 1、施工现场设置围墙，非本工地的施工人员不得入内。
- 2、施工现场必须设置七牌三图。
- 3、施工现场道路畅通，路面平坦整洁，无积水。
- 4、进入施工现场必须戴好安全帽，严禁赤膊、穿拖鞋等人员进入施工现场。
- 5、制定安全有效的技术措施，降低粉尘、噪音的污染。
- 6、施工现场设立防火管理责任制，设专人负责。并配备相应的消防器材。
- 7、施工中产生的泥浆和其他物质未经沉淀不得排放。

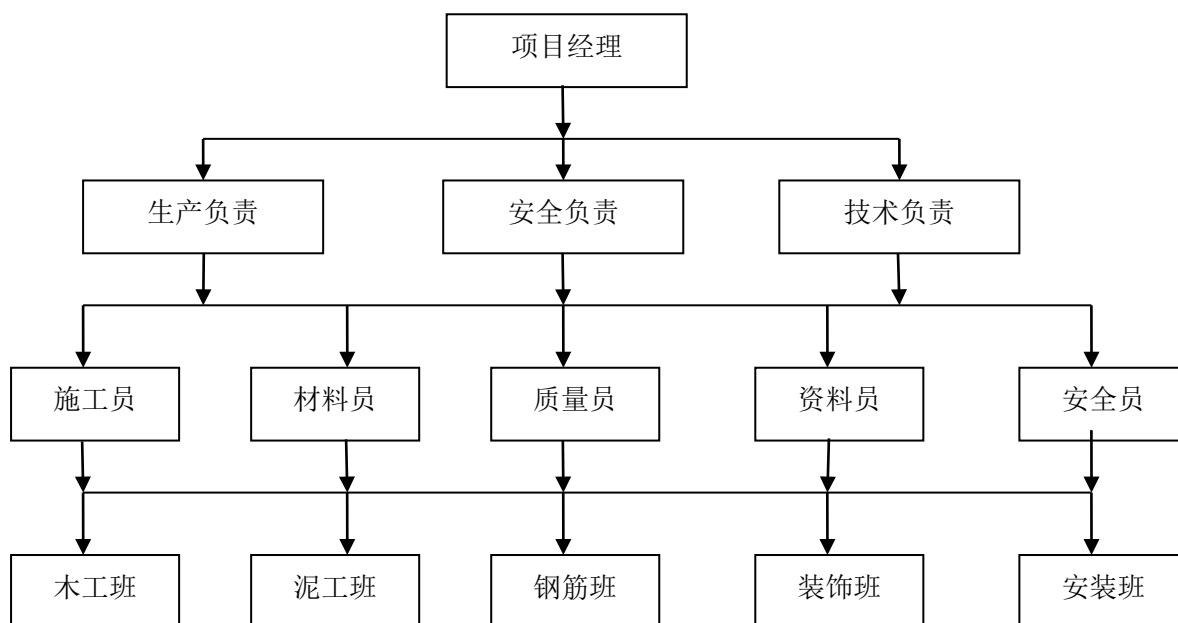
- 8、施工现场设置醒目的宣传栏，对施工人员进行环境卫生和保护的教育。
- 9、生活区设置员工健康娱乐设施。
- 10、对违反文明施工规章制度的施工人员及时限令整改。对情节严重的进行经济处罚。

四、施工现场奖罚制度

为搞好文明施工，确保安全生产。结合本施工现场的实际情况制定本制度。

- 1、对违章手工艺操作人员经查获处罚 50 元以上。对检举者奖励 50 元以上。
- 2、施工现场不戴安全帽的处罚 50 元。
- 3、穿拖鞋、背心、裙子上班的处罚 100 元以上。
- 4、施工现场乱接电线的处罚 50 元以上。
- 5、在禁烟区内吸烟或明火作业而未经项目部同意的处罚 100 元以上。
- 6、查获工地随意大小便的处罚 200 元以上。
- 7、对宿舍卫生检查不合格的处罚 20 元以上。
- 8、对经常检查合格，并且无违章记录的每人每季度奖励 100 元以上。

五、文明施工管理网络图





微信公众号



建工计算器